

जिल्ला विपद् पूर्वतयारी तथा प्रतिकार्य योजना २०६९

(पाँचौ संशोधन २०७६)



जिल्ला विपद् व्यवस्थापन समिति दार्चुला २०७६

(जिल्ला विपद व्यवस्थापन समिति, दार्चुलाको मिति २०७६/०३/११
को बैठकबाट स्वीकृत)

दस्तावेज : जिल्ला विपद् पूर्वतयारी तथा प्रतिकार्य योजना, २०६९ (पाचौँ संशोधन
२०७६)

प्रकाशक : जिल्ला विपद् व्यवस्थापन समिति, दार्चुला

सर्वाधिकार : जिल्ला विपद् व्यवस्थापन समिति, दार्चुला

प्रकाशन : असार, २०७६

प्राविधिक सहयोग : नेपाल रेडक्रस सोसाईटी, दार्चुला शाखा र गै.स.स.हरु

आर्थिक सहयोग : महाकाली नगरपालिका

तयारी : दार्चुला जिल्ला स्थित सम्पूर्ण क्लष्टरहरु



नेपाल सरकार

गृह मन्त्रालय

जिल्ला प्रशासन कार्यालय



☎ ०९३-४२०१३३ प्रजिअ
☎ ०९३-४२००१७ सप्रजिअ
☎ ०९३-४२०२१४ Ext
☎ ०९३-४२००७८ DEOC
☎ ०९३-४२००१४ फ्याक्स
email: daodarchula@moha.gov.np
web: daodarchula.moha.gov.np
खलंगा, दार्चुला

प.सं. ०७५।७६

च.नं.

(स्थानीय प्रशासन शाखा)

मिति:- २०७६।०३।१६

मन्तव्य

सुदूरपश्चिम प्रदेशको सुदूर उत्तर पश्चिममा अवस्थित दार्चुला जिल्ला एक हिमाली र भौगोलिक रूपमा विकट जिल्लाको रूपमा चिनिन्छ । जिल्लाको भौगोलिक वनावटका कारण विभिन्न प्राकृतिक विपदको उच्च जोखिममा रहेको छ। विपदको विगतको ईतिहास हेर्दा पनि भूकम्प, वाढी, पहिरो, चट्याङ्ग, अगलागी, महामारी जस्ता प्रकोपबाट ठूलो मात्रामा धन जनको क्षति हुदै आएको पाइन्छ । आकस्मिक एवं अप्रत्यासित रूपमा आइ लाग्ने विपदका घटनालाई रोक्न नसकिए पनि उपयुक्त पूर्व तयारी एवं सावधानी अपनाउन सके त्यसबाट हुने क्षति अवश्य कम गर्न सकिने हुन्छ । यसै सन्दर्भमा गृह मन्त्रालयद्वारा तयार गरिएको विपद पूर्व तयारी तथा प्रतिकार्य सम्वन्धी मार्गदर्शन, मापदण्ड, निर्देशिका, रणनीतिक कार्य योजना लगायतका दस्तावेजमा आधारित रही विपद पूर्व तयारी तथा प्रतिकार्य योजना २०६९ निर्माण गरी समय समयमा अद्यावधिक हुदै आएको छ र यस वर्ष पनि उक्त दस्तावेजमा समयानुकूल परिमार्जन गरी जिल्ला विपद व्यवस्थापन समितिद्वारा स्विकृत भइ कार्यान्वयनमा ल्याउन पाउदा खुशी लागेको छ ।

संभावित जोखिम तथा श्रोत साधनको पहिचान/व्यवस्थापन, निकायगत जिम्मेवारी किटान, परिचालन समेतको सुस्पष्ट कार्य योजना सहितको प्रस्तुत दस्तावेजको कार्यान्वयनका क्रममा विपद पूर्व, विपदको समयमा र विपद पश्चात तयारी, खोज उद्धार, राहत वितरण र पुनःस्थापन कार्यमा संलग्न सरोकारवाला सबैलाई कार्य सम्पादनमा सहजता भइ विपद न्यूनिकरण तथा व्यवस्थापनमा प्रभावकारिता आउने कुरामा विश्वस्त छु । यस योजना बमोजिम जिल्लाका सबै स्थानीय तहहरुबाट समेत स्थानीय तहको योजना निर्माण गरी कार्यान्वयनमा ल्याइएमा जिल्लाको विपद व्यवस्थापनमा ठूलो टेवा पुगी वर्षेनी हुने धन जनको क्षति कम गर्न सकिने समेत अपेक्षा गरेको छु । प्रस्तुत योजनालाई अद्यावधिक गरी प्रकाशनमा ल्याउन सहयोग पुर्याउनु हुने सबैमा हार्दिक धन्यवाद ज्ञापन गर्न चहान्छु ।

शंकर बहादुर विष्ट

प्रमुख जिल्ला अधिकारी

एवं

अध्यक्ष, जिल्ला विपद व्यवस्थापन समिति, दार्चुला



"नतिजामुखि प्रशासन: समृद्धि र सुशासन"

Page - 1 - of 1

शब्दसंक्षेप (Abbreviations)

DAO	:	District Administration office
CERT	:	Community Emergency Response Team
CRDS	:	Community Rural Development Society
CRRT	:	Community Rapid Response Team
DMC	:	Disaster Management Committee
DPRP	:	Disaster Preparedness for Response Plan
DTO	:	District Technical Office
DPHO	:	District Public Health Office
D-WASH-CC	:	District Water, Sanitation and Hygiene Coordination Committee
FCHV	:	Female Community Health Volunteer
GBV	:	Gender Based Violence
HW	:	Health Worker
IEC	:	Information, Education and Communication
IRA	:	Initial Rapid Assessment
MIRA	:	Multi-Cluster Initial Rapid Assessment
MOU	:	Memorandum of Understanding
NGO	:	Non Government Organization
INGO	:	International Non Government Organization
NFRI	:	Non Food Relief Items
NRCS	:	Nepal Red Cross Society
ORT	:	Oral Re-hydration Therapy
PVCA	:	Participatory Vulnerability and Capacity Assessment
PWD	:	People with Disability
QRT	:	Quick Response Team
RRT	:	Rapid Response Team
SAM	:	Severe Acute Malnutrition
SFP	:	Supplementary Feeding Programme
SOP	:	Standard Operating Procedure
V-WASH-CC	:	Village Water, Sanitation and Hygiene Coordination Committee
WASH	:	Water Supply, Sanitation and Hygiene
WDO	:	Women Development Officer
WSSDO	:	Water Supply and Sanitation Division Office

Contents

परिचय.....	7
१. पृष्ठभूमि:-.....	7
२. जिल्ला पूर्वतयारी तथा प्रतिकार्य योजनाको उद्देश्य:.....	8
समष्टिगत उद्देश्य:.....	8
निर्दिष्ट उद्देश्य:.....	9
३. योजनाको आवश्यकता तथा महत्व.....	10
४. योजनाको सीमा.....	10
५. योजना निर्माण प्रक्रिया विधि:.....	11
६. योजना कार्यान्वयनका रणनीतिहरू :.....	11
खण्डदुई—.....	12
१. प्रकोप संकटासन्नता, क्षमता तथा जोखिम विश्लेषण.....	12
१.१ प्रकोपको पहिचान तथा स्तरीकरण.....	12
१.२ संकटासन्नता विश्लेषण:-.....	13
१.३ क्षमता विश्लेषण :.....	14
१.४ जोखिम विश्लेषण :.....	17
बाढी/पहिरो.....	19
भूकम्प.....	19
आगलागी.....	20
बाढी.....	20
खण्ड तीन.....	20
२. विपद् पूर्वतयारी तथा प्रतिकार्य योजना.....	20
२३. आपतकालीन प्रतिकार्य योजना २०७६.....	26
२४. विपद् पूर्वतयारी योजना.....	30
२५. विपद्को समयमा गरिने क्रियाकलापहरू.....	31
२६. विपद् पछि गरिने क्रियाकलापहरू.....	32
२७. पूर्वतयारीका लागि सामान्य सिद्धान्त.....	33
३. प्रस्तुत पूर्वयोजनाबाट प्राप्त हुन सक्ने नतिजाहरू :.....	33
अनुसूचीहरू.....	34
अनुसूची १.....	34
विभिन्न विषयगत क्षेत्रहरू (Cluster) सम्बन्धित निकाय र तिनको भूमिका.....	34
क(सूचना, संचार तथा समन्वय क्षेत्र.....	34
ख(विपद्का समयमा सूचना तथा समन्वयको भूमिका निर्वाह गर्ने निकायहरू :.....	34
ग(आपतकालीन आवास तथा गैर खाद्य सामग्री क्षेत्र.....	35
घ(आपतकालीन आवास तथा गैर खाद्य सामग्री व्यवस्थापन क्षेत्र.....	35
ङ(स्वास्थ्य तथा पोषण क्षेत्र.....	35
च(खानेपानी, सरसफाई र स्वच्छता प्रबर्द्धन क्षेत्र.....	36
छ(खाद्य सुरक्षा तथा जीविकोपार्जन क्षेत्र.....	37
ज(आपतकालीन शिक्षा क्षेत्र.....	38
झ(पुनर्स्थापना, पुनर्निर्माण तथा सामग्री व्यवस्थापन क्षेत्र.....	39
ञ(संरक्षण क्षेत्र :.....	39
ट(मृत मानव तथा पशुपन्छी व्यवस्थापन क्षेत्र.....	40
ठ(व्यवस्थापन तथा समन्वयका लागि समष्टिगत व्यवस्था.....	41
आपतकालिन सहयोग क्षेत्र.....	41
अनुसूची २.....	42
जिल्ला स्थित विपद् व्यवस्थापनसँग सम्बन्धित कार्यालय तथा व्यक्तिहरूको सम्पर्क नम्बर.....	42
क(जिल्ला विपद् व्यवस्थापन समितिको सम्पर्क सूची विवरण :.....	42

ख(जिल्ला शाखा दार्चुला विपद् प्रतिकार्य समूह (DDRT) स्वयंसेवक.....	43
ग(जिल्ला स्थित विभिन्न सरकारी कार्यालयहरूको विवरण :	44
घ(आपतकालिन अवस्थामा स्वास्थ्य सेवा प्रदान गर्ने दार्चुलामा रहेका न.पा./गा.पा. स्वास्थ्य संयोजकहरूको सम्पर्क व्यक्ति र सम्पर्क विवरण	45
ङ(उद्धार कार्यका लागि प्रहरी ईकाइ र सम्पर्क व्यक्ति तथा सम्पर्क विवरण :.....	46
च(स्थानीय तहका अध्यक्ष/मेयर, उपाध्यक्ष/उपमेयर तथा प्रमुख प्रशासकिय अधिकृतको नामावली.....	47
ड(जिल्लास्थित एम्बुलेन्स चालक र कर्मचारीहरू.....	48
ढ(Basic Water Rescue तालिम प्राप्त स्वयंसेवकहरू:.....	48
	तालिम प्राप्त स्वयंसेवकहरूको विवरण:.....	49
क((राष्ट्रिय विपद् प्रतिकार्य समूह)NDRT (national disaster response team).....	49
ख(प्राथमिक उपचार प्रशिक्षक तथा स्वयंसेवक	49
ग(विद्यालय, क्याम्पसमा युवा सर्कल संख्या : १६, समुदायमा : १.....	49
	विद्यालयमा जुनीयर सर्कल संख्या ३०.....	49
	अनुसूची ३.....	49
	जिल्ला स्थित विपद् व्यवस्थापनका लागि उपलब्ध स्रोत साधनको विवरण.....	49
क(दार्चुला जिल्लाको प्रकोप पूर्वतयारीका लागि उपलब्ध स्रोत साधन विवरण :.....	49
ख(जिल्ला अस्पतालमा महामारीको रोकथामका लागि उपलब्ध औषधीको विवरण.....	50
ग(गैर सरकारी निकायबाट विपद् व्यवस्थापनका लागि गरिएका प्रयासहरू.....	51
घ(आपतकालीन सहयोगका लागि संकल्प दार्चुलासंग मौज्जात रहेका सामग्रीहरू.....	52
ङ(आपतकालीन सहयोगका लागि लेकम गा.पा. संग मौज्जात रहेका सामग्रीहरू.....	52
च(जिल्लामा उपलब्ध खोज तथा उद्धारका सामग्रीहरू (Heavy Equipments).....	53
छ(दार्चुला जिल्लाका विभिन्न गा.पा./न.पा. स्थित विभिन्न क्षेत्रमा खाद्यान्न उपलब्ध हुन सक्ने फर्म तथा ब्यापारीहरू संग संचित रहेको अनुमानित खाद्यान्न विवरण.....	53
	अनुसूची ४.....	55
	प्राकृतिक विपद् भएको क्षतिको विवरण.....	55
क(विपद् सम्बन्धी घटनाहरूको वार्षिक क्षतिको विवरण.....	55
	अनुसूची ५.....	58
	फारम नं. १.....	58
	जिल्ला विपद् व्यवस्थापन समिति, दार्चुला.....	58
	स्थानीय तहस्तरीय प्रकोप द्रुत सर्वेक्षण प्रतिवेदन फारम.....	58
क(प्रभावित क्षेत्रमा आधारभूत संरचना तथा सेवाको अवस्था :.....	58
ख(स्थानीयस्तरमा उद्धार तथा राहत कार्यमा संलग्न निकाय तथा संस्थाहरू :.....	58
	फारम नं. २ (जिल्लाको प्रयोजनार्थ).....	59
	जिल्ला विपद् व्यवस्थापन समिति, दार्चुला.....	59
	प्रकोप द्रुत सर्वेक्षण फारम.....	59
१.	प्रभावित क्षेत्रको विवरण :.....	59
२.	समुदाय तथा व्यक्तिगत सम्पत्तिको अनुमानित क्षतिको विवरण :	59
३.	विभिन्न निकाय/संस्थाहरूबाट भएका उद्धार तथा राहत कार्य र आगामी दिनको आवश्यकता :	59
६.	पहुँच (प्रभावितहरूसम्म राहत लिएर कसरी पुग्न सकिन्छ, देखिएको सुरक्षाको अवस्था, राहत व्यवस्थापनमा जनमानसको प्रतिक्रिया) ...	61
७.	आइपरेका समस्या/बाधाहरू.....	61
८.	सारांश :.....	61
	फारम नं. ३ (८ देखि १० दिन).....	61
	जिल्ला विपद् व्यवस्थापन समिति, दार्चुला.....	61
	विस्तृत सर्वेक्षण (घरधुरी सर्वेक्षण) फारम.....	61

परिचय

१. पृष्ठभूमि:-

नेपालको सुदूरपश्चिम प्रदेशमा रहेको दार्चुला जिल्ला समुन्द्र सतहवाट ५१८ मिटर देखि ७१३२ मिटरको उचाईमा २३२२ बर्ग किलोमिटर भित्रमा फैलिएको छ । यस जिल्लाको कुल जनसंख्या १,३३,२७४ (Nepal Population Survery CBS 2011) रहेको छ । जसमध्ये पुरुषको संख्या ६३,६०५ रहेको छ भने महिलाको संख्या ६९,६६९ रहेको छ । प्रकोपको दृष्टिकोणले यो जिल्ला उच्च जोखिम क्षेत्र भित्र पर्दछ किनभने भौगर्भिक वनावटको दृष्टिकोणले यो जिल्लाको हिमाली भूभाग तिब्बतियन प्लेट अन्तरगत रहेको छ र जुन क्षेत्र भूकम्पको अति संवेदनशिल क्षेत्र भित्र पर्दछ । यहाँ बेला बेलामा भूकम्पका झट्काहरु आईरहन्छन् । यसै कारणले पनि यो क्षेत्र भूकम्पीय जोखिमका दृष्टिकोणबाट पनि अति संकटासन्न क्षेत्रभित्र पर्दछ । बाढी, पहिरो, आगलागी लगायत अन्य प्रकोपका कारण प्रत्येक बर्ष यो जिल्लामा औसत १,००० परिवारहरु अत्यन्त बढी मात्रामा प्रभावित हुने गर्छन् । यस योजनामा कूल जनसंख्याको २५ प्रतिशत (३७,९०५ जना) यस्ता प्रकोपबाट प्रत्यक्ष प्रभावित हुने पूर्वानुमान गरिएको छ । त्यस्तै झाडापखाला तथा अन्य सरुवा रोगवाट पनि यो जिल्ला त्यत्ति नै मात्रामा प्रभावित बन्ने गरेको छ । आ.ब.२०७१÷०७२ का विपद्का घटना हेर्ने हो भने ५३ घर परिवार प्रभावित भएका छन भने ३ जनाले ज्यान गुमाउनु परेको एवं २,००,०००।— रुपैया बराबरको क्षति भएको देखिन्छ । विपद्मा परेकालाई १,६०,०००।— रुपैया राहत उपलब्ध गराइएको छ भने नेपाल रेडक्रसबाट २०० परिवारलाई खाद्य सामग्री उपलब्ध गराइएको छ । महाकाली नदीमा २०७० सालमा आएको बाढीका कारण क्षति पुगेको सदरमुकाम लगायतका क्षेत्रहरुमा महाकाली तटवन्ध निर्माण आयोजना संचालनमा छ । यो योजनाको लागत रु. ३,०५,००,००,०००।— रहेको छ । बिगतका बर्षहरुको अनुभव तथा बिद्यमान जोखिमको बिश्लेषणका आधारमा जिल्ला विपद् व्यवस्थापन समितिले विभिन्न सरोकारवाला निकायहरु तथा मानवीय सहायता प्रदायक संस्थाहरूसँग साझेदारी, सहकार्य तथा समन्वय गरी सामुदायिक ग्रामिण विकास समाज नेपाल, कृषि, नेपाल रेडक्रस सोसाईटी दार्चुला जिल्लाको प्राबिधिक सहयोगमा विपद् पूर्वतयारी तथा प्रतिकार्य योजना, २०६९ लाई अद्यावधिक गरी विपद् पूर्वतयारी तथा प्रतिकार्य योजना, २०६९ (पाचौँ संशोधन २०७६) तयार पारिएको हो ।

दार्चुला जिल्लाको विपद्को इतिहास हेर्ने हो भने विशेष गरी बाढी, पहिरो, आगलागी, खडेरी तथा हुरीबतास विपद्का प्रमुख कारणका रुपमा देखिन्छन् । भुकम्प, झाडापखाला, असिना, भू—क्षय, वन्यजन्तु आतंक आदि यदाकदा भै नै रहेको देखिन्छ । यति मात्र नभई यस जिल्लाको अधिकांश भू—भागको बनावट भिरालो भएको कारणले बर्षात्मा ठूलो पहिरो गई मानवीय तथा विभिन्न किसिमका धनजन, घर जग्गा—जमिन, गाईवस्तु समेत क्षति हुने गरेको छ । एकातिर खहरे खोलाले यस क्षेत्रको माटोलाई बगाएर कृषि उत्पादनमा हास आउने गरेको छ भने अर्कोतिर

खडेरीको कारणले उब्जनी योग्य भूमिहरू दिन प्रतिदिन मरुभूमिमा परिणत हुंदै व्यापक रूपमा भोकमरी हुने स्थिति देखिन्छ । यसका साथै हुरीवतास, भूकम्प र आगलागीका घटनाहरूले पनि धेरै ठूलो मानवीय क्षति तथा अन्य धनमाल समेत क्षति हुन गई आम रूपमा विपद् पिडितले मात्र नभई सम्पूर्ण दार्चुलावासीले विपद्को ठुलो मार सहन गर्नु परेको देखिन्छ । जनचेतनाको अभावका कारण खरवारी र जङ्गलमा आगो लगाउने जस्ता कार्यले पारिस्थितिक प्रणालीमा असर परेको देखिन्छ । त्यस्तै गत आ.व. २०७४।०७५ को विपद्का घटना हेर्ने हो भने २०७४ भदौ ४ र ५ गते परेको अविरल वर्षाका कारण शैल्यशिखर न.पा. वडा नं. ४ ओसिलमा गएको पहिरोका कारण २७ घर परिवार अति जोखिममा रहेका र ८ घर परिवार सामान्य जोखिममा रहेका छन् । त्यस्तै मालिकार्जुन गाउँपालिका वडा नं. ६ भोल्यानी बस्तीमा २०७० सालको विनासकारी बाढीका कारण महाकाली नदीले धार परिवर्तन गरेकोले जमिनमा ठुला-ठुला दरारहरू पर्न गई ४ घर परिवार उच्च जोखिममा रहेका छन् । त्यस्तै २०७४ सालको वर्षाको समयमा अपि हिमाल गा.पा. वडा नं. ६ को धनकङ्क, ककनाडी, सुगर, माज्या, चौकीबगर, खडीयान लगायतको बस्ती पहिरोबाट जोखिमयुक्त बनेको छ । यसैगरी नौगाड गा.पा.वडा नं. ६ को पनढुङ्गा बस्ती पनि पहिरोको उच्च जोखिममा रहेको छ । साथै सितोला, रानीशिखर, धारी, ब्रह्मदेव, हुनैनाथ, सुन्सेरा, सिना, तुसारपानी, लटिनाथस्थित रेला पहिरो समेत पहिरोको उच्च जोखिममा रहेका छन् ।

दार्चुला जिल्लामा कार्यरत सरकारी, गैरसरकारी तथा अन्य सरोकारवालाहरूले विपद् जोखिम न्यूनीकरण गर्न प्रयासरत रहे पनि यो प्रयास पर्याप्त भएको भने देखिदैन । विपद् व्यवस्थापन प्रायः दुई चरणमा गरिन्छ । पहिलो चरणमा विपद् अघि गरिने व्यवस्थापन पूर्वतयारी र क्षति न्यूनीकरणका कार्यहरू पर्दछन् भने दोश्रो चरणमा विपद् पछिको उद्धार तथा राहत, पुनसंस्थापना र पुनर्निर्माण जस्ता कार्यहरू पर्दछन् । विपद् पूर्व गरिने न्यूनीकरण र पूर्वतयारीका कार्यहरूलाई महत्वका साथ कार्यान्वयन गरिनु पर्दछ । तसर्थ यस आकस्मिक योजनाले दार्चुला जिल्लामा वर्षेनी घटीरहने पहिरो, आगलागी, भूकम्प, खडेरी, हुरीवतास र झाडापखाला जस्ता घटनाहरूबाट प्रभावित मानिसहरू तथा समुदायका आवश्यकताहरू पूर्ति गर्नका निम्ति समयमा नै एकनासको तथा समन्वयात्मक ढंगले मानवीय सहयोग उपलब्ध गराई प्रकोपका असरहरू कम गर्न महत्वपूर्ण भूमिका रहने कुरामा एकमत भै विपद् पूर्वतयारी तथा प्रतिकार्य योजना, २०६९ मा आवश्यक संशोधन गरी विपद् पूर्वतयारी तथा प्रतिकार्य योजना, २०६९ (पाचौं संशोधन २०७६) तयार गरिएको छ ।

२. जिल्ला पूर्वतयारी तथा प्रतिकार्य योजनाको उद्देश्यः

समष्टिगत उद्देश्यः

विपद्बाट उत्पन्न मानवीय असरहरू न्यूनीकरण गर्नका लागि जिल्लाको प्रतिकार्य क्षमता अभिवृद्धि गर्दै प्रभावितहरूका आधारभूत आवश्यकताहरूलाई समयमा नै प्रभावकारी एवं

समन्वयात्मक रूपमा उपलब्ध गराउने कार्यको सुनिश्चितता गर्नु विपद् पूर्वतयारी तथा प्रतिकार्य योजना २०६९ को समष्टिगत उद्देश्य रहेको छ ।

निर्दिष्ट उद्देश्य:

विपद् पूर्वतयारी तथा प्रतिकार्य योजना २०६९ का निर्दिष्ट उद्देश्यहरू यस प्रकार रहेका छन् :

- जिल्लास्थित जोखिममा रहेका स्थानीय तहहरूको संकटाभिमुखता विश्लेषण गरी स्थानीय स्रोत, साधन र क्षमताको पहिचान गर्ने ।
- जोखिममा रहेका समुदायको सुरक्षित भविष्यको प्रत्याभूतिको लागि विपद्को सामना गर्न जिल्लाको क्षमता अभिवृद्धिमा सहयोग पुर्याउने ।
- विपद् व्यवस्थापनको लागि स्थानीय स्रोत, साधन, ज्ञान र सीपको अधिकतम उपयोग गर्दै प्रतिकार्य तथा पूर्वतयारी योजना अनुसार जिल्लास्थित सम्बन्धित निकाय तथा जोखिममा रहेका समुदायको क्षमता अभिवृद्धि गर्ने ।
- विपद् जोखिम न्यूनीकरण लगायत आपतकालीन अवस्थामा प्रतिकार्यका गतिविधिहरूमा एकरूपता ल्याउन र उपलब्ध स्रोत तथा साधनको सदुपयोग गरी समन्वयात्मक तथा पारदर्शी तरिकाले समयमा नै विपद्का परेका परिवारहरूलाई एकद्वार प्रणाली मार्फत उपलब्ध गराइने मानवीय सहयोगलाई अझ प्रभावकारी बनाउने ।
- जोखिममा रहेका समुदायलाई तालिम र साधन, स्रोत उपलब्ध गराई उत्थानशिल समुदायमा रूपान्तरण गर्ने ।
- प्राकृतिक वा गैर प्राकृतिक विपद्को जोखिमलाई न्यूनीकरण गर्दै विपद्को प्रभावकारी व्यवस्थापन गरी सर्वसाधारणका जीउ धन सार्वजनिक तथा ब्यक्तिगत सम्पत्ति, प्राकृतिक सम्पदा तथा भौतिक संरचनाको संरक्षण र सफ्रवद्धन गर्ने । जिल्लामा आपतकालीन विपद् कोषको स्थापना गर्ने ।
- दार्चुला जिल्लामा घटेका विपद् सम्बन्धी विगतको इतिहासको जानकारी लिने ।
- दार्चुला जिल्लामा हुनसक्ने विपद्का प्रकृतिको जानकारी लिने ।
- दार्चुला जिल्लामा हुनसक्ने विपद्का कारणहरू पत्ता लगाउने ।
- दार्चुला जिल्लामा हुनसक्ने विपद् सम्बन्धी घटनाहरूलाई समयमा नै रोक्न प्रयास गर्ने ।
- जिल्लाको कुनै पनि ठाउँमा भएको विपद्का घटनाहरूको सूचना समयमा नै प्राप्त गर्ने ।
- दैवी प्रकोप भएका ठाउँमा समयमै उद्धार टोली पठाई खोजी तथा उद्धार शुरु गर्ने ।
- दैवी प्रकोपबाट पीडित घाइतेहरूको समयमै उपचार गर्ने ।
- आवश्यक खाद्यान्न, घाइतेहरूका लागि औषधि, खानेपानी, लत्ताकपडा, सुरक्षित आवास, शौचालय, सुरक्षित खुला स्थान आदिको व्यवस्था गर्ने ।
- दैवी प्रकोपको जोखिम रहेको स्थानमा मानवीय सहयोगका लागि पहिले नै उपयुक्त तथा पर्याप्त पूर्वतयारी तथा सहयोग योजनाको तर्जुमा गर्ने ।

- विपद्बाट न्यून क्षति हुने गरी विपद् प्रतिरोधी संरचना निर्माण र विकास क्रियाकलापमा वातावरणमैत्री प्रविधि प्रयोगका लागि निर्देशित गर्ने ।

३. योजनाको आवश्यकता तथा महत्व

दार्चुला जिल्लामा विपद् पूर्वतयारी तथा प्रतिकार्यमा काम गर्ने विभिन्न सरोकारवालाहरू बीच समन्वय गर्ने महत्वपूर्ण माध्यमको रूपमा यो योजना रहनेछ । विपद्को अवस्थामा प्रभावकारी मानवीय सहयोगका लागि तथा सम्भावित विपद्को जोखिम कम गर्न तथा विपद्को अवस्थामा आइपर्ने समस्याहरूलाई समाधान गर्नका लागि विपद् पूर्वतयारी तथा प्रतिकार्य योजना आवश्यक पर्दछ । विशेष गरी मानवीय सहयोगको प्रत्याभूति गराउन विपद् जोखिम न्यूनीकरणमा समुदायलाई सहयोग गर्न, प्रतिकार्यमा समान पहुँच पुर्याउन, सामाजिक, सांस्कृतिक मर्यादा कायम राख्न, खानेपानी तथा सरसफाई एवं स्वास्थ्य, पोषण प्रवर्द्धन गर्न यस योजनाले मार्ग निर्देशन गर्दछ । त्यसका साथै स्रोतको सहि पहिचान तथा परिचालन गर्न, जवाफदेही र उत्तरदायित्वको भावनाको विकास गराउन पनि यस योजनाले सहयोग गर्दछ । यिनै आवश्यकतालाई महसुस गर्दै यस जिल्लामा विपद्बाट हुने क्षतिलाई कम गर्न तथा विपद् पछिको मानवीय सहयोगलाई व्यवस्थित तथा प्रभावकारी बनाउन पूर्वतयारी दस्तावेजका रूपमा यो विपद् पूर्वतयारी तथा प्रतिकार्य योजना २०६९ (पाचौँ संशोधन २०७६) तयार पारिएको हो ।

४. योजनाको सीमा

यो योजना तर्जुमा गर्दा सहभागितामूलक प्रकृयाका माध्यमबाट गरिएको छ । यस प्रक्रियामा तत्कालिन जिल्ला दैवी प्रकोप उद्धार समितिका सम्पूर्ण सदस्यहरू (राजनीतिक दलका प्रतिनिधिहरू, सरकारी कार्यालयका प्रतिनिधिहरू, जिल्लामा विपद् जोखिम न्यूनीकरणको क्षेत्रमा कार्यरत राष्ट्रिय तथा अन्तर्राष्ट्रिय गैरसरकारी संस्थाका प्रतिनिधिहरू, अन्य स्थानीय सामाजिक संघ संस्थाका प्रतिनिधिहरू, अपाङ्गता भएका व्यक्ति तथा सम्बन्धित संस्थाका प्रतिनिधिहरू) को सहभागिता रहेको थियो । यो योजना तर्जुमा गर्दा देखिएका केही सीमाहरू निम्नानुसार छन् :

- तथ्याङ्क संकलनको क्रममा विगतका वर्षहरूमा भएका विपद्का घटनाहरू तथा त्यसबाट भएको क्षतिको सम्पूर्ण यथार्थ विवरण प्राप्त गर्न कठिनाई भएकोले दार्चुला जिल्लाका न.पा. र गा.पा.हरूको संकटासन्नताको स्तर निर्धारण, पूर्वतयारी तथा प्रतिकार्य योजनाको तर्जुमा, विपद् जोखिम न्यूनीकरणका गतिविधिहरू निर्धारण गर्दा केही लचकता अपनाइएको छ ।
- यस योजना अन्तर्गत निर्धारण गरिएका गतिविधिहरूको कार्यान्वयनका लागि बढी मात्रामा बाहिरी स्रोतको भर पर्नुपर्ने अवस्था देखिन्छ । जसले गर्दा बाह्य स्रोत प्राप्त नभएमा योजनाको कार्यान्वयनमा नकारात्मक असर पर्ने सम्भावना देखिन्छ ।
- योजना तर्जुमा गर्न गठित कार्यटोलीको ब्यक्तिगत क्षमता, ज्ञान, उपलब्ध समय, स्रोत साधन, प्रविधि आदिका कारण विश्लेषण क्षमतामा रहेको सीमितताले योजनालाई सीमाबद्ध गरेको छ ।

- केन्द्रीय विपद् व्यवस्थापन समितिबाट प्राप्त निर्देशिका अनुसार जिल्ला विपद् व्यवस्थापन समिति दार्चुलाले यस जिल्लामा प्रकोपको विभिन्न क्षेत्रमा काम गर्ने सरकारी तथा गैरसरकारी संघसंस्थाहरु र संयुक्त राष्ट्रसंघीय निकायहरूसँग छलफल गरी देहायको प्रक्रिया अपनाई जिल्लाको पूर्व तयारी तथा प्रतिकार्य योजना तर्जुमा गरेको थियो । विपद् पूर्वतयारी तथा प्रतिकार्य योजनालाई अद्यावधिक गर्दा अपनाइएका केही प्रक्रियाहरु निम्नानुसार छन् :
- जिल्ला स्थित सबै सरोकारवालाको सहभागिता गराइएको छ ।
- विगत तीन वर्षमा घटेका विपद्का घटनाहरुको प्रभावको विश्लेषण र सबैभन्दा खराव परिस्थितिलाई आधारको रूपमा छनोट गरिएको छ ।
- जिल्लामा कार्यरत क्रियाशिल निकायको क्षेत्रगत रूपमा क्षमता विश्लेषण तथा समुदायको आवश्यकताको आधारमा पूर्वतयारी र प्रतिकार्य योजना निर्धारण गरिएको छ ।
- तर्जुमा भएको योजनाको प्रभावकारी कार्यान्वयनको लागि जिम्मेवारी बाँडफाँड गरिएको छ ।
- विभिन्न चरणमा गोष्ठी, बैठक, सामुहिक छलफलको आयोजना गरी योजनालाई अन्तिम रूप दिइएको छ ।

५. योजना निर्माण प्रक्रिया विधि:

जिल्ला विपद् पूर्वतयारी तथा प्रतिकार्य योजनाको तर्जुमा गर्दा सक्दो सहभागितामुलक र वास्तविकतामा आधारित रहेर बनाउने प्रयास गरिएको छ । जिल्लास्थित सम्पूर्ण सरोकारवालाहरुलाई सम्बन्धित विषय, क्षेत्र र विशिष्टताका आधारमा सम्बन्धित क्षेत्रमा संलग्नता र भूमिकालाई सुनिश्चित गर्दै विपद्को समयमा समन्वयात्मक र प्रभावकारी ढंगले विपद् व्यवस्थापन गर्न सकियोस् भन्ने उद्देश्यले योजना तर्जुमा गरिएको छ । यो योजना विगत तीन वर्षको अवधिमा घटेका विपद् र त्यसबाट परेको प्रभावलाई विश्लेषण गरेर सबभन्दा खराव परिस्थितिलाई ध्यानमा राखेर गरिएको छ । विगत वर्षहरुका अनुभवहरुबाट सिक्किएका पाठ तथा सिफारिसहरुलाई हरेक क्षेत्रका लागि आकस्मिक योजना तर्जुमा गर्दा ध्यानमा राखिएको छ ।

आकस्मिक योजनालाई अन्तिम रूप दिई सकेपछि पूर्वतयारी सम्बन्धी कदमहरुमा भएको प्रगतिलाई सुनिश्चित गर्नका निमित्त यो योजनाको समिक्षा गरिनेछ । यसमा क्षेत्रगत समुह र जिल्ला विपद् व्यवस्थापन समितिले प्रमुख भूमिका निर्वाह गर्ने र अन्य सदस्यहरुले यसमा सहयोगका लागि समयमा नै गतिविधिहरु सञ्चालन गर्नका निमित्त मार्गदर्शक दस्तावेजको रूपमा जिल्ला आकस्मिक योजनालाई प्रयोगमा ल्याइनेछ ।

६. योजना कार्यान्वयनका रणनीतिहरु :

- योजनालाई जिल्ला विपद् व्यवस्थापन समिति बाट अनुमोदन गरेर बैधानिकता प्राप्त गरी कार्यान्वयन गरिनेछ ।

- आपत्कालीन प्रतिकार्यको लागि गरिने पुर्वतयारी तथा प्रतिकार्यका क्रममा क्षेत्रगतरूपमा रहेका दक्षता, ज्ञान, सीप, विधिको प्रयोगका लागि समन्वयमा जोड दिइनेछ ।
- विभिन्न कार्यदलका सदस्य तथा स्वयंसेवकहरुको क्षमता तथा दक्षता अभिवृद्धिका साथै आपत्कालिन प्रतिकार्यका लागि विपद् जोखिम न्यूनीकरणका क्षेत्रमा कार्यरत सरोकारवाला संघसंस्थाहरुको सहभागितामा जोड दिइनेछ ।
- विपद्को समयमा कार्यदलका तालिम प्राप्त सदस्य तथा स्वयंसेवकहरुलाई परिचालन गरिनेछ ।
- स्थानीय ज्ञान, सीप, विधि, प्रविधि र स्रोत तथा साधनको अधिकतम उपयोग गरी यस योजनालाई प्रभावकारी रूपमा कार्यान्वयन गरिनेछ ।
- आपत्कालिन अवस्थामा प्रतिकार्यका गतिविधिहरुमा एकरूपता ल्याई दोहोरोपना नहुने गरी उपलब्ध स्रोत तथा साधनको सदुपयोग गरेर समन्वयात्मक तथा पारदर्शी तरिकाले समयमा नै विपद्मा परेका परिवारहरुलाई एकद्वार प्रणाली मार्फत मानवीय सहयोग उपलब्ध गराइनेछ ।
- योजना तयार भई कार्यान्वयनमा आएपछि जिल्ला विपद् व्यवस्थापन समितिबाट कार्यान्वयनको प्रभावकारी अनुगमन तथा मूल्यांकनको व्यवस्था गरिनेछ ।
- योजनाको कार्यान्वयन भए नभएको जिल्ला विपद् व्यवस्थापन समितिबाट नियमित अनुगमन तथा सुपरीवेक्षण गरिनेछ ।
- जिल्लाको कुनै पनि क्षेत्रमा उत्पन्न विपद्ले संकटासन्नता, क्षमता र जोखिममा पारेको परिवर्तनलाई सम्बोधन गर्न प्रत्येक वर्ष योजनाको पुनरावलोकन तथा समिक्षा गरी अघावधिक गरिनेछ ।

खण्ड—दुई

१. प्रकोप संकटासन्नता, क्षमता तथा जोखिम विश्लेषण

१.१ प्रकोपको पहिचान तथा स्तरीकरण

दार्चुला जिल्लामा देखापरीरहने प्रकोपहरुमा पहिरो, बाढी, हुरी बतास, असिना, आगलागी, महामारी, खडेरी, चट्याङ्ग, हिमपहिरो, सडक दुर्घटनाहरु प्रमुख प्रकोपहरु हुन् । यस्ता प्रकोपहरुले गरेको मानवीय र भौतिक क्षतिलाई हेर्दा पहिरोबाट बढी मानवीय क्षति, भौतिक क्षति र जीविकोपार्जनका स्रोतको अत्यधिक क्षति भएको देखिन्छ । हाम्रा अव्यवस्थित विकास निर्माण कार्यले ल्याउन सक्ने विपद्ले पूर्व बोध गर्न नसक्नाले पनि क्षतिको मात्रालाई बढाईरहेको छ । प्राकृतिक स्रोतको अत्याधिक नास तथा संरक्षण हुन नसक्दा तथा जलवायुमा आएको परिवर्तनले गर्दा खडेरी पनि एउटा मुख्य प्रकोपको रूपमा रहेको अनुभव जिल्लासंग छ । असिनाबाट हरेक वर्ष अन्नबालीको नास हुने गरेको छ भने चट्याङ्गका कारण घाइते तथा ज्यान गुमाउनेहरुको संख्या पनि पछिल्ला एक दूई वर्षमा बढ्न थालेको छ । विपदलाई **Pairwise Ranking Approach** को आधारमा गरिएको स्तरीकरणलाई निम्न तालिकामा देखाइएको छ :

प्रकोप स्तरीकरण मेट्रिक्स

प्रकोप	पहिरो	बाढी	असिना	आगलागी	महामारी	खडेरी	चट्याङ्ग	भूकम्प	हिमपहिरो	अङ्कभार
पहिरो		पहिरो	पहिरो	पहिरो	पहिरो	पहिरो	पहिरो	पहिरो		७
बाढी			बाढी	बाढी	बाढी	बाढी	बाढी	बाढी		६
असिना				असिना	असिना	असिना	असिना	असिना		५
आगलागी					आगलागी	आगलागी	आगलागी	आगलागी		४
महामारी						महामारी	महामारी	महामारी		३
खडेरी							खडेरी	खडेरी		२
चट्याङ्ग								चट्याङ्ग		१
भूकम्प										
हिमपहिरो										
स्तर	पहिलो	दोश्रो	तेश्रो	चौथो	पाँचौ	छैठौ	सातौ	आठौ	नवौ	

१.२ संकटासन्नता विश्लेषण:-

दार्चुला जिल्लामा रहेका ७ वटा गाउँपालिका र २ वटा नगरपालिकाको संकटासन्नता स्तरीकरण तालिका निम्नानुसार छ । विगत वर्षमा घटेका घटनाहरू, त्यसबाट भएको मानविय तथा भौतिक क्षति तथा प्रकोपको सम्भाव्यता र सम्भावित जोखिममा रहेको जनसंख्यालाई स्तरीकरणको आधारको रूपमा मानिएको छ ।

नगरपालिका वा गाउँपालिका	सम्भावित प्रकोपको प्रकार (निम्न १, मध्यम २ र उच्च ३)										अङ्कभार	संकटासन्नताको स्तर
	पहिरो	असिना	खडेरी	चट्याङ्ग	भूकम्प	बाढी	महामारी	आगलागी	जनावरको आतङ्क	हावाहुरी		
महाकाली न.पा.	२	३	२	२.४	२	२.४	२.४	२.२	२.६	२.८	२.२८	
मालिकार्जुन गा.पा.	२.५	२.८	१.६	२.३	२	१.८	२.१६	२.१६	२.५	२.१६	२.२१	
शैल्यशिखर न.पा.	२.६६	२.३३	२	२.३३	२	२.३३	२.१६	२.१६	३	२.१६	२.३१	
दुहुँ गा.पा.	१.२५	३	१.२५	२	२	२	२	२	३	२.२५	२.०२५	
ब्याँस गा.पा.	१.८	१.८	१.८	२.८	२	१.८	२	२.४	२.८	२.६	२.१८	
नौगाड गा.पा.	२.२५	२.७५	२	२	२	२.७५	२	२.७५	२.५	२.२५	२.२	
अपि हिमाल गा.पा.	२.२५	२	२	२	२	२	२	२.५	२.५	३	२.२२५	
मार्मा गा.पा.	२.४	२.६	२	२.६	२	२.४	२	२.४	२.८	२.४	२.३६	
लेकम गा.पा.	३	२.७५	२	२	२	२.७५	२	१.७५	२.५	२.२५	२.३	

१.३ क्षमता विश्लेषण :

दार्चुला जिल्लामा जोखिमको तह र मात्रा बढी देखिएको भए तापनि विगत वर्षहरूमा खासै उल्लेखनीय प्रयासहरू नभएको कारण समुदाय र जिल्लाको क्षमतामा उल्लेख्य बृद्धि नभएको अनुभव गरिएको छ । स्रोत साधनको भण्डारण तथा पूर्वतयारीमा खासै प्रगति नभएको तथा विपद् व्यवस्थापनमा क्षमता अभिवृद्धिमा सरोकारवालाहरू लगायत स्थानीय समुदायहरूको विपद्संग सामना गर्ने क्षमताको विकास भएको छैन । विपद्को समयमा मानव जीवनको बचाउका लागि चाहिने आवश्यक ज्ञान तथा सीप समुदायका स्वयंसेवकहरूलाई दिइनुका साथै अत्यावश्यक उपकरण, औजार, सामग्रीहरू सबैभन्दा बढी जोखिम भएका क्षेत्रहरूमा तयारी अवस्थामा राखिएको छैन । दार्चुला जिल्लाको स्थानीय देखि जिल्ला तहसम्म भएका क्षमता तथा अभावलाई तलको तालिकामा देखाउने प्रयास गरिएको छ :

विषयगत क्षेत्र	विवरण	स्थान	अभाव
सूचना, संचार तथा समन्वय	विषय जिल्लामा एक वटा आपतकालिन कार्य संचालन केन्द्र (DEOC) स्थापना भएको गत क्षेत्र विवरण स्थान अभाव	जिल्ला प्रशासन कार्यालय	DEOC स्थापना भैसकेको तर पर्याप्त स्रोत साधनका अभावमा Standard operating Procedures (SOP) कार्य संचालन विधि बमोजिम DEOC प्रभावकारी हुन नसकेको ।
	क्षतिको विवरण संकलन तथा सुरक्षा व्यवस्थापनका लागि संचारका साधन सहित सशस्त्र प्रहरी सिमा बल र नेपाल प्रहरी चौकीहरू भएको	जिल्ला सदरमुकाम तथा विभिन्न न.पा. र गा.पा.मा रहेका इलाका तथा प्रहरी चौकीहरू	
खोज तथा उद्धार	आपतकालिन अवस्थामा क्षति तथा आवश्यकता पहिचान र राहत वितरणका लागि रेडक्रसका १५ वटा उपशाखाहरू, एक वटा सामुदायिक विपद् व्यवस्थापन समितिहरूको सञ्जाल रहेको	जिल्ला, न.पा./गा.पा.	सामग्रीहरूको अभाव
	पूर्व सूचना प्रणालीको स्थापना भएको, यसका लागि महाकाली न.पा. ९ दत्तुमा बल्लर ईस्टलेसनको माध्यमबाट जिल्ला आपतकालीन केन्द्र र जल तथा मौसम पूर्वानुमान शाखामा चौविसै घण्टा नदीको पानीको सतहको जानकारी लिन सकिने व्यवस्था रहेको	दत्तु बाट तल्लो तटिय क्षेत्र देखि कन्चनपुर जिल्ला सम्म पूर्वसूचना गर्न सकिने	पूर्व सूचना प्रणालीको स्थापना भएको, यसका लागि महाकाली न.पा. ९ दत्तुमा बल्लर ईस्टलेसनको माध्यमबाट जिल्ला आपतकालीन केन्द्र र जल तथा मौसम पूर्वानुमान शाखामा चौविसै घण्टा नदीको पानीको सतहको जानकारी लिन सकिने व्यवस्था रहेको
	स्थानीय संचार माध्यमहरू	जिल्ला, न.पा./ गा.पा.	एफ.एम. रेडियोको प्रभावकारीता रहेको तर सबै ठाउँमा पहुँच पुगी नसकेको
	टेलिफोन लाइनहरू, मोबाइलहरू भएको		आपतकालीन अवस्थामा टेलिफोन लाइनहरूमा दुरसंचार प्रणालीमा हुने गडबडीका कारण मोबाइलहरूले काम नगर्दा समस्या पर्ने गरेको बैकल्पिक साधन तथा उपकरण नभएको
खोज तथा उद्धार	खोज तथा उद्धारका लागि तालिम प्राप्त स्वयंसेवकहरू ने.रे.सो २५ जना, नेपाली सेना, सशस्त्र प्रहरी सिमा सुरक्षा बल र नेपाल प्रहरी रहेका	सुरक्षा निकायहरू, ने.रे.सो., पहल कार्यक्रम तथा अन्य गा.पा. तथा न.पा.का विभिन्न समुदायहरू,	प्रकोप प्रभावित स्थानको अवस्थिति र प्रकोपको किसिमको आधारमा खोज तथा उद्धार कार्यमा समुदाय र सुरक्षा निकाय बीच प्रभावकारी समन्वयको आवश्यकता

			देखिएको ।
	प्राथमिक उपचारका सामग्रीहरू	ने.रे.सो. तथा गा.पा.तथा न.पा.का विभिन्न समुदायहरू, स्वास्थ्य केन्द्रहरू	खर्च भएर गएका सामग्रीहरूको पूर्ति गर्न समुदायहरूसंग छुट्टै कोषको व्यवस्था नहुनु।
	खोज तथा उद्धार सामग्री	जिल्ला आपतकालिन संचालन केन्द्र, सुरक्षा निकायहरू, ने.रे.सो. तथा जोखिमयुक्त गा.पा. तथा न.पा.का विभिन्न समुदायहरू	खोज तथा उद्धार सामग्रीहरूको व्यवस्थापन योजना (Management Plan)
	एम्बुलेन्सहरू (४ वटा)	मार्मा, जिल्ला अस्पताल, ग्वानी स्वास्थ्य चौकी, दार्चुलामा समेत गरी जम्मा एम्बुलेन्स संख्या ४ वटा	आपतकालीन अवस्थामा निःशुल्क एम्बुलेन्स सेवा प्रदान गर्न कोषको व्यवस्था नभएको
आपतकालीन आवास तथा गैर खाद्य सामग्री	नियमित कार्यक्रम तर्फ खाद्य सामग्री भण्डारणका लागि खलंगास्थित १ टहरा र गोकुलेश्वरस्थित १ Rub Hall भएको ।	जिल्ला समन्वय समिति	आपतकालीन अवस्थामा खाद्य सामग्री भण्डारणका लागि पर्याप्त भण्डारण गृह नभएको जिल्ला सदरमुकाममा एक वटा सामग्री भण्डारण गृह (Warehouse) आवश्यक भए पनि हाल भण्डारण गृह (Warehouse) नभएको
	जिल्लामा ५० परिवारका लागि गैर खाद्य राहत सामग्री भण्डारण	नेपाल रेडक्रस सोसाइटी	ठूलो खालको विपद्को अवस्थामा प्रभावित परिवारको आवश्यकता अनुसार सामग्रीको अभाव
	प्रायः सबै सुरक्षित स्थानमा रहेका विद्यालयहरू आपतकालिन आश्रय स्थलका रूपमा प्रयोग गर्न सकिने साथै हेलिप्याडको रूपमा पनि प्रयोग गर्न सकिनेछ ।	खलंगा स्थित नेपाली सेनाको क्षेत्र, महाकाली किनारको खुला क्षेत्र, खुल्ला मञ्च, उमावि दत्तु, उमावि उकु, उमावि धाप, मावि लाली, गोकुलेश्वर एयरपोर्ट, उमावि बलाँच, खण्डेश्वरी स्थित खात्ती मैदान, लटिनाथ मन्दिर क्षेत्र, उमावि हिकिला, मावि सुनसेरा, उमावि सिप्टी, उमावि शंकरपुर, मालिकार्जुन मन्दिर क्षेत्र, जयपुर मन्दिर रिठाचौपाता र नेपाली सेनाको हेलिप्याडलाई प्रयोग गर्न सकिने	आपतकालीन आवासका लागि सीमित मात्रामा त्रिपालहरूको व्यवस्था भएको, खुला स्थानहरू तोकिएको
	आपतकालिन राहत कोषको व्यवस्था	ने.रे.सो.जिल्ला शाखा गा.पा. तथा न.पा. का केही समुदायहरू	
स्वास्थ्य तथा पोषण	स्वास्थ्य क्षेत्रको आपतकालिन योजना तयार भएको	जिल्ला, गा.पा. तथा न.पा.	अन्य गा.पा. तथा न.पा.हरूको योजना पनि आवश्यक भएको तर हाल तयार नभएको
	आपतकालिन अवस्थाका लागि औषधि तयारी अवस्थामा राखिएको	जिल्ला अस्पताल, स्वास्थ्य चौकी	
	जिल्ला अस्पताल, जिल्ला आयुर्वेद अस्पताल, स्वास्थ्य चौकीहरू, आयुर्वेद केन्द्रहरू भएको ।	जिल्ला सदरमुकाम तथा गा.पा. र न.पा. हरू	
	QRT तथा RRT गठन	जिल्ला सदरमुकाम तथा इलाकाहरू सबै गा.पा. र न.पा. हरू	जिल्लामा RRT गा.पा. र न.पा. स्तरीय QRT आवश्यक छ तर गठन नभएको
	महिला स्वास्थ्य स्वयंसेविका हरूको सञ्जाल भएको		विपद् प्रतिकार्यमा परिचालन गर्न तालिमको आवश्यकता
	आपतकालीन कोषको व्यवस्था भएको	जिल्ला स्वास्थ्य कार्यालय	
खानेपानी, सरसफाई	जिल्लाको District Sanitation Strategic Plan भएको	जिल्लामा	कार्यान्वयनको अभाव र स्थानीय तहमा अभाव

स्वच्छता क्षेत्र	गा.पा. तथा न.पा. हरुमा खानेपानी, सरसफाई र स्वच्छता समन्वय समिति गठन भएको	गा.पा. तथा न.पा. हरु	RM/M-WASH-CC लाई थप सक्रिय बनाउनुपर्ने
	QRT गठन भएको	जिल्लामा	आवश्यक तालिम संचालन गर्नुपर्ने
	खानेपानी, सरसफाई र स्वच्छताका लागि सामग्रीहरूको भण्डारण	खानेपानी तथा सरसफाई डिभिजन कार्यालय, डिभिजन नं. १ बैतडी, फिल्ड कार्यालय दार्चुला	
खाद्य सुरक्षा तथा जीविकोपार्जन	आपतकालीन अवस्थाका लागि आवश्यक खाद्य सामग्रीहरू स्थानीय बजारमा उपलब्ध हुनसक्ने	जिल्लामा	सहजरूपमा यातायात संचालन हुने स्थानहरूमा खाद्य सामग्रीहरू भण्डारण गर्न सकिने ।
	जीविकोपार्जनका विभिन्न गतिविधिहरू नियमित रूपमा सरकारी तथा गैर सरकारी निकायहरू मार्फत संचालन हुन सक्ने क्षमता भएको	जिल्ला, गा.पा.तथा न.पा. स्तरमा, विभिन्न गैर सरकारी संस्थाहरू	आवश्यकता अनुसार दिगो रूपमा संचालनमा नरहेको
आपतकालीन शिक्षा	सबै समुदायमा विद्यालय भएकाले स्थानीय तहका शिक्षा विकास शाखाले नेतृत्व गर्ने तथा शिक्षकहरूलाई आपतकालिन अवस्थामा परिचालन गर्न सकिने	शिक्षा विकास तथा समन्वय इकाई	गाउँ शिक्षा समितिका पदाधिकारी तथा शिक्षकहरूलाई विपद् पूर्वतयारी तथा प्रतिकार्यका लागि तालिमको आवश्यकता
	शिक्षकहरूद्वारा आपतकालिन शिक्षाका लागि तालिम प्रदान गरी संचालन गर्न सकिने	गा.पा.र न.पा.हरु	
	विद्यालयहरूमा विपद् व्यवस्थापन सम्बन्धी कक्षा संचालनमा रहेको	विभिन्न गा.पा. र न. पा.हरु	सबै गा.पा., न.पा.हरु र निजी तथा सामुदायिक विद्यालयहरूमा समेत विपद् व्यवस्थापन सम्बन्धी कक्षा संचालनमा ल्याउनुपर्ने
पुनर्स्थापना, पुनर्निर्माण तथा प्रबन्धगत (Logistics) व्यवस्थापन	गा.पा. र न.पा. हरुमा कोषको व्यवस्था भएको	जिल्लास्थित गा.पा. तथा न.पा.हरु	कोष संचालन गर्नुपर्ने
	आपतकालीन अवस्था प्रयोग गर्न सकिने यातायातका साधनहरू विभिन्न कार्यालयहरूमा रहेको	जिल्ला स्थित यातायात व्यवसायी	आपतकालीन अवस्थामा राहत सामग्री ढुवानीको लागि ठूलो सवारी साधन आवश्यक भएपनि हाल कुनै निकायमा नभएको
	जिल्लामा आपतकालिन अवस्थाको लागि हेभी इक्यूपमेन्टहरू विभिन्न स्थानीय तह तथा निर्माण व्यवसायीसंग रहेका	जिल्ला स्थित कार्यालयहरू	पुनर्स्थापना योजना नभएको
	स्थानीय महाकाली सेती यातायात र अन्य यातायात व्यवसायी कम्पनीहरूसंग भएका यातायातका साधनहरू प्रयोग गर्न सकिने अवस्था भएको	जिल्ला स्थित स्थानीय तहहरू तथा निर्माण व्यवसायीहरू	अन्य यातायात व्यवसायी संग समन्वय गरि जिल्लामा आपतकालीन अवस्थामा परिचालन गर्ने व्यवस्था सिर्जना गर्ने ।
संरक्षण	विपद् प्रतिकार्यका लागि खटिने स्वयंसेवकहरूका लागि आवश्यक पर्ने केही प्रबन्धगत सामग्रीहरू भएको	जिल्लामा रहेका सरकारी कार्यालयहरू तथा संघ संस्थाहरू	पर्याप्त मात्रामा साधन स्रोतको अभाव रहेको

पाठ्यपुस्तक, शैक्षिक सामग्रीहरू, शिक्षा क्षेत्रका सदस्यहरूसंग समन्वय गरी पोषण खाजा आदि आवश्यक सामग्री व्यवस्थापन तथा भण्डारण भएको	जिल्ला प्रशासन कार्यालयको समन्वयमा सबै स्थानीय तहहरूमा रहेका महिला विकास शाखा	
यौन तथा लैंगिकतामा आधारित हिंसा (Sexual and Gender Based Violence - SGBV) प्रभावित हुन सक्ने व्यक्तिहरूलाई मनोसामाजिक परामर्श सेवा तालिम प्राप्त व्यक्ति उपलब्ध रहेको साथै अल्पकालिन आवास गृह संचालनमा रहेको । परेका बेला परामर्शकर्ता उपलब्ध गराउन सकिने ।	महिला मानव अधिकार रक्षक सञ्जाल, जिल्ला प्रशासन कार्यालयको समन्वयमा सबै स्थानीय तहहरूमा रहेका महिला विकास शाखा	मनोसामाजिक परामर्श सेवा तालिम प्राप्त व्यक्ति थप संख्यामा बढाउनु पर्ने ।
जिल्ला लैंगिकतामा आधारित रणनीतिक योजना तयार भएको र सो मा समेत आपतकालिन अवस्थामा यौन तथा लैंगिकतामा आधारित हिंसाको लागि योजना तथा कार्यक्रम समावेश भएको	जिल्ला प्रशासन कार्यालयको समन्वयमा सबै स्थानीय तहहरूमा रहेका महिला विकास शाखा	
परामर्शकर्ता उपलब्ध गराउन सकिने	महिला पैरवी मन्च, महिला सञ्जाल	
यौन तथा लैंगिकतामा आधारित हिंसाबाट प्रभावितलाई सीप तथा आय आर्जन तालिमको व्यवस्था	जिल्ला प्रशासन कार्यालयको समन्वयमा सबै स्थानीय तहहरूमा रहेका महिला विकास शाखा	
लैङ्गिक हिंसा निवारण कोष बाट राहत वितरण	जिल्ला प्रशासन कार्यालयको समन्वयमा सबै स्थानीय तहहरूमा रहेका महिला विकास शाखा	

१.४ जोखिम विश्लेषण :

दार्चुला जिल्लामा विपद् जोखिमलाई हेर्दा गा.पा.र न.पा संकटासन्नतालाई स्तरीकरण गरेर हेरिएको छ । दार्चुला जिल्लाका ४ वटा गा.पा. र न.पा.हरू विपद्को उच्च जोखिममा रहेका छन् । विगतमा घटेका घटनाहरू, त्यसबाट भएको मानवीय तथा भौतिक क्षति तथा जोखिममा रहेको जनसंख्यालाई स्तरीकरणको आधार मानिएको छ । जोखिमको विश्लेषणका लागि दुई वटा विधिहरूको प्रयोग गरिएको छ र दुईवटा नै आधारहरूलाई केलाएर समग्र रूपमा विपद् जोखिमको लेखाजोखा र विश्लेषण गरिएको छ । मालिकार्जुन गा.पा., शैल्य शिखर न.पा. र लेकम गा.पा.को जोखिम नक्साङ्कनलाई बिस्तृत रूपमा केलाउन सकिन्छ जुन स्थानीय विपद् जोखिम व्यवस्थापन योजना निर्माण गर्ने आधारको रूपमा प्रयोग गरिएको थियो ।

दार्चुला जिल्लाका प्रभावित न.पा.र गा.पा.हरूलाई आधार मान्दा विगत ५ वर्षमा विपद्बाट भएको जनधनको क्षति, बालिनाली तथा घरसम्पत्ति तथा भौतिक संरचनाको विनास, पशु चौपायाको क्षति, विपद्बाट प्रभावित क्षेत्र तथा जनसंख्या, उपलब्ध श्रोत साधन र क्षमताको विश्लेषण गर्ने उद्देश्यले पहिल कार्यक्रमले महाकाली र शैल्यशिखर नगरपालिका र ७ गा.पा. मध्ये विपद्को उच्च जोखिममा रहेका ५ क्षेत्रमा (शैल्यशिखर न.पा. ७ र ८, मालिकार्जुनगा.पा. १, २, ३, लेकम गा.पा. ४, ५, ६) मा क्षमता तथा संकटाभिमुखता

विश्लेषण (VCA) सम्पन्न भएको छ । यी बाहेकका अन्य स्थानमा पनि यस्तै जोखिम विश्लेषण गर्नु आवश्यक रहेको छ ।

विपद्को समयमा निम्नानुसारको परिस्थिति सिर्जना हुने अनुमान गरिएको छ:

- विभिन्न प्रकोपहरूका कारण जिल्लाको कूल जनसंख्याको २५ प्रतिशत जनसंख्या प्रत्यक्ष रूपमा प्रभावित हुनसक्ने अनुमान गरिएको छ ।
- विपद्को समयमा सार्वजनिक पूर्वाधारहरूको क्षति हुनाले आवागमन अवरुद्ध भएको अवस्था हुनेछ ।
- सूचना प्रसारण प्रविधिहरू पनि सो समयमा अवरुद्ध हुनेछन् । सूचना संकलनमा कठिनाई हुनेछ जसले गर्दा प्रभावितहरूको प्रारम्भिक विवरण प्राप्त गर्न समेत अप्ठ्यारो पर्नेछ ।
- राहत उद्धार कार्यमा एकरूपता ल्याउन निकै समस्या हुनेछ । संरक्षण र संकटासन्न वर्गहरूको सेवा तथा स्रोतमाथि पहुँच नभएको अवस्था हुनेछ ।
- स्वास्थ्यकर्मी र स्वयंसेवक परिचालन गर्न समस्या हुनेछ र स्थानीय स्तरमा औषधीहरूको पर्याप्त उपलब्धता नरहने अवस्था हुनेछ ।
- खानेपानीका मुहानहरू दूषित बन्नेछन् वा स्रोतहरू भत्कने वा नस्ट हुन सक्नेछन् ।
- घरमा भण्डारण गरेको अन्न तथा खेतबारीको अन्नबालीको बिनासका कारण खाद्यान्नको अभाव रहने र संकट उत्पन्न हुनेछ । अर्को बाली लगाउन बीउको पनि उपलब्धता नरहने परिस्थितिको सृजना हुनेछ ।
- स्थानीय सार्वजनिक भवनहरू तथा सेवा प्रदायक निकायहरू प्रभावित हुनेछन् । सो समयमा आपराधिक गतिविधिहरू बढ्न सक्नेछन् ।
- पूर्वचेतावनी प्रणालीको आधुनिक सामग्रीको उपलब्धता नहुनाले समयमै पूर्व सूचना दिन नसकिने अवस्थाको सृजना हुनेछ ।
- आवश्यक मात्रामा खाद्य तथा गैर खाद्य सामग्रीहरूको भण्डारण नहुने हुँदा ती सामग्रीहरूको चरम अभाव रहनेछ ।
- विभिन्न प्रकोपहरूका कारण ५७१ हेक्टर जमीन, १.५ करोड बराबरको अन्नबाली तथा फलफूलको क्षति तथा ८ हजार जति पशु चौपाया प्रभावित हुन सक्ने पूर्वानुमान गरिएको छ ।
- प्रभावित ३००० परिवारका लागि स्वच्छ पिउने पानी उपलब्ध हुन नसक्ने साथै शौचालय तथा सेफ्टी ट्यांकीहरू फुट्ने हुँदा खानेपानीका स्रोत दूषित भई १०,००० जनामा झाडापखाला तथा हैजा हुनसक्ने ।
- खाद्य सामग्रीको अभावले कुपोषण हुने, बिपद्बाट जनधनको क्षति सहन गर्न नसकी मानसिक समस्या देखिने, लैङ्गिक हिंसामा बृद्धि हुन सक्ने, सुत्केरी र प्रसुती सम्बन्धी समस्या हुने, यौन रोग एचआईभी तथा क्षयरोग जस्ता रोगहरूको संक्रमण फैलिन सक्ने ।
- आपतकालिन आवासको समस्या हुने ।
- सामना गर्ने संयन्त्रमा अवरोध, सबै समुह तथा वर्गको मानवीय प्रतिकार्यमा पहुँच नहुने वा पहुँच अपर्याप्त हुने ।

➤ विद्यालयहरु बन्द हुन सक्ने तथा बालबालिकाको शिक्षामा नकारात्मक प्रभाव पर्ने, विद्यालयमा खानेपानी तथा शौचालयको अपर्याप्तता हुने, विद्यालय आश्रयस्थलको रूपमा प्रायः प्रयोग हुने हुँदा पठनपाठनमा बाधा हुने जस्ता कारणले विद्यालय बन्द गर्नुपर्ने अवस्था सृजना हुने ।

यस जिल्लामा पहिचान गरिएका प्रमुख प्रकोपहरुका कारण उत्पन्न हुन सक्ने विपद्का परिस्थितिहरुलाई निम्नानुसार अनुमान गरिएको छ :

बाढी/पहिरो

दार्चुला जिल्लाका पहिरोबाट प्रभावित तीन गाउँपालिकाहरुमा सङ्कटासन्नता तथा क्षमता विश्लेषण (VCA) गर्दा पहिरोबाट क्षति गर्ने तथ्याङ्क विश्लेषणबाट प्राप्त नतिजा अनुसार ४०० घर पूर्ण रूपमा क्षति, ६०० घरहरुको आंशिक क्षति, २५ जनाको बाढी तथा पहिरोजन्य विपद्बाट मृत्यु र २० जनाले झाडापखालाको महामारीबाट ज्यान गुमाउनुको साथै प्रतिवर्ष एक करोड भन्दा बढी सम्पत्तिको क्षति हुने गरेको छ ।

भूकम्प

भू-गर्भविद्हरुको भनाई अनुसार दार्चुला जिल्ला तिब्बतियन प्लेटेटोनिक क्षेत्र भित्रपर्ने भएकोले यो जिल्लालाई भूकम्पको अति नै जोखिममा रहेको विश्लेषण गरिएको छ । सदरमुकाम क्षेत्र भित्र बनिरहेका घरहरु पनि भवन संहिता अनुसार नबनाइएको हुँदा जि.स.स., नगरपालिकाको सकृयताको आवश्यकता पनि महसुस गरीएको छ । न्यूनतम मापदण्ड पनि नअपनाएर बनाइएका यस्ता संरचनाहरुले भूकम्पीय जोखिम बहन गर्न नसक्ने हुँदा यहाँको भूकम्पीय जोखिम अत्यधिक रहेको छ । यदि दार्चुला जिल्लामा ८.४ रेक्टर स्केलको भूकम्प राती एक बजे गएको खण्डमा निम्न वमोजिम क्षतिको आंकलन गरिएको छ । यो क्षति आंकलन उदयपुर जिल्लाको त्रियुगामा गरिएको भूकम्पीय जोखिम अध्ययन प्रतिवेदनको आधारमा दार्चुला जिल्लामा हुन सक्ने क्षति अनुमान गरिएको हो ।

दार्चुलाको व्यास उपत्यका क्षेत्रमा अपि नाम्पा र सैपाल हिमश्रृंखला रहेको र माथिल्लो तिब्बतियन प्लेटले छुने हुँदा कूल घर मध्ये कम्तिमा २०५ पूर्ण रूपमा क्षति हुने र जनसंख्याको १० % र ५ % क्रमशः घाइते र मृत्यु हुनसक्ने अनुमान गरिएको छ ।

क्र.सं.	न.पा./गा.पा.	घरघुरी संख्या	जनसंख्या			क्षति हुन सक्ने घर संख्या	घाइते हुन सक्ने संख्या	मृत्यु हुनसक्ने संख्या	विस्थापित हुन सक्ने जनसंख्या
			महिला	पुरुष	जम्मा				
१	हुँदा गा.पा.	२०२२	६४८२	६७५१	१३२३३	२७५	१११५	२६०	५४०
२	महाकाली नपा	४२४६	९२५०	११९८१	२१२३१	८५०	२१२३	१०६१	भूकम्पको उच्च जोखिममा रहेको
३	शैल्यशिखर न.पा.	४०२१	११५८९	१०४७१	२२०६०	८०५	२२०५	११०३	भूकम्पको उच्च जोखिममा रहेको
४	व्यास गाउँपालिका	२२८७	५८००	५५४७	१०३४७	४५७	१०३४	५१७	२५००
५	नौगाड गाउँपालिका	२६३२	८७८४	९०६६	१७८५०	५२६	१७८५	८९०	
६	अपि हिमाल गा.पा.	१२९१	४११५	४१६६	८२८१	२५८	८२८	४१४	
७	सार्मा गाउँपालिका	२६७६	८५२०	८७०३	१७२२३	५३४	१७२२	८६०	

८	लेकम गाउँपालिका	२५१४	८२१५	८४६१	१६६७६	५००	१६५०	८००	३०००
९	मालिकार्जुन गाउँपालिका	३०९६	८३४२	७२३६	१५५७८	६१८	१५५०	७६०	

आगलागी

विगतमा घटेको घटनाहरू तथा जिल्ला विपद् व्यवस्थापन समिति तथा नेपाल रेडक्रस सोसाइटीको तथ्याङ्कको आधारमा वार्षिक औषत ५० परिवारहरू आगलागीबाट पूर्ण प्रभावित हुने हुँदा यस योजनामा आगलागीलाई समेत समावेश गरी लक्षित जनसंख्याको उद्धार तथा सम्भावित क्षतिलाई व्यवस्थापन गर्न आगलागीलाई समेत योजना निर्माण गर्दा ध्यान पुऱ्याइएको छ । आगलागी महामारी, खडेरी, चट्याङ्ग, हिमपहिरो तथा हुरी बतास जस्ता प्रकोपहरूबाट पनि धेरै मात्रामा धनजनको क्षति हुने गरेको छ र ती तथ्याङ्कको आधारमा विपद् पूर्वतयारी तथा प्रतिकार्य योजनाको निर्माण गरिएको छ ।

बाढी

दार्चुला जिल्लाका विभिन्न गा.पा.हरूमा बाढीबाट धेरै क्षति हुन सक्ने आंकलन गरिएको छ । २०७० साल असार २ गते महाकाली नदिमा आएको बाढीलाई मध्य नजर गरी यसले गरेको क्षतिका आधारमा आगामी दिनमा दार्चुला जिल्लामा महाकालीको बाढीबाट खतरामा रहेका महाकाली नगरपालिका, मालिकार्जुन गा.पा.को उकु, लेकम गा.पा.को लाली, ब्यास गा.पा.को राप्ला, सुनसेरा र धौलाकोट छन् भने चौलानी नदिको बाढीको खतरामा मार्मा गाउँपालिकाको लटिनाथ, तपोवन, शैल्य शिखर नगरपालिकाको शिखर, देथला, गोकुलेश्वर र समोली रहेका छन् । जिल्लाका अन्य खोलाहरूमा जिल्लाको मध्य भागबाट बग्ने नौगाड खोलाले खार तथा धुलीगडालाई आफ्नो निसाना बनाएको अवस्था छ । स-साना खहरे खोलाहरूले समेत वर्षायाममा वृहत रूप लिई किनारका संरचनामा जोखिम पुऱ्याउने अवस्था देखिन्छ । भल बग्ने कारणले सडक मार्ग वन्द हुने स्थिति, महाकाली लोकमार्गमा समेत देखिने गरेको सन्दर्भमा ग्रामीण सडकहरू सञ्चालन योग्य नरहने अवस्था सिर्जना हुने देखिन्छ ।

खण्ड तीन

२. विपद् पूर्वतयारी तथा प्रतिकार्य योजना

२.१ बिषयगत क्षेत्र तथा जिम्मेवार निकायहरू

जिल्लाभित्र विपद् पूर्वतयारी तथा प्रतिकार्यसंग सम्बन्धित मानवीय गतिविधिहरू सञ्चालन गर्नका लागि निम्नानुसारका बिषयगत क्षेत्रहरू (Clusters) गठन गरी क्षेत्रगत रूपमा नेतृत्व प्रदान गर्ने निकायहरू ९ ऋगिकतभच (Cluster Leads) का साथै सहयोगी सदस्य निकायहरूको पहिचान गरिएको छ । क्षेत्रगत रूपमा अगुवाइ गर्ने निकाय/संस्थाहरूको विवरण निम्नानुसार रहेको छ, साथै जिल्लामा विपद् सम्बन्धी कार्यका लागि जिल्ला अगुवा सहयोगी निकाय **DLSA (District Lead Support Agency)** मा नेपाल रेडक्रस सोसाइटी जिल्ला शाखा दार्चुलालाई तोकिएको छ । जिल्ला विपद् व्यवस्थापन समिति मार्फत एकद्वार प्रणाली अवलम्बन गरिएको छ । प्रत्येक क्षेत्रका सदस्य निकाय/संस्थाहरूको विवरण अनुसूची २ मा दिइएको छ ।

क्र.सं.	बिषयगत क्षेत्रहरू (Cluster)	क्षेत्रगत अगुवा (Cluster Lead)	जिम्मेवार व्यक्ति (Responsible Person)
---------	--------------------------------	-----------------------------------	---

१	सूचना, संचार तथा समन्वय	जिल्ला विपद् व्यवस्थापन समिति	प्रमुख जिल्ला अधिकारी,,
२	खोज तथा उद्धार	जिल्ला स्थित सुरक्षा निकाहरु	सेनानी, प्रहरी नायव उपरीक्षक, स. प्रहरी नायव उपरीक्षक
३	आपतकालीन आवास तथा गैर खाद्य सामग्री	नेपाल रेडक्रस सोसाइटी	सभापति/मन्त्री
४	स्वास्थ्य तथा पोषण	स्वास्थ्य कार्यालय	स्वास्थ्य अधिकृत
५	खानेपानी, सरसफाई र स्वच्छता प्रबर्द्धन	खानेपानी तथा सरसफाई डिभिजन कार्यालय नं. १ बैतडी, फिल्ड कार्यालय दार्चुला	डिभिजन प्रमुख
६	खाद्य सुरक्षा तथा जीविकोपार्जन	कृषि ज्ञान केन्द्र, बैतडी	केन्द्र प्रमुख
७	आपतकालीन शिक्षा	शिक्षा विकास तथा समन्वय इकाइ	ईकाइ प्रमुख
८	पुनर्स्थापना, पुनर्निर्माण तथा प्रबन्धगत व्यवस्थापन	जिल्ला समन्वय समिति	जिल्ला समन्वय अधिकारी
९	संरक्षण	जिल्ला प्रशासन कार्यालयको समन्वयमा स्थानीय तहमा रहेका महिला विकास शाखाहरु	शाखा प्रमुख
१०	मृत मानव शरिर तथा पशु पंक्षी व्यवस्थापन	जिल्ला विपद् व्यवस्थापन समिति	प्रमुख जिल्ला अधिकारी

२.२ आपतकालीन पूर्वतयारी योजना, २०७६

विषयगत क्षेत्र	पूर्वतयारी सम्बन्धी गतिविधिहरु	लक्ष्य	प्रमुख जिम्मेवार निकाय	समय अबधि
सूचना, संचार तथा समन्वय	समन्वय तथा पूर्वतयारी बैठकको आयोजना गर्ने	आवश्यकता अनुसार	जिल्ला विपद् व्यवस्थापन समिति	जेठ देखि असोजसम्म
	विभिन्न विषयगत क्षेत्र संग सम्बन्धीत सरोकारवालाहरुको क्षमता तथा स्रोत नक्साङ्कन गर्ने	१ पटक	जिल्ला विपद् व्यवस्थापन समिति, क्षेत्रका अन्य सदस्यहरु	आषाढ
	DEOC सवलीकरण गर्ने	आवश्यकता अनुसार	जिल्ला विपद् व्यवस्थापन समिति	निरन्तर
	स्थानीय तह स्तरीय विपद् व्यवस्थापन समिति गठन गर्ने	आवश्यकता अनुसार	जिल्ला विपद् व्यवस्थापन समिति	आषाढभित्र
	एकिकृत सर्वेक्षण टोली गठन गर्ने	१ पटक	जिल्ला विपद् व्यवस्थापन समिति	आषाढ
	सर्वेक्षण टोलीलाई अभिमुखीकरण गर्ने	१ पटक	जिल्ला विपद् व्यवस्थापन समिति, नेपाल रेडक्रस सोसाइटी, सामुदायिक ग्रामिण विकास समाज नेपाल	आषाढ
	सूचना विश्लेषण	१ पटक	जिल्ला विपद् व्यवस्थापन समिति	जेष्ठ
	विपद् व्यवस्थापनका लागि सम्पर्क व्यक्ति तोक्ने			
	स्थानीय स्तरमा आपतकालीन कोष अभिवृद्धिका लागि पहल गर्ने	आवश्यकता अनुसार	जिल्ला विपद् व्यवस्थापन समिति	नियमित रूपमा
	पूर्वसूचना प्रणालीको स्थापना गर्ने	१ पटक, उच्च जोखिममा रहेका क्षेत्रहरुमा	जिल्ला विपद् व्यवस्थापन समिति, नेपाल सेडक्रस सोसाइटी, सामुदायिक ग्रामिण विकास समाज नेपाल	आषाढ
	प्रभावकारी प्रतिकार्यका लागी सामग्री भण्डारण गर्न समन्वय गर्ने	आवश्यकता अनुसार	जिल्ला विपद् व्यवस्थापन समिति, नेपाल रेडक्रस सोसाइटी	जेष्ठ/आषाढ
	जनचेतनामूलक गतिविधिहरु संचालन गर्ने	आवश्यकता अनुसार	जिल्ला विपद् व्यवस्थापन समिति, यस क्षेत्रका सबै सदस्यहरु	नियमित रूपमा
	अनुगमन टोली गठन	१ पटक	जिल्ला विपद् व्यवस्थापन समिति	आषाढ
	बहुक्षेत्रीय प्रारम्भिक दुरत लेखाजोखा (MIRA) को लागि आवश्यक पर्ने सबै पूर्वतयारीहरु स्वयंसेवकहरुको टोली गठन, तालीम संचालन, आवश्यक	१ पटक	जिल्ला विपद् व्यवस्थापन समिति	आषाढ

	फारामहरुको तयारी गर्ने र अन्य विषयगत क्षेत्रलाई समेत गर्न लगाउने			
	समिक्षा बैठकको आयोजना गर्ने	२ पटक	जिल्ला विपद् व्यवस्थापन समिति, नेपाल रेडक्रस सोसाइटी	असोज, फागुनु
	विपद् पूर्वतयारी तथा प्रतिकार्य योजना अद्यावधिक गर्नका लागि बैठक गर्ने	आवश्यकता अनुसार	प्रत्येक वर्ष	प्रत्येक वर्ष
खोज तथा उद्धार	समन्वय बैठकको आयोजना गर्ने, खुला क्षेत्रहरु तोक्ने	३ पटक	जिल्ला विपद् व्यवस्थापन समितिको समन्वयमा नेपाली सेना, जिल्ला प्रहरी कार्यालय, सशस्त्र प्रहरी बल	आषाढ देखि भाद्र सम्म
	खोज तथा उद्धारको लागि QRT गठन गर्ने	उच्च जोखिममा रहेका गा.पा. तथा न.पा.हरु र जिससमा १ पटक	नेपाली सेना, जिल्ला प्रहरी कार्यालय, सशस्त्र प्रहरी बल	जेष्ठ
	खोज तथा उद्धार तालीम संचालन गर्ने	५० जना	आषाढ	आषाढ
	प्राथमिक उपचार कार्यदल गठन गर्ने	प्रत्येक गा.पा. र न.पा.मा १ पटक	नेपाल रेडक्रस सोसाइटी	आषाढ
	प्राथमिक उपचार तालीम संचालन गर्ने	५० जना	नेपाल रेडक्रस सोसाइटी र स्वास्थ्य कार्यालय	आषाढ
	खोज तथा उद्धार सामग्री भण्डारण गर्ने	१ पटक	जिल्ला विपद् व्यवस्थापन समिति, नेपाली सेना जिल्ला प्रहरी कार्यालय, सशस्त्र प्रहरी बल	आषाढ
	सुरक्षित स्थानको पहिचान गर्ने	१४ पटक	जिल्ला विपद् व्यवस्थापन समिति, नेपाली सेना जिल्ला प्रहरी कार्यालय, सशस्त्र प्रहरी बल,	जेष्ठ भित्र
	पूर्व अभ्यास गर्ने	२ पटक	नेपाली सेना, जिल्ला प्रहरी कार्यालयको नेतृत्वमा सशस्त्र प्रहरी बल	आषाढ, माघ
आपतकालीन आवास तथा गैर खाद्य सामग्री	समन्वय बैठकको आयोजना गर्ने	आवश्यकता अनुसार	नेपाल रेडक्रस सोसाइटी, सुरक्षा निकाय	नियमित रुपमा
	सरोकारवालाहरुको क्षमता तथा स्रोत नक्साङ्कन गर्ने	१ पटक	नेपाल रेडक्रस सोसाइटीका सदस्यहरु	आषाढ
	विपद्बाट प्रभावित परिवारका लागि गैर खाद्य सामग्रीको भण्डारण गर्ने	कम्तिमा २०० परिवारका लागि	नेपाल रेडक्रस सोसाइटी	आषाढ
	Strategic Location मा गोदाम घरको स्थापना/निर्माण गरी व्यवस्थापन गर्ने	जिल्ला सदरमुकाममा एक तथा जोखिमयुक्त क्षेत्रका तीन गा.पा.र न.पा. हरू	नेपाल रेडक्रस सोसाइटी, सामुदायिक ग्रामिण विकास समाज नेपाल, विपद्को क्षेत्रमा काम गर्ने अन्य NGO/INGO हरू	जेष्ठ देखि असोजसम्म
	पूर्व सूचना संजाल गठन गरी पूर्व सूचना प्रणालीलाई प्रभावकारी बनाउने	१ पटक	नेपाल रेडक्रस सोसाइटी, सामुदायिक ग्रामिण विकास समाज नेपाल	आषाढ
	जिल्लामा पूर्व सूचना प्रणालीको लेखाजोखा गर्ने ।	१ पटक	सामुदायिक ग्रामिण विकास समाज नेपाल	जेष्ठ देखि आषाढसम्म
	जोखिमयुक्त स्थानीय तहको आवश्यकता अनुसार आपतकालीन सामग्री सहयोग	१ पटक	नेपाल रेडक्रस सोसाइटी	जेष्ठ देखि असोज सम्म
	आपतकालीन आवासको लागि आवश्यक स्रोत, साधन तथा सामग्रीका व्यवस्थापन गर्ने	आवश्यकता अनुसार	नेपाल रेडक्रस सोसाइटी	नियमित रुपमा
	राहत कोष बृद्धि गर्न अभियान संचालन गर्ने ।	निरन्तर	नेपाल रेडक्रस सोसाइटी जिल्ला शाखा, जि.स.स विषयगत कार्यालय	नियमित रुपमा

	आपतकालीन आवासको लागि आवश्यक स्रोत, साधन तथा सामग्रीको व्यवस्थापन गर्ने ।	आवश्यकता अनुसार	नेपाल रेडक्रस सोसाइटी, सामुदायिक ग्रामिण विकास समाज नेपाल, विपद्को क्षेत्रमा काम गर्ने अन्य NGO/INGO हरू	नियमित रूपमा
	स्वयंसेवकहरुको राहत टोली गठन गरी अभिमुखीकरण गर्ने	१ पटक	नेपाल रेडक्रस सोसाइटी	आषाढ
स्वास्थ्य तथा पोषण	समन्वय बैठकको आयोजना गर्ने	१ पटक	स्वास्थ्य कार्यालय	जेष्ठ, आषाढ, श्रावण
	सरोकारवालाहरुको क्षमता तथा स्रोत नक्साङ्कन गर्ने	१ पटक	स्वास्थ्य कार्यालय, सदस्यहरु	आषाढ
	जिल्ला स्तरमा RRT गठन गरी अभिमुखीकरण गर्ने	१ पटक	स्वास्थ्य कार्यालय	जेष्ठ
	Health cluster बैठकलाई नियमितता दिने	१ पटक	स्वास्थ्य कार्यालय	आषाढ, मंसिर
	किशोर किशोरीहरुको लागि युवा मैत्री प्रजनन स्वास्थ्य सेवा परामर्श तथा सूचनाहरु उपलब्ध गराउने ।	निरन्तर	स्वास्थ्य कार्यालय	
	स्वास्थ्य संस्था ब्यवस्थापन समितिको S/GVB प्रभावितहरु लाई सेवा प्रदान र प्रतिकार्य योजना बनाउन क्षमता विकास		स्वास्थ्य कार्यालय	
	उपक्षेत्रीय अस्पताल र जिल्ला स्वास्थ्यको आपतकालीन योजना निर्माण/अध्यावधिक गर्ने	१ पटक	जिल्ला अस्पताल	जेष्ठ
	समुदायस्तरीय विपद् प्रतिकार्य टोली गठन गरी अभिमुखीकरण गर्ने	१ पटक	स्वास्थ्य कार्यालय	
	कम्तिमा उच्च जोखिममा रहेका RRT/CRRT गा.पा. र न.पा. हरूमा समेत गठन गरी अभिमुखीकरण गर्ने, dieting सम्बन्धी सचेतना बढाउने	न.पा.र अन्य जोखिमयुक्त गा.पा.हरु	स्वास्थ्य कार्यालय	जेष्ठ
	सम्भाव्य प्रकोपको रोकथाम तथा नियन्त्रणका लागि आवश्यक पर्ने स्रोत साधनको नक्साङ्कन गर्ने स्वास्थ्य संस्थाहरुमा Buffer Stock राख्ने	इलाका स्तरीय स्वास्थ्य केन्द्रहरुमा	स्वास्थ्य कार्यालय	नियमित रूपमा
आपतकालीन अवस्थाका लागि आवश्यक औषधी भण्डारण गर्ने	जिल्ला स्तरमा आवश्यकता अनुसार	स्वास्थ्य कार्यालय	नियमित रूपमा	
स्वास्थ्य शिविर संचालन गर्न आवश्यक पर्ने सुरक्षित स्थानको छनौट तथा सामग्रीहरुको व्यवस्थापन गर्ने	आवश्यकता अनुसार	स्वास्थ्य कार्यालय, स्वास्थ्य, अन्य सदस्यहरु	आषाढ	
	FCHVs परिचालन कार्यक्रमहरु संचालन गर्ने	आवश्यकता अनुसार	स्वास्थ्य कार्यालय, सामुदायिक ग्रामिण विकास समाज नेपाल	नियमित रूपमा
	जिल्ला अस्पतालको आपतकालीन योजना निर्माण/अध्यावधिक गर्ने	१ पटक	स्वास्थ्य कार्यालय	जेष्ठ
खानेपानी, सरसफाई र स्वच्छता प्रबर्द्धन	समन्वय बैठकको आयोजना गर्ने	४ पटक	RM/M-WASH-CC	जेष्ठ देखि भाद्र सम्म
	सरोकारवालाहरुको क्षमता तथा स्रोत नक्साङ्कन गर्ने	१ पटक	RM/M-WASH-CC	जेष्ठ
	जोखिमपूर्ण क्षेत्रको पहिचान तथा क्षमताको विश्लेषण गर्ने	१ पटक	WASH Cluster Members	आषाढ
	खानेपानी, सरसफाई र स्वच्छता प्रबर्द्धनका	१ पटक	WASH Cluster Members	आषाढ

	सामग्री तथा स्रोतको व्यवस्था गर्ने			
	जिल्ला स्तरमा गठन गरी अभिमुखीकरण गर्ने	१ पटक	RM/M-WASH-CC	जेष्ठ
	कम्तिमा उच्च जोखिममा रहेका गा.पा. र न.पा. हरूमा समेत QRT गठन गरी अभिमुखीकरण गर्ने	९ पटक	RM/M-WASH-CC	आषाढ
	खानेपानी, सरसफाई र स्वच्छता प्रबर्द्धन सम्बन्धी जनचेतनामुलक गतिविधिहरु संचालन गर्ने	३ पटक	WASH Cluster Members	जेष्ठ देखि भाद्र सम्म
	उच्च जोखिममा रहेका गा.पा. र न.पा.हरुमा स्वयंसेवकहरुको टोली गठन गरी खानेपानी, सरसफाई र स्वच्छता प्रबर्द्धन सम्बन्धी तालीम संचालन गर्ने	१ पटक	RM/M-WASH-CC, खानेपानी तथा सरसफाई डिभिजन कार्यालय नं. १ बैतडी, फिल्ड कार्यालय दार्चुला, CRDS-Nepal, NRCS & other NGOs	आषाढ
	RM-WASH-CCलाई सक्रिय बनाउन अभिमुखीकरण गरी जिम्मेवारी दिने	१ पटक	RM/M-WASH-CC	आषाढ
खाद्य सुरक्षा तथा जीविकोपार्जन	समन्वय बैठकको आयोजना गर्ने	आवश्यकता अनुसार	कृषि ज्ञान केन्द्र, बैतडी	आषाढ, श्रावण र भाद्र
	आपतकालीन अवस्थामा आवश्यक पर्ने तयारी खाना तथा खाद्य सामग्रीको परिमाणको आँकलन गर्ने	आवश्यकता अनुसार	कृषि ज्ञान केन्द्र, बैतडी, उद्योग बाणिज्य संघ, सामुदायिक ग्रामिण विकास समाज नेपाल र अन्य ईच्छुक व्यक्ति र संस्थाहरु, शिक्षाका लागि खाद्य परियोजना	आषाढ, श्रावण र भाद्र
	सरोकारवालाहरुको क्षमता अभिवृद्धि गर्ने	आवश्यकता अनुसार	कृषि ज्ञान केन्द्र, बैतडी, फिल्ड कार्यालय, दार्चुला	आषाढ, श्रावण
	स्रोत नक्साङ्कन गर्ने	आवश्यकता अनुसार	कृषि ज्ञान केन्द्र, बैतडी, फिल्ड कार्यालय, दार्चुला, सामुदायिक ग्रामिण विकास समाज नेपाल	भाद्र
	उच्च जोखिमपूर्ण गा.पा.हरुको नक्साङ्कन गर्ने		कृषि ज्ञान केन्द्र, बैतडी, फिल्ड कार्यालय, दार्चुला, सामुदायिक ग्रामिण विकास समाज नेपाल	आषाढ, श्रावण र भाद्र
	जलवायु परिवर्तनबाट खाद्य सुरक्षा तथा जीविकोपार्जन क्षेत्रमा पर्ने असर बारे अभिमुखीकरण संचालन गर्ने तथा परिवर्तित जलवायुका लागि उपयुक्त बालीहरुको सिफारिस तथा प्रचार गर्ने		कृषि ज्ञान केन्द्र, बैतडी, फिल्ड कार्यालय, दार्चुला, जिल्ला पशु सेवा कार्यालय, सामुदायिक ग्रामिण विकास समाज नेपाल, र अन्य ईच्छुक गैर सरकारी संस्थाहरु	आवश्यकता अनुसार
	खाद्य सामग्री भण्डारणका लागि स्थान तथा गोदामको छनौट गर्ने	१ पटक	उद्योग बाणिज्य संघ, नेपाल खाद्य संस्थानका डिपोहरु	आषाढ
	आपतकालीन शिक्षा	समन्वय बैठकको आयोजना गर्ने	२ पटक	जिल्ला शिक्षा विकास तथा समन्वय इकाई
	सरोकारवालाहरुको क्षमता तथा स्रोत नक्साङ्कन गर्ने	२ पटक	जिल्ला शिक्षा विकास तथा समन्वय इकाई, शिक्षा क्षेत्रका सदस्यहरु	आषाढ र चैत्रको पहिलो हप्ता
	आपतकालीन शिक्षा व्यवस्थापन कार्यदल गठन गरी अभिमुखीकरण गर्ने	१ पटक	जिल्ला शिक्षा विकास तथा समन्वय इकाई, शिक्षा क्षेत्रका सदस्यहरु	आषाढको अन्तिम हप्ता
	कम्तिमा उच्च जोखिममा रहेका गा.पा. र न.पा. हरूमा मानवीय तथा अन्य स्रोत समेतको रोष्टर तयार गर्ने	१ पटक	जिल्ला शिक्षा विकास तथा समन्वय इकाई, शिक्षा क्षेत्रका सदस्यहरु	जेष्ठको अन्तिम हप्ता

	विद्यालय स्तरमा भूकम्पीय तथा विपद् जोखिम न्यूनीकरण सम्बन्धी चेतनामूलक कार्यक्रम तथा गतिविधिहरू संचालन गर्ने	६ पटक	जिल्ला शिक्षा विकास तथा समन्वय इकाई, शिक्षा क्षेत्रका सदस्यहरू, स्रोत केन्द्रहरू, विद्यालयहरू	बैशाखदेखि प्रत्येक दुई महिनामा
	विपद् जोखिम न्यूनीकरण सम्बन्धी IEC सामग्री निर्माण र व्यवस्थापन गर्ने	३ स्थान	जिल्ला शिक्षा विकास तथा समन्वय इकाई, सामुदायिक ग्रामिण विकास समाज नेपाल	आषाढ मसान्त
	अस्थायी रूपमा विद्यालय संचालन गर्नका लागि आवश्यक सामग्री तथा स्रोतको व्यवस्था गर्ने	१ पटक	जिल्ला शिक्षा विकास तथा समन्वय इकाई, शिक्षा क्षेत्रका सदस्यहरू	आषाढ
	भूकम्प प्रतिरोधात्मक विद्यालय भवन	२ पटक	जिल्ला शिक्षा विकास तथा समन्वय इकाई, शिक्षा क्षेत्रका सदस्यहरू	दोस्रो र तेस्रो चौमासिकको समयमा
	निर्माण गर्न आवश्यक सचेतनामूलक गतिविधिहरू संचालन गर्ने एवं निजी क्षेत्रका भूकम्प प्रतिरोधी नहुने गरि निर्माण हुन लागेका संरचनाको सद्दभमा सिटी फुक्ने (सम्बन्धित निकायमा सूचना दिने) बाल अभियन्ताहरूको विकास गर्ने			
	सबै विद्यालयहरूलाई आफ्नो विद्यालयको विद्यालय सुधार योजनामा अनिवार्य रूपमा विपद् व्यवस्थापन योजना समावेश गरि आवश्यक समिति गठन गर्ने ।	१ पटक	जिल्ला शिक्षा विकास तथा समन्वय इकाई अन्तर्गतका विद्यालयहरूमा	चैत र बैशाख
पुनर्स्थापन, पुनर्निर्माण तथा सामग्री व्यवस्थापन	समन्वय बैठकको आयोजना गर्ने	४ पटक	जिल्ला समन्वय समिति	जेष्ठ, श्रावण, कार्तिक, माघ
	जिल्ला तथा स्थानीय स्थानिय सरोकारवालाहरूको क्षमता तथा स्रोत नक्साङ्कन गर्ने	२ पटक	जिल्ला समन्वय समिति, यस क्षेत्रका सदस्यहरू	असोज
	पुनर्स्थापन तथा पुनर्निर्माणको लागि स्थानको पहिचान गर्ने	१ पटक	जिल्ला समन्वय समिति	आषाढ
	संकटासन्न न.पा.रगा.पा.को सामाजिक नक्शा बनाउने	१ न.पा.र २ गा.पा.को समिक्षा गर्ने र बाँकी गा. पा. तथा न.पा.को सामाजिक नक्सांकन गर्ने	जिल्ला समन्वय समिति, यस क्षेत्रका सदस्यहरू	२०७५ को आषाढ भित्र
विपद् जोखिम न्यूनीकरणलाई स्थानीय तह देखि विकासको योजनामा मूलप्रवाहीकरण गर्ने	सबै स्थानीय तहहरू	जिल्ला समन्वय समिति, गा.पा.र न.पा., यस क्षेत्रका सदस्यहरू	फाल्गुन	
भत्केका संरचनाहरूको पुनर्स्थापन तथा पुनर्निर्माणका लागि समन्वय गर्ने	आवश्यकता अनुसार	जिल्ला समन्वय समिति, जिल्ला विपद् व्यवस्थापन समिति, प्रदेश सरकारसंग समन्वय गरी पूर्वाधार विकास कार्यालय, डिभिजन सिचाइ कार्यालय, डिभिजन सडक कार्यालय	निरन्तर	
आपतकालीन अवस्थामा आवश्यक पर्ने औजार, उपकरण र सामग्रीहरूको व्यवस्थापन तथा भण्डारण गर्ने	आवश्यकता अनुसार	जिल्ला समन्वय समिति, सबै स्थानीय तहहरू	निरन्तर	
संरक्षण	समन्वय बैठकको आयोजना गर्ने	आवश्यकता अनुसार	जिल्ला प्रशासन कार्यालयको समन्वयमा सबै स्थानीय तहका महिला विकास शाखा	निरन्तर

सम्भावित जोखिम क्षेत्रको आधार रेखा सूचना (Baseline Information) तथा तथ्याङ्क संकलन गर्ने	१ पटक	जिल्ला प्रशासन कार्यालयको समन्वयमा सबै स्थानीय तहका महिला विकास शाखा	आषाढ
जिल्ला तथा गा.पा. र न.पा. स्तरमा क्षेत्रगत सदस्यहरूको क्षमता र स्रोतको पहिचान तथा विश्लेषण गर्ने	१ पटक	जिल्ला प्रशासन कार्यालयको समन्वयमा सबै स्थानीय तहका महिला विकास शाखा	आषाढ
महिलाहरू तथा अपाङ्गता भएका व्यक्तिहरूको विपद् पूर्वतयारी तथा प्रतिकार्यको लागि क्षमता अभिवृद्धि एवं सचेतनाका कार्यक्रम संचालन गर्ने	१ पटक	विपद्को समयमा संरक्षणको आवश्यकता पर्दा जि.प्रशासन कार्यालय दार्चुलासंग सम्पर्क गर्ने, सामुदायिक ग्रामिण विकास समाज नेपाल	आषाढ
बालक्लब, आमा समूह तथा अन्य समूहलाई लैङ्गिक तथा सामाजिक समावेशीकरण बारे जानकारी गराई अधिकार र हिंसा विरुद्ध जागरुक बनाउन अभिमुखीकरण कार्यक्रम संचालन गर्ने	आवश्यकता अनुसार	विपद्को समयमा संरक्षणको आवश्यकता पर्दा जि.प्रशासन कार्यालय दार्चुलासंग सम्पर्क गर्ने	निरन्तर
भिन्न शारीरिक तथा मानसिक क्षमता भएका व्यक्तिहरू	१ पटक	विपद्को समयमा संरक्षणको आवश्यकता पर्दा जि.प्रशासन कार्यालय दार्चुलासंग सम्पर्क गर्ने, गै.स.स.	आषाढ महिना भित्र
विपद्बाट प्रभावित गर्भवती र सुत्केरी महिला तथा बालबालिकाहरूका लागि आवश्यक सामग्रीहरूको भण्डारण गर्ने	१ पटक	विपद्को समयमा संरक्षणको आवश्यकता पर्दा जि.प्रशासन कार्यालय दार्चुलासंग सम्पर्क गर्ने, NRCS, सामुदायिक ग्रामिण विकास समाज नेपाल	आषाढ महिना भित्र
संरक्षण सम्बन्धी जनचेतना विस्तार गर्ने	आवश्यकता अनुसार	जिल्ला प्रशासन कार्यालयको समन्वयमा सबै स्थानीय तहका महिला विकास शाखा	आषाढदेखि
IEC/BCC सामग्रीको निर्माण र वितरण गर्ने	आवश्यकता अनुसार	विपद्को समयमा संरक्षणको आवश्यकता पर्दा जि.प्रशासन कार्यालय दार्चुलासंग सम्पर्क गर्ने, सामुदायिक ग्रामिण विकास समाज नेपाल	असोज
संरक्षण सवाल तथा कानूनी उपचारका लागि सचेतना कार्यक्रम संचालन गर्ने	आवश्यकता अनुसार	विपद्को समयमा संरक्षणको आवश्यकता पर्दा जि.प्रशासन कार्यालय दार्चुलासंग सम्पर्क गर्ने	नियमित रूपमा
सम्भावित जोखिममा पर्नसक्ने जेष्ठ नागरिक, गर्भवती महिला, बालबालिका तथा अपाङ्गता भएका समूहलाई आपतकालीन अवस्थाबारे अभिमुखीकरण गर्ने	१ पटक	विपद्को समयमा संरक्षणको आवश्यकता पर्दा जि.प्रशासन कार्यालय दार्चुलासंग सम्पर्क गर्ने, सकल्प, महिला सशक्तिकरण संजाल नेपाल, ज्येष्ठ नागरिक जिल्ला सघं NRCS, CRDS-Nepal & other NGOs, Wide Nepal	आषाढ महिना भित्र
अनुगमनको लागि कार्यदल गठन गरी अभिमुखीकरण कार्यक्रम संचालन गर्ने	१ पटक	विपद्को समयमा संरक्षणको आवश्यकता पर्दा जि.प्रशासन कार्यालय दार्चुलासंग सम्पर्क गर्ने	आषाढ महिना भित्र

२.३ आपतकालीन प्रतिकार्य योजना २०७६

विषयगत क्षेत्र	प्रतिकार्य सम्बन्धी गतिविधिहरू	प्रमुख जिम्मेवार निकाय	समय अवधि
सूचना, संचार तथा	आपतकालीन समन्वय बैठक गर्ने	जिल्ला विपद् व्यवस्थापन समिति	विपद्को घटना भएको २४ घण्टा भित्र

समन्वय	सूचना संकलन र परिस्थितिको अद्यावधिक गर्ने	जिल्ला विपद् व्यवस्थापन समिति, विषयगत क्षेत्रका अगुवा निकायहरु	भित्र ३ देखि दिन भित्र
	स्थानीय साधन र स्रोतको समिक्षा गर्ने	जिल्ला विपद् व्यवस्थापन समिति, विषयगत क्षेत्रका अगुवा निकायहरु	३ दिन भित्र
	सर्वेक्षण टोली परिचालन गर्ने	जिल्ला विपद् व्यवस्थापन समिति, विषयगत क्षेत्रका अगुवा निकायहरु	३ दिन भित्र
	सर्वेक्षणका आधारमा कार्य योजना बनाई कार्यान्वयन गर्ने	जिल्ला विपद् व्यवस्थापन समिति, विषयगत क्षेत्रका अगुवा निकायहरु	एक हप्ता भित्र
	विपद् सूचना केन्द्रलाई सकृय बनाउने	जिल्ला विपद् व्यवस्थापन समिति	निरन्तर
	संकलित तथ्याङ्कको विश्लेषण र सम्प्रेषण गर्ने	जिल्ला विपद् व्यवस्थापन समिति	आवश्यकता अनुसार
	आपतकालीन मानवीय सहयोगका लागि सबै क्षेत्रगत अगुवा तथा सदस्य निकाय/संस्थाहरुलाई सकृय बनाउने	जिल्ला विपद् व्यवस्थापन समिति	आवश्यकता अनुसार
	नियमित रूपमा निरीक्षण तथा अनुगमन गर्ने	जिल्ला विपद् व्यवस्थापन समिति	विपद्को अवस्थामा निरन्तर
	विभिन्न मानवीय तथा दातृ निकाय तथा संस्थाहरूसंग समन्वय गर्ने	जिल्ला विपद् व्यवस्थापन समिति, विषयगत क्षेत्रका अगुवा निकायहरु	विपद्को अवस्थामा निरन्तर
समिक्षा बैठक गर्ने	जिल्ला विपद् व्यवस्थापन समिति	आपतकालीन अवस्थामा आवश्यकता	
खोज उद्धार	आपतकालीन समन्वय बैठक गर्ने	जिल्ला प्रशासन कार्यालय	घटना घटेपछि
	प्रभावित स्थलको पहिचान र प्राथमिकता निर्धारण गर्ने	नेपाली सेना, जिल्ला प्रहरी कार्यालय, सशस्त्र प्रहरी बल, र मातहतका निकायहरु	घटना घटेपछि तत्काल
	आवश्यक खोज तथा उद्धार सामग्रीको एकिन गर्ने र आवश्यक सहयोग जुटाउने	नेपाली सेना, जिल्ला प्रहरी कार्यालय, सशस्त्र प्रहरी बल, स्वास्थ्य कार्यालय, NRCS, NGO/INGO	घटना घटेपछि तत्काल
	खोज तथा उद्धार कार्यदललाई परिचालन गर्ने	जिल्ला विपद् व्यवस्थापन समिति	घटना घटेपछि तत्काल
	असुरक्षित तथा विस्थापितहरुलाई सुरक्षित स्थानमा स्थानान्तरण गर्ने	जिल्ला प्रशासन कार्यालय, नेपाली सेना, जिल्ला प्रहरी कार्यालय, सशस्त्र प्रहरी बल, NRCS	घटना घटेपछि तत्काल
	प्राथमिक उपचार कार्यदललाई परिचालन गर्ने	स्वास्थ्य कार्यालय, नेपाल रेडक्रस सोसाइटी	घटना घटेपछि तत्काल
	आवश्यकता अनुसार कमाण्ड पोष्टको स्थापना गर्ने	जिल्ला प्रशासन कार्यालय, नेपाली सेना, नेपाल प्रहरी, सशस्त्र प्रहरी बल, नेपाली सेना	आवश्यक भए जुनसुकै बेला
	राहत सामग्री वितरणमा आवश्यक सहयोग गर्ने	नेपाली सेना, जिल्ला प्रहरी कार्यालय, सशस्त्र प्रहरी बल, सरोकारवाला सबै	घटना घटेपछि तत्काल
	समिक्षा बैठक गर्ने	नेपाली सेना, जिल्ला प्रशासन कार्यालय, जिल्ला प्रहरी, सशस्त्र प्रहरी बल,	आवश्यकता अनुसार
आपतकालीन आवास तथा गैर खाद्य सामग्री	आपतकालीन समन्वय बैठक गर्ने	नेपाल रेडक्रस सोसाइटी	३ दिन भित्र
	Local level DDMC, DDRT तथा CERT परिचालन गरी क्षति तथा आवश्यकता पहिचान गर्ने	DDMC, NRCS	७ दिन भित्र
	प्रभावित परिवारहरुलाई आवश्यकता अनुसार राहत सामग्री वितरण गर्ने	DDMC, NRCS	३ दिन भित्र
	सुरक्षित स्थानमा अस्थायी आवास निर्माण तथा आवश्यक थप सामग्रीको व्यवस्थापन गर्ने	DDMC, NRCS, Cluster Members	१५ दिन भित्र
	विस्थापित परिवारहरुको विवरण तयार गर्ने	DDMC, NRCS	१५ दिन भित्र
	विभिन्न मानवीय तथा दातृ निकायहरु संग समन्वय गरी थप राहत सामग्री जुटाउने	DDMC, NRCS, Cluster Members	१ महिना भित्र

	समिक्षा बैठक गर्ने	NRCS	आपतकालीन अवस्थामा नियमित
स्वास्थ्य तथा पोषण	आपतकालीन परिस्थितिको विश्लेषण गर्ने	स्वास्थ्य कार्यालय	३ दिन भित्र
	स्वयंसेवकहरू तथा RRT परिचालन गर्ने	स्वास्थ्य कार्यालय	२४ घण्टा भित्र
	स्वास्थ्य शिविर संचालन गर्ने	स्वास्थ्य कार्यालय	आवश्यकता अनुसार
	कुपोषित बालबालिका, गर्भवती तथा सुत्केरी महिलाको पहिचान गरी Supplementary Feeding को व्यवस्था गर्ने	स्वास्थ्य कार्यालय, WFP, NGO/INGO हरू	आवश्यकता अनुसार
	मनोसामाजिक परामर्श सेवा उपलब्ध गराउने	स्वास्थ्य कार्यालय, NRCS	आवश्यकता अनुसार
	यौन तथा लैंगिकतामा आधारित हिंसा प्रभावितको स्वास्थ्य उपचार मनोसामाजिक परामर्श सेवा उपलब्ध गराउने (Adolescent Sexual Reproductive Health services and Information)	स्वास्थ्य कार्यालय	आवश्यकता अनुसार
	गर्भवती र सुरक्षित प्रसूति सेवा तथा परिवार नियोजन सेवा संचालन गर्ने	स्वास्थ्य कार्यालय, RRT	आवश्यकता अनुसार
	रोगहरू नियन्त्रणका लागि कार्यक्रमहरू संचालन गर्ने	स्वास्थ्य कार्यालय, RRT	आपतकालीन अवस्थामा नियमित
	नियमित खोप सेवा संचालन गर्ने	स्वास्थ्य कार्यालय, RRT	नियमित रूपमा
	एम्बुलेन्स, स्ट्रेचर तथा अन्य साधनहरूको व्यवस्था	स्वास्थ्य कार्यालय, NRCS	घटना घटेपछि तुरन्त
	स्वास्थ्य शिक्षा कार्यक्रम संचालन गर्ने	स्वास्थ्य कार्यालय	आपतकालीन अवस्थामा नियमित रूपमा
समिक्षा बैठक गर्ने	स्वास्थ्य कार्यालय	आपतकालीन अवस्थामा	
खानेपानी, सरसफाई र स्वच्छता प्रवर्द्धन	आपतकालीन समन्वय बैठक गर्ने	RM/M-WASH-CC	नियमित ३ दिन भित्र
	सूचना संकलन तथा विपद्को परिस्थितिलाई अद्यावधिक गर्ने	RM/M-WASH-CC	७ दिन भित्र
	स्वयंसेवकहरू तथा परिचालन गर्ने	RM/M-WASH-CC QRT	३ दिन भित्र
	विपद्बाट प्रभावित/विस्थापितहरू लाई स्वास्थ्य, सरसफाई तथा स्वच्छता प्रवर्द्धनसंग सम्बन्धित सामग्रीहरू वितरण गर्ने	RM/M-WASH-CC, Cluster Members, खानेपानी तथा सरसफाई डिभिजन कार्यालय	७ दिन भित्र
	अस्थायी बासस्थानमा शौचालय, खानेपानी तथा फोहर व्यवस्थापनका लागि आवश्यक कार्य गर्ने	खानेपानी तथा सरसफाई डिभिजन कार्यालय, NRCS, WASH Cluster Members	१५ दिन भित्र
	भत्किएका खानेपानी संरचनाको मर्मत संभार गरी संचालनमा ल्याउने	खानेपानी तथा सरसफाई डिभिजन कार्यालय , Local Level	३ महिना भित्र
	स्वास्थ्य, सरसफाई तथा स्वच्छता प्रवर्द्धन सम्बन्धी चेतनामूलक कार्यक्रमहरू संचालन गर्ने	WASH Cluster Members	४ महिना सम्म
	समिक्षा बैठक गर्ने	खानेपानी तथा सरसफाई डिभिजन कार्यालय	आपतकालीन अवस्थामा
खाद्य सुरक्षा तथा जीविकोपार्जन	आपतकालीन समन्वय बैठक गर्ने	कृषि ज्ञान केन्द्र, बैतडी, फिल्ड कार्यालय, दार्चुला	३ दिन भित्र
	स्थानीय स्रोत साधनको समिक्षा गर्ने	जिल्ला खाद्य सुरक्षा संजाल	३ दिन भित्र
	सूचना संकलन तथा विपद्को परिस्थितिको विश्लेषण गर्ने	जिल्ला खाद्य सुरक्षा संजाल	३ देखि ५ भित्र
	सरोकारवालाहरूसँग समन्वय गरी तयारी खाना वितरणका लागि पहल गर्ने	नेपाल रेडक्रस सोसाइटी र उद्योग वाणिज्य संघ	३ दिन भित्र
	सरोकारवालाहरूसँग समन्वय गर्ने	कृषि ज्ञान केन्द्र, बैतडी, फिल्ड कार्यालय, दार्चुला	एक हप्ता भित्र

	स्फेयर मापदण्डमा उल्लेख भए अनुसार खाद्य सामग्री वितरणका लागि पहल गर्ने	कृषि ज्ञान केन्द्र, बैतडी, फिल्ड कार्यालय, दार्चुला, नेपाल रेडक्रस सोसाइटी, उद्योग बाणिज्य संघ	
	सरोकारवालाहरु संग समन्वय गरी जीविकोपार्जनका कार्यक्रमहरु संचालन गर्ने	कृषि एलायन्स	एक महिना
	समिक्षा बैठक गर्ने	कृषि ज्ञान केन्द्र, बैतडी, फिल्ड कार्यालय, दार्चुला	आपतकालीन अवस्थामा नियमित रूपमा
आपतकालीन शिक्षा	आपतकालीन समन्वय बैठक गर्ने	जिल्ला शिक्षा विकास तथा समन्वय इकाई	२४ घण्टा भित्र
	आपतकालीन शिक्षा कार्यदल परिचालन गर्ने	जिल्ला शिक्षा विकास तथा समन्वय इकाई	३ दिन भित्र
	प्रभावित विद्यालय र बालबालिकाहरुको सूचना तथा तथ्याङ्क संकलन गर्ने	जिल्ला शिक्षा विकास तथा समन्वय इकाई, स्रोत केन्द्रहरु	१ हप्ता भित्र
	अस्थायी अध्ययन केन्द्र संचालन गर्ने	जिल्ला शिक्षा विकास तथा समन्वय इकाई, शिक्षा क्षेत्रका सदस्यहरु, सामुदायिक अध्ययन केन्द्रहरु	१ हप्ता भित्र
	प्रभावित/विस्थापित बालबालिकाहरुलाई शैक्षिक सामग्री उपलब्ध गराउने	जिल्ला शिक्षा विकास तथा समन्वय इकाई, गा.पा. तथा न.पा., स्रोत केन्द्र	७ देखि १० दिन भित्र
	सरोकारवालाहरु संग समन्वय गरी विद्यालयमा भत्किएका भौतिक संरचनाहरुको मर्मत सम्भार गर्ने	जिल्ला शिक्षा विकास तथा समन्वय इकाई, जिल्ला समन्वय समिति, नगरपालिका, गा.पा., गैससहरु	७ देखि १० दिन भित्र शुरु गर्ने
	समिक्षा बैठक गर्ने	जिल्ला शिक्षा विकास तथा समन्वय इकाई	आपतकालीन अवस्थामा
पुनर्स्थापन, पुनर्निर्माण तथा सामग्री व्यवस्थापन	सूचना संकलन तथा विश्लेषण गर्ने	जिल्ला समन्वय समिति, सबै स्थानीय तहहरु	आवश्यकता ३ दिन भित्र
	प्रकोपका कारण अवरुद्ध मार्गहरु खोल्न प्रयास गर्ने	जिल्ला विपद् व्यवस्थापन समिति, जिल्ला समन्वय समिति	२४ घण्टा भित्र
	क्षतिग्रस्त भौतिक संरचनाहरुको तथ्याङ्क संकलन गर्ने	जिल्ला समन्वय समिति	एक हप्ता भित्र
	पुनर्स्थापन तथा पुनर्निर्माणका लागि लाग्ने स्रोतको मापन गरी सो पूर्तिका लागि सरोकारवालाहरुसंग समन्वय गरी व्यवस्थापन गर्ने	जिल्ला समन्वय समिति, क्षेत्रका अन्य सदस्यहरु	एक हप्ता भित्र
	सरोकारवालाहरु संग आवश्यक समन्वय गरी पुनर्स्थापन तथा पुनर्निर्माण र पुनर्लाभका कार्यहरु संचालन गर्ने	जिल्ला समन्वय समिति, प्रदेश सरकारसंग समन्वयगरी पूर्वाधार विकास कार्यालय	एक महिना भित्र
	सुरक्षित आवासको पहिचान गरी पुनर्निर्माण गर्ने	जिल्ला समन्वय समिति, न.पा. तथा गा.पा.	एक महिना भित्र
	आपतकालीन अवस्थामा प्रतिकार्य गर्न आवश्यक पर्ने औजार, उपकरण तथा सामग्रीहरुको व्यवस्थापन गर्ने	जिल्ला समन्वय समिति, नगरपालिका तथा गाउँपालिका	३ दिन भित्र
	समिक्षा बैठक गर्ने		आपतकालीन अवस्थामा आवश्यकता अनुसार
	आपतकालीन समन्वय बैठकको आयोजना गर्ने	जिल्ला प्रशासन कार्यालयको समन्वयमा सबै स्थानीय तहका महिला विकास शाखा	विपद् पश्चात तुरुन्त
	बाल मैत्री ठाउँ तथा मनोसामाजिक परामर्श सेवा केन्द्रको स्थापना गर्ने	जिल्ला प्रशासन कार्यालयको समन्वयमा सबै स्थानीय तहका महिला विकास शाखा, स्वास्थ्य कार्यालय, शिक्षा विकास तथा समन्वय इकाई, NRCS	एक हप्ता भित्र
मनोसामाजिक परामर्श सेवा उपलब्ध गराउने	जिल्ला प्रशासन कार्यालयको समन्वयमा सबै स्थानीय तहका महिला विकास शाखा, स्वास्थ्य कार्यालय, अन्य गै.स.स.हरु NRCS	आवश्यकता अनुसार	

बाल संरक्षण, सामाजिक विभेद, लैंगिक तथा महिला हिंसा जस्ता कार्यको नियमित अनुगमन गर्ने	जिल्ला प्रशासन कार्यालयको समन्वयमा सबै स्थानीय तहका महिला विकास शाखा	आवश्यकता अनुसार
आवश्यकता अनुसार विभिन्न सचेतना कार्यक्रमहरू संचालन गर्ने	जिल्ला प्रशासन कार्यालयको समन्वयमा सबै स्थानीय तहका महिला विकास शाखा	आवश्यकता अनुसार
प्रभावित क्षेत्रमा महिला हिंसा, लैंगिक विभेद, एच.आइ.भी.एड्स रोकथामका लागि न्दख् कोषको व्यवस्था गर्ने	जिल्ला प्रशासन कार्यालयको समन्वयमा सबै स्थानीय तहका महिला विकास शाखो, स्वास्थ्य कार्यालय, अन्य गैससहरू,स्थानीय तहहरू	नियमित रूपमा
मानवीय सहयोगको अनुगमनका लागि टोली गठन गरी परिचालन गर्ने	जिल्ला प्रशासन कार्यालयको समन्वयमा सबै स्थानीय तहका महिला विकास शाखा	एक हप्ता भित्र
यौन तथा लैंगिक हिंसा प्रभावितहरूका लागि आपतकालीन आवास र स्वास्थ्य क्षेत्र संगको समन्वयमा महिला तथा बालबालिकाहरूका लागि सुरक्षित आवास र सुरक्षित सुत्केरी गराउने ठाउँको छनौट तथा निर्माण गर्ने र आवश्यकता अनुसार पुनर्स्थापन गर्ने	जिल्ला प्रशासन कार्यालयको समन्वयमा सबै स्थानीय तहका महिला विकास शाखा	विपदको अवस्थामा तुरुन्त
विपद्को समयमा हुने महिला बालबालिकाहरूको बेचबिखन तथा ओसारपसारलाई मध्यनजर गरी सचेतनाका कार्यक्रम संचालन गर्ने	जिल्ला प्रशासन कार्यालयको समन्वयमा सबै स्थानीय तहका महिला विकास शाखा,सुरुक्षा निकायहरू,	आपतकालीन अवस्थामा
समिक्षा बैठक गर्ने	जिल्ला प्रशासन कार्यालयको समन्वयमा सबै स्थानीय तहका महिला विकास शाखा	आपतकालीन अवस्थामा नियमित
दीर्घकालिन जीविकोपार्जनको लागि विभिन्न सीपमुलक तालिम तथा अनुदानको व्यवस्था गर्ने	जिल्ला प्रशासन कार्यालयको समन्वयमा सबै स्थानीय तहका महिला विकास शाखा	नियमित रूपमा

२.४ विपद् पूर्वतयारी योजना

विपद (बाढी पहिरो)

क्र स	के गर्ने	कहिले गर्ने	कहाँ गर्ने	कसले गर्ने	कस कसको सहयोगमा गर्ने	आवश्यक स्रोत	उपलब्धस्रोत	अभाव वा फरक
१	पूर्वसूचना प्रणालीको विकास	जल तथा मौसम विज्ञान विभागमा २०७३ सालमा नै आवश्यक उपकरणका लागि अनुरोध गरि पठाएको	प्रभावित गा.पा.मा	जिल्ला प्रशासन दार्चुला	जि.वि.व्य.समिति,ने.रे.स . जिल्ला वन तथा अन्य संघसंस्थाहरू	सूचना प्रणाली	एफ. एम., स्थानिय पत्रपत्रीका	सबै ठाउँमा उपलब्ध हुन नसक्ने
२	संकटाभिमुख क्षेत्र पहिचान तथा सुरक्षित स्थानको छनौट	जेष्ठ महिनाको दोस्रो हप्ताबाट	प्रभावित गा. पा.मा	जि.वि.व्य. समिति, जि. स्वास्थ्य, जि.खानेपानी	स्थानिय गाउँपालिका, क्लब, नेपाल प्रहरी, सशस्त्र प्रहरी बल, नेपाली सेना	स्रोतको पहिचान तथा पूर्व तयारी	सार्वजनिक ठाउँहरू भएको	पूर्व योजना तथा तयारी नभएको
३	स्वास्थ्य सामग्रीको व्यवस्थापन र जनशक्तिको छनौट	जेष्ठ महिना भित्र	प्रभावित गाउँ पालिकामा		सरकारी निकाय तथा गौरसरकारी संघ संस्थाहरू	स्वास्थ्य कर्मी तथा औषधि	जिल्लाका सबै गा.पा.र न.पा.मा स्वास्थ्य संस्था तथा स्वास्थ्यकर्मी रहेको	भौगोलिक विकटताका कारण तत्काल सेवा पुऱ्याउन नसकिने

४	उद्धार सामग्री तथा जनशक्तिको व्यवस्थापन	जेष्ठभित्र	प्रभावित गाउँ पालिकामा	जि.वि.व्य. समिति	जिल्ला प्रशासन, ने.रे.सो., नेपाल प्रहरी,सशस्त्र प्रहरी बल र नेपाली सेना,	दक्ष जनशक्तिको व्यवस्थापन, समुदायलाई सचेतिकरण	ने.रे.सो. संग २० जना र सशस्त्र प्रहरी संग ३ जना तालिम प्राप्त जनशक्ति	जिल्लाको विगतमा आएको विपदको तथ्यांक हेर्दा यो जनशक्ति अपर्याप्त देखिन्छ
५	शानी तथा सरसफाईको व्यवस्थापन	आषाड १५ भित्र	प्रभावित गा.पा./ न.पा. मा	जिल्ला खानेपानी	ने.रे.सो., जिल्ला शिक्षा समन्वय इकाई, जि.स.स.तथा स्थानिय तह	खानेपानी तथा सरसफाईका लागि आवश्यक सामग्री	जिल्ला खानेपानी तथा सरसफाई स्वच्छता समन्वय समिति	अकस्मात आईपर्ने समस्याका लागि आवश्यक सामग्री तथा कोषको व्यवस्थापन तथा योजना नभएको
६	खाद्य सामग्रीको व्यवस्थापन तथा भण्डारण	जेष्ठ मसान्त भित्र	प्रभावित गा.पा./ न.पा. मा	उ.वा.संघ दार्चुला	ने.रे.सो., जि.स.स., गा.पा./ न.पा. तथा अन्य संघ संस्थाहरु	खाद्य सामग्री		आपतकालिन अवस्थाका लागि खाद्य भण्डारण गर्ने व्यवस्था नभएको
७	आवास तथा गैर खाद्य सामग्री	जेष्ठ मसान्त भित्र	प्रभावित गा.पा./ न.पा. मा	ने.रे.सो.	उ.वा.संघ, नेपाल प्रहरी, सशस्त्र प्रहरी बल र नेपाली सेना	खाद्य सामग्री तथा Shelter को व्यवस्था		आपतकालिन अवस्थाका लागि खाद्य भण्डारण तथा कजभतिभचको व्यवस्था नभएको
८	शैक्षिक व्यवस्था	जेष्ठ भित्र	प्रभावित गा.पा./ न.पा. मा	जि. शिक्षा समन्वय इकाई	विभिन्न गैर सरकारी संघ संस्थाहरु			
९	प्रबन्ध व्यवस्थापन (ढुवानी तथा भण्डारण)	जेष्ठ महिना भित्र	प्रभावित गा.पा./ न.पा. मा	जि.स.स., स्थानिय गा.पा./न.पा.	जिल्ला प्रशासन, ने.रे.सो.तथा अन्य संघ संस्थाहरु	आवश्यक सामग्रीको व्यवस्था		विपदको वेलामा आवश्यक पर्ने सामग्रीहरुको व्यवस्था नभएको
१०	राहत कोषको स्थापना गर्ने	आषाढ महिनाको पहिलो हप्ता	प्रभावित गा.पा./ न.पा. मा	ने.रे.सो.	जि.वि.व्य.स., जि. प्रशासन, जि.स.स., गा.पा./ न.पा., अन्य संघ संस्थाहरु	कोषको व्यवस्थापन	DDRC मा केहि मात्रामा राहतकोषको व्यवस्था भएका	
११	सूचना केन्द्रको स्थापना गर्ने	वैशाख	प्रभावित गा.पा./ न.पा. मा	DDRC	जि.वि.व्य.स.,ने.रे.सो.			

२.५ बिपदको समयमा गरिने क्रियाकलापहरु

विपद (बाढी पहिरो)

क्र.स.	के गर्ने	कहिले गर्ने	कहाँ गर्ने	कसले गर्ने	कस कसको सहयोगमा गर्ने	आवश्यक स्रोत	उपलब्ध स्रोत	अभाव वा फरक
१	खोज तथा उद्धार गर्ने	तत्काल	प्रभावित क्षेत्रमा	ने.रे.सो.	जि.प्रशासन कार्यालय, नेपाल प्रहरी, सशस्त्र प्रहरी बल, नेपाली सेना	दक्ष जनशक्ति	ने.रे.सो. संग २५ जना विपद सम्बन्धी तालिम प्राप्त जनशक्ती	जिल्लाका प्राय गा.पा./न.पा.हरुमा दक्ष जनशक्ति तथा समुहहरु नहुनु

२	प्राथमिक उपचार गर्ने	उद्धार कार्य संगै	सुरक्षित स्थानमा ल्याएर	ने.रे.सो.,जिल्ला अस्पताल र स्वास्थ्य चौकीहरु	जि.प्र.का., नेपाली सेना नेपाल प्रहरी, सशस्त्र प्रहरी बल, विभिन्न सरकारी तथा गैरसरकारी संघसंस्था	प्राथमिक स्वास्थ्य सेवा	गा.पा./न.पा.हरुमा स्वास्थ्य संस्थाहरु रहेका	भौगोलिक विकटताका कारण समयमा उपलब्ध नहुनु
३	मृत तथा घाइतेको तथ्याङ्क संकलन गर्ने र केन्द्रीय विपद व्य. समितिमा पठाउने	सात दिन भित्र	प्रकोप प्रभावित क्षेत्रमा	DDMC	जि.प्रशासन कार्यालय, ने.रे.सो.,जिल्ला स्वास्थ्य कार्यालय	सूचना प्रणाली	एफ. एम. तथा संचार माध्यम	सर्वे क्षेत्रमा पहुँच नहुनु
४	घाइतेको उपचार गर्ने	तत्काल	शिविर तथा अस्पताल मा	ने.रे.सो.,जिल्ला अस्पताल र स्वास्थ्य चौकीहरु	जिल्ला प्रशासन कार्यालय, जि.स.स.	जनशक्ति तथा स्वास्थ्य संस्था	गा.पा./न.पा.हरुमा स्वास्थ्य संस्थाहरु रहेको	विशेष अवस्थामा शिविर संचालन गर्नुपरेमा पर्याप्त सामग्री नभएको
५	अस्थायी वासस्थानको व्यवस्था गर्ने	उद्धार कार्य संगै	विद्यालय तथा सार्वजनिक भवन	जिल्ला समन्वय समिति, ने.रे.सो	नेपाली सेना,नेपाल प्रहरी, सशस्त्र प्रहरी बल,ने.रे.सो., विभिन्न सरकारी तथा गैरसरकारी संघसंस्था	सुरक्षित स्थान तथा सेल्टरको व्यवस्था		जिल्ला विपद् व्यवस्थापन समिति संग यस्तो अवस्था नरहेको
६	राहत वितरण गर्ने	तत्काल	शिविर हरुमा तथा आवश्यक स्थानमा	जि.वि.व्य.स., ने.रे.सो.।	उ.वा.संघ, जि.खा.पा.कार्यालय, नेपाली सेना नेपाल प्रहरी र सशस्त्र प्रहरी बल	आवश्यक खाद्य तथा गैरखाद्य वस्तु	ने.रे.सो. संग १०० परिवारका लागि गैरखाद्य वस्तु रहेको	पर्याप्त मात्रामा गैरखाद्य तथा खाद्य वस्तु मौज्जातको रूपमा नरहेको
७	खानेपानी तथा सरसफाइ को व्यवस्था गर्ने	तत्काल	शिविर हरुमा	खानेपानी तथा सरसफाइ डिभिजन कार्यालयनं. १ बैतडी, फिल्ड कार्यालय दार्चुला	ने.रे.सो., डिभिजन वन कार्यालय,सरेकारवाला संघसंस्था	तत्काल खानेपानीको व्यवस्थापन		तत्काल खानेपानी उपलब्ध गराउनका लागि छुट्टै सामग्री तथा योजनाको व्यवस्था नभएको
८	आपतकालिन शिक्षा सञ्चालन गर्ने	सात दिन भित्र	शिविर हरुमा	जि.शि.वि. स.इ.	जि.वि.व्य.स.,ने.रे.सो.अन्य सरेकारवाला संघसंस्था			
९	संरक्षण	सात दिन भित्र	शिविर हरुमा	जिल्ला प्रशासन कार्यालयको समन्वयमा स्थानीय तहमा रहेका महिला विकास शाखाहरु	सरकारी निकाय र संघ संस्थाहरु तथा समुदाय	पम्पलेट, पोस्टर	उपलब्ध स्रोत	

२.६ विपद् पछि गरिने क्रियाकलापहरु

विपद (बाढी पहिरो)

क्र. स.	के गर्ने	कहिले गर्ने	कहाँ गर्ने	कसले गर्ने	कस कसको सहयोगमा गर्ने	आवश्यक स्रोत	उपलब्ध स्रोत	अभाव वा फरक
---------	----------	-------------	------------	------------	-----------------------	--------------	--------------	-------------

१	प्रकोप प्रभावित लाई राहत वितरण गर्ने	तत्काल	प्रभावित क्षेत्रमा	जि.वि.व्य.स.,ने.रे.सो.	जि.प्र.का., जि.स.स., उ.वा.संघ, गा.पा. /न.पा.	खाद्य तथा गैरखाद्य वस्तु		खाद्य तथा गैरखाद्य वस्तुको अपर्याप्तता तथा पुर्व तयारी नभएको
२	पुनर्स्थापना गर्ने	तत्काल	"	DDC	जि. प्र. का., नेपाली सेना नेपाल प्रहरी , गा.पा./न.पा. अन्य NGO/INGO	बजेटको व्यवस्था		आकस्मिक कोषको व्यवस्था नभएको
३	प्रकोप प्रभावित हरुलाई सहूलियत दरमा ऋण उपलब्ध गराउन पहल गर्ने	तत्काल	"	जि. प्रशासन	जि.वि.व्य.स, .गा.पा./न.पा /INGO	जि.स.स. NGO उपलब्ध गराउने निकायको पहिचान तथा योजना		आकस्मिक कोषको व्यवस्था नभएको
४	प्रकोप प्रभावित हरुलाई जिविको पार्जन क्रियाकलाप हरु सञ्चालन गर्ने	पुनर्स्थापना लगत्तै	"	जि.स.स. ने.रे.सो.	गा.पा./न.पा, महिला विकास का., उ.वा. संघ र अन्य सरकारी, गैरसरकारी संघसस्थाहरु	तत्काल सीप अनुसारको व्यवसाय छनौट गरि आयमुलक काम		बजेट तथा योजनाको अभाव

२.७ पूर्वतयारीका लागि सामान्य सिद्धान्त

- विपद्मा परेका मानिसहरुको आत्मसम्मान सहित जीवनयापन गर्न पाउने अधिकारको सुनिश्चित गरिनेछ ।
- आपतकालिन राहत तथा सहयोग, मानवता, निष्पक्षता तथा तटस्थताको नियम बमोजिम उपलब्ध गराइनेछ ।
- आपतकालिन राहत तथा सहयोग उपलब्ध गराउँदा अशक्त, अपांग, बालबालिका, वृद्ध, गर्भवती तथा एकल महिलाहरुको आवश्यकतालाई विशेष प्राथमिकता दिइनेछ ।
- आपतकालिन राहत तथा सहयोग प्रदान गर्दा Reproductive Health in Emergency सम्बन्धी उपचारलाई पनि विशेष ध्यान दिइनेछ ।

३. प्रस्तुत पूर्वयोजनाबाट प्राप्त हुन सक्ने नतिजाहरु :

प्रस्तुत पूर्वयोजनाबाट निम्न लिखित नतिजाहरु प्राप्त हुन सक्ने आशा गरिएको छ:

- दार्चुला जिल्लामा हुन सक्ने विपद् सम्बन्धी विगतको इतिहासको जानकारी लिन सकिनेछ ।
- दार्चुला जिल्लामा हुन सक्ने विपद्का प्रकारको जानकारी लिन सकिनेछ ।
- दार्चुला जिल्लामा हुने विपद्का कारणहरु पत्ता लगाउन टेवा पुग्नेछ ।
- दार्चुला जिल्लामा हुनसक्ने विपद् सम्बन्धी घटनाहरुलाई समयमा नै रोक्न मद्दत पुग्नेछ ।
- जिल्लाको कुनैपनि ठाउँमा भएको कुनै पनि प्रकारको विपद्को सुचना समयमै प्राप्त गर्न सकिनेछ ।
- विपद् भएका ठाउँमा समयमै उद्धार टोली पठाई खोजी तथा उद्धार शुरु गर्न मद्दत पुग्नेछ ।
- विपद्बाट पीडित घाइतेहरुको समयमै उपचार गर्न सकिनेछ ।
- विपद्का बेलामा मानवीय सहयोगका लागि पहिले नै उपयुक्त तथा पर्याप्त पूर्वतयारी तथा सहयोग योजनाको तर्जुमा गर्न मद्दत पुग्नेछ ।

- विपद् पीडित व्यक्ति वा परिवारलाई आवश्यक खाद्यान्न, लत्ता कपडा, सुरक्षित आवास, शौचालय आदिको व्यवस्था गर्न सजिलो हुनेछ ।

अनुसूचीहरू

अनुसूची १

विभिन्न विषयगत क्षेत्रहरू (Cluster) सम्बन्धित निकाय र तिनको भूमिका

क) सूचना, संचार तथा समन्वय क्षेत्र

जिल्लाको कुनैपनि ठाउँमा कुनैपनि प्रकारको विपद् सम्बन्धी घटना घटित हुनासाथ तत्काल सूचना संकलन गर्ने, समन्वय गर्ने, खोजी गर्ने र उद्धार गर्नुपर्ने हुन्छ ।

उद्देश्य :

- विपद् सम्बन्धी पूर्व जानकारी लिई आवश्यक सूचना प्रवाह गर्ने, गराउने
- तयारी अवस्थाको अनुगमन गर्नको लागि अनुगमन सम्बन्धी बैठक खोजी तथा उद्धार सम्बन्धी टोलीको गठन, खाद्य तथा गैर—खाद्य सामग्रीको पहिले नै भण्डारण, अन्य क्षेत्रहरूको तयारी गर्ने — हरेक १५ दिनमा,
- कसले, के, कहिले — तीन वटा ढाँचाको विकास र जिल्ला विपद् व्यवस्थापन समितिमा सूचना व्यवस्थापनका लागि कार्यालयको निर्धारण गर्ने ।

ख) विपद्का समयमा सूचना तथा समन्वयको भूमिका निर्वाह गर्ने निकायहरू :

विपद्को घटना घटेको अवस्थामा जिल्ला स्तरमा जिल्ला प्रशासन कार्यालय र जिल्ला विपद् व्यवस्थापन समितिले नेतृत्व प्रदान गर्ने भएपनि कार्यक्षेत्रमा निम्न निकायहरूको जिम्मेवारी रहन्छ :

क्र.सं.	निकाय/संस्था	सम्पर्क व्यक्ति	सम्पर्क नं.
१	जिल्ला विपद् व्यवस्थापन समिति	प्रमुख जिल्ला अधिकारी	०९३४२०१३३
२	नेपाली सेना	सेनानी	०९३४२०२००
३	सशस्त्र प्रहरी बल सिमा सुरक्षा गुल्म	सशस्त्र प्रहरी उपरीक्षक	०९३४२०१००
४	अन्य प्रत्येक क्षेत्रका अगुवा निकायहरू		
क	जिल्ला समन्वय समिति	जिल्ला समन्वय अधिकारी	०९३४१००७७
ख	जिल्ला प्रहरी कार्यालय	प्रहरी नायव उपरीक्षक	०९३४२०१९९
ग	जिल्ला स्वास्थ्य कार्यालय	कार्यालय प्रमुख	०९३४२०१८८
घ	खानेपानी तथा सरसफाइ डिभिजन नं. १ बैतडी, फिल्ड कार्यालय दार्चुला	फिल्ड कार्यालय प्रमुख	०९३४२०१५०
ङ	कृषि ज्ञान केन्द्र, बैतडी	दार्चुला शाखा हेर्ने कर्मचारी	
च	जिल्ला शिक्षा विकास तथा समन्वय इकाई	इकाई प्रमुख	०९३४२०१३५
छ	नेपाल रेडक्रस सोसाइटी	सभापति	०९३४१००६६
५	राष्ट्रिय अनुसन्धान जिल्ला कार्यालय	प्रमुख	०९३४२०१३३
६	राजनीतिक दलहरू अनुसूची १ मा उल्लेखित		राजनीतिक दलहरू अनुसूची १ मा उल्लेखित

७	नेपाल पत्रकार महासंघ	अध्यक्ष	०९३४२००९८
८	नेपाल टेलिकम	कार्यालय प्रमुख	०९३४२०१०८

नोट:— यस क्षेत्रमा काम गर्ने माथि नाम उल्लेख गर्न छुटेका संस्थाहरूलाई समेत बैठकमा बोलाउन सकिनेछ ।

ग) आपतकालीन आवास तथा गैर खाद्य सामग्री क्षेत्र

जिल्लाको कुनैपनि ठाउँमा कुनैपनि प्रकारको विपद् सम्बन्धी घटना घटित हुनासाथ तत्काल सूचना संकलन गर्ने, समन्वय गर्ने, खोजी गर्ने र उद्धार गर्नुपर्ने हुन्छ । प्राप्त सूचनाका आधारमा प्रभावित क्षेत्रमा खाद्य तथा आपतकालिन आवासका लागि जिल्ला स्तरमा नेपाल रेडक्रस सोसाइटी, जिल्ला शाखा दार्चुलाले र जिल्ला विपद् व्यवस्थापन समितिले नेतृत्व प्रदान गर्ने भएपनि कार्यक्षेत्रमा निम्न निकायहरूको जिम्मेवारी रहन्छ:

उद्देश्य :

- विपद् पर्नसक्ने सम्भावित क्षेत्रको पहिचान गरी विपद्को अवस्थामा प्रभावकारी उद्धार तथा राहतको लागि पूर्वतयारी अवस्थामा रहने ।
- विपद् व्यवस्थापनको लागि आवश्यक मानवीय, आर्थिक र राहत सामग्री लगायत अन्य साधन स्रोतहरूको पूर्व पहिचान गरी सुनिश्चित गर्ने ।
- विपद्को प्रभावकारी व्यवस्थापनका लागि समन्वयात्मक रूपमा सहकार्य गर्दै एकीकृत प्रणालीको विकास गर्दै जाने ।
- विपद्मा पहिचान हुने स्रोत र साधनहरूलाई निष्पक्ष र तटस्थ रूपमा छिटो छरितो पहिचान गरी विपद्मा परेका व्यक्तिहरूलाई तत्काल राहत प्रदान गर्ने ।

घ) आपतकालीन आवास तथा गैर खाद्य सामग्री व्यवस्थापन क्षेत्र

क्र.सं.	निकाय/संस्था	सम्पर्क ब्यक्ति	सम्पर्क नं.
१	नेपाल रेडक्रस सोसाइटी	सभापति	०९३४१००६६
२	जिल्ला समन्वय समिति	जिल्ला समन्वय अधिकारी	०९३४१००४४
३	सबै स्थानीय तहहरू	अध्यक्ष /प्रमुखहरू	
४	शिक्षा विकास तथा समन्वय इकाई	इकाई प्रमुख	०९३४२०१३५
५	पूर्वाधार विकास कार्यालय		
६	अपि नाम्पा संरक्षण क्षेत्र कार्यालय	कार्यालय प्रमुख	
७	डिभिजन वन कार्यालय	डिभिजन वन अधिकृत	०९३४२०१४५
८	उद्योग वाणिज्य संघ	अध्यक्ष	०९३४२०१६८
९	CRDS NEPAL	प्रमुख	०९३४२०३८८
१०	शिक्षाका लागी खाद्य परियोजना	प्रमुख	०९३४२०२८६

नोट:— यस क्षेत्रमा काम गर्ने माथि नाम उल्लेख गर्न छुटेका संस्थाहरूलाई समेत बैठकमा बोलाउन सकिनेछ ।

ड) स्वास्थ्य तथा पोषण क्षेत्र

जिल्लाको कुनैपनि ठाउँमा कुनैपनि प्रकारको विपद् सम्बन्धी घटना घटित हुनासाथ तत्काल सूचना संकलन गर्ने, समन्वय गर्ने, खोजी गर्ने र उद्धार गर्नु पर्ने भएकाले प्राप्त सूचनाका आधारमा प्रभावित क्षेत्रमा

स्वास्थ्य तथा पोषणका लागि जिल्ला स्तरमा स्वास्थ्य कार्यालय र जिल्ला विपद् व्यवस्थापन समितिले नेतृत्व प्रदान गर्ने भएपनि कार्यक्षेत्रमा निम्न निकायहरूको जिम्मेवारी रहन्छ :

उद्देश्य :

- झाडापखाला, हैजा तथा अन्य पानीजन्य रोगहरूको पर्याप्त रोकथाम तथा उपचार क्षमता सुनिश्चित गर्नका निमित्त स्वास्थ्य कार्यालय सरसफाई तथा स्वस्थता समितीलाई सहयोग गर्ने ।
- द्रुत लेखाजोखा (IRA) गरी स्वास्थ्य तथा पोषण सेवाहरूको अवस्थालाई सुदृढ पार्ने ।
- रोग फैलन गएको खण्डमा सहयोग तथा लेखाजोखाका लागि क्षमता अभिवृद्धि गर्ने ।
- आधारभूत स्वास्थ्य सेवाहरूमा निरन्तर पहुँच सुनिश्चित गर्न र स्वास्थ्य शिविरको सञ्चालन गर्न र अर्को निकायमा पठाउने संयन्त्र (Referral Mechanism) को विकास गर्न अस्पताल तथा स्वास्थ्य कार्यालयलाई सहयोग पुर्याउने
- पर्याप्त आपत्कालीन आपूर्ति र मानव श्रोत लगायतका विषयमा शिघ्र क्षमता अभिवृद्धिका लागि अस्पताल/स्वास्थ्य कार्यालयलाई सहयोग गर्ने ।
- सुरक्षित मातृत्व तथा परिवार नियोजनका सेवाहरू प्रदान गर्ने ।

क्र.सं.	निकाय/संस्था	सम्पर्क व्यक्ति	सम्पर्क नं.
१	स्वास्थ्य कार्यालय	प्रमुख	०९३४२०१८८
२	जिल्ला समन्वय समिति	जिल्ला समन्वय अधिकारी	०९३४१००४४
३	सबै स्थानीय तहका स्वास्थ्य शाखाहरू	शाखा प्रमुख	
४	शिक्षा विकास तथा समन्वय इकाई	इकाई प्रमुख	०९३४२०१३५
५	नेपाल रेडक्रस सोसाइटी	सभापति	०९३४१००६६
६	जिल्ला अस्पताल	अस्पताल प्रमुख	०९३४२०१८८
७	उद्योग बाणिज्य संघ	अध्यक्ष	०९३४२०१६८
८	पत्रकार महासंघ	अध्यक्ष	०९३४२००९८
९	गुड नेर्वस इन्टरनेशनल	प्रमुख	०९३४२०२८०
१०	सुआहारा	प्रमुख	०९३४२०२६६
११	सामुदायिक ग्रामिण विकास समाज नेपाल	प्रमुख	०९३४२०३८८
१२	निक साइमन	प्रमुख	९८५११६०८९७
१३	संकल्प दार्चुला	प्रमुख	०९३४२०४७५
१४	शिक्षाका लागि खाद्य परियोजना	प्रमुख	

नोटः— यस क्षेत्रमा काम गर्ने माथि नाम उल्लेख गर्न छुटेका संस्थाहरूलाई समेत बैठकमा बोलाउन सकिनेछ ।

च) खानेपानी, सरसफाई र स्वच्छता प्रबर्द्धन क्षेत्र

जिल्लाको कुनैपनि ठाँउमा कुनैपनि प्रकारका विपद् सम्बन्धी घटना घटित हुनासाथ तत्काल सूचना संकलन गर्ने, समन्वय गर्ने, खोजी गर्ने र उद्धारको कार्य संचालन गर्नुपर्ने हुन्छ । प्राप्त सूचनाका आधारमा प्रभावित क्षेत्रमा खानेपानी स्वास्थ्य तथा वातावरणीय सरसफाईका लागि जिल्ला स्तरमा जिल्ला खानेपानी तथा सरसफाई डिभिजननं. १ बैतडी, फिल्ड कार्यालय दार्चुलाले र जिल्ला विपद् व्यवस्थापन समितिले नेतृत्व प्रदान गर्ने भएपनि कार्यक्षेत्रमा निम्न निकायहरूको जिम्मेवारी रहन्छः

उद्देश्य :

- विस्थापित समुदायका लागि, (खास गरी शिविरमा बस्ने मानिसहरूका लागि) सुरक्षित खानेपानी, स्वास्थ्य शिक्षा तथा अस्थायी रूपमा सरसफाइ एवं नुहाउने सुविधाहरूमा पहुँच उपलब्ध छ भन्ने कुरा सुनिश्चित गर्ने ।
- विस्थापित मानिसहरूलाई आधारभूत स्वास्थ्य सम्बन्धी सामग्री उपलब्ध गराइएको छ र खानेपानी, सरसफाइ तथा स्वास्थ्यसँग सम्बन्धित व्यवहारिक प्रचलनहरूका बारेमा उचित रूपमा जानकारी उपलब्ध गराइएको छ भन्ने कुरा सुनिश्चित गर्ने ।
- सम्पूर्ण उपकरण तथा सुविधा उपलब्ध गराइएका छन् र विस्थापित मानिसहरू बस्ने शिविरहरूमा सफा (Cleanliness) कायम गर्न तिनको सशक्तीकरण गरिएको छ भन्ने कुरा सुनिश्चित गर्ने ।

क्र.सं.	निकाय/संस्था	सम्पर्क व्यक्ति	सम्पर्क नं.
१	खानेपानी तथा सरसफाई सब डिभिजन कार्यालय, फिल्ड कार्यालय दार्चुला	फिल्ड कार्यालय प्रमुख	०९३४२०१५०
२	जिल्ला समन्वय समिति	जिल्ला समन्वय अधिकारी	०९३४१००४४
३	स्वास्थ्य कार्यालय	प्रमुख	०९३४२०१८८
४	शिक्षा विकास तथा समन्वय इकाई	इकाई प्रमुख	०९३४२०१३५
५	नेपाल रेडक्रस सोसाइटी	सभापति	०९३४१००६६
६	युनिसेफ	प्रमुख	
७	सामुदायिक ग्रामिण विकास समाज	प्रमुख	०९३४२००६१
८	RVWRMP	प्रमुख	०९३४१००५८
९	संकल्प दार्चुला	प्रमुख	०९३४२०४७५

नोट:— यस क्षेत्रमा काम गर्ने माथि नाम उल्लेख गर्न छुटेका संस्थाहरूलाई समेत बैठकमा बोलाउन सकिनेछ ।

छ) खाद्य सुरक्षा तथा जीविकोपार्जन क्षेत्र

जिल्लाको २४७८५ घरधूरी मध्ये ४८२३ प्रभावित हुन सक्ने अनुमान गरिएकोमा विपद्को समयमा निजहरूको पूर्ण व्यवस्थापनका लागि गर्न सकिने आवश्यक व्यवस्था सहितको पूर्वतयारी तथा प्रतिकार्य योजना बनाइएको छ। खासगरी गर्भवति तथा सुत्केरी महिला को लागि पोषणयुक्त खानपिन साथै बालबालिका, ज्येष्ठ नागरिक, फरक क्षमता भएका व्यक्तिहरू उपर पनि उतिकै ध्यान दिन आवश्यक छ। समग्रमा यस कार्यका लागि जिल्ला विपद् व्यवस्थापन समिती जिम्मेवार रहने भएनि विषयगत रूपमा यस क्षेत्रले नेतृत्व गरी विपद् व्यवस्थापनमा सहयोग पुर्याउने छ।

उद्देश्य :

- जीवनरक्षा सम्बन्धी रणनीतिहरू (Survival strategies) का लागि आवश्यकताको पूर्ति गर्नका निमित्त तयारी खाना उपलब्ध गराउने र दीर्घकालीन रूपमा पारीवारिक अस्तित्व, जीविकोपार्जनको सुरक्षा तथा दीर्घकालीन रणनीतिहरूको फलस्वरूप मानव मर्यादा, सकारात्मक प्रभाव निर्माण गर्ने ।
- पारीवारिक स्रोतहरूलाई पुनर्लाभ (Recovery) तथा दीर्घकालीन विकासमा लगानी गर्न दिनका लागि सक्षम पार्न मानिसहरूलाई अल्पकालीन रूपमा आम्दानीको स्थानान्तरण अथवा प्रतिस्थापन गर्ने अवसर प्रदान गर्ने ।
- प्रभावित क्षेत्रमा प्रयास खाध्यान्न आपूर्तिका साथै प्रभावित परिवारको वैकल्पिक जीविकोपार्जनका उपायहरू अबलम्बन गर्न सरोकारवाला निकायहरूलाई सहयोग गर्ने ।

क्र.स.	निकाय/संस्था	सम्पर्क ब्यक्ति	सम्पर्क नं.
१	कृषि ज्ञान केन्द्र, बैतडी	दार्चुला शाखा हेर्ने कर्मचारी	
२	जिल्ला समन्वय समिति	जिल्ला समन्वय अधिकारी	०९३४१००४४
३	भेटनरी अस्पताल तथा पशु ज्ञान केन्द्र	ईकाइ प्रमुख	०९३४२०१०४
४	सिंचाई सब डिभिजन कार्यालय	सब डिभिजन प्रमुख	०९३४२०२२७
५	कृषि विकास बैंक	प्रबन्धक	०९३४२०१६६
६	विश्व खाद्य कार्यक्रम	प्रमुख	
७	उद्योग बाणिज्य संघ	अध्यक्ष	०९३४२०१६८
८	नेपाल रेडक्रस सोसाइटी	सभापति	०९३४१००६६
९	CRDS- NEPAL	प्रमुख	०९३४२०३८८
१०	WIDE Nepal	प्रमुख	
११	Sankalp Nepal	प्रमुख	

नोटः— यस क्षेत्रमा काम गर्ने माथि नाम उल्लेख गर्न छुटेका संस्थाहरूलाई समेत बैठकमा बोलाउन सकिनेछ ।

ज) आपतकालीन शिक्षा क्षेत्र

जिल्लाको कुनैपनि ठाउँमा कुनैपनि प्रकारको विपद् सम्बन्धी घटना घटित हुनासाथ तत्काल सुचना संकलन गर्ने, समन्वय गर्ने, खोजी गर्ने र उद्धार गर्नु पर्ने हुन्छ । प्राप्त सूचनाका आधारमा प्रभावित क्षेत्रमा विपद्का कारण शिक्षा क्षेत्रमा देखा पर्ने सक्ने प्रभाव र असरलाई उपयुक्त र व्यवस्थित ढंगले समाधान गर्नका लागि जिल्ला स्तरमा जिल्ला शिक्षा समन्वय इकाई दार्चुलाले र जिल्ला विपद् व्यवस्थापन समितिले नेतृत्व प्रदान गर्ने भएपनि कार्यक्षेत्रमा निम्न निकायहरूको जिम्मेवारी रहन्छः

उद्देश्य :

- विकास गर्न, संरक्षण प्राप्त गर्न र सामान्य अवस्था एवं स्थायित्वमा फर्काउने कार्यको सहजीकरण गर्नका निमित्त विद्यालय जाने उमेर का तथा प्रभावित सम्पूर्ण केटाकेटीहरूको गुणस्तरीय शिक्षामा निरन्तर तथा तत्काल पहुँच सुनिश्चित गर्ने ।
- सुरक्षित सिकने वातावरण उपलब्ध गराएर विपद्बाट परेको मनोवैज्ञानिक असरको सामना गर्ने कार्यमा केटाकेटीहरू र शिक्षकहरूलाई मद्दत गर्न योगदान पुर्याउने ।

क्र.सं.	निकाय/संस्था	सम्पर्क ब्यक्ति	सम्पर्क नं.
१	शिक्षा विकास तथा समन्वय इकाई	इकाई प्रमुख	०९३४२०१३५
२	जिल्ला समन्वय समिति	जिल्ला समन्वय अधिकारी	०९३४१००४४
३	सबै स्थानीय तहका शिक्षा शाखाहरू	प्रमुख	
४	CRDS-NEPAL	प्रमुख	०९३४२००६१
५	नेपाल रेडक्रस सोसाइटी	सभापति	०९३४१००६६
६	नेपाल शिक्षक महासंघ	अध्यक्ष	
७	नेपाल शिक्षक संघ	अध्यक्ष	
८	नेपाल राष्ट्रिय शिक्षक संगठन	अध्यक्ष	
९	एकिकृत अखिल नेपाल शिक्षक संगठन	अध्यक्ष	

नोटः— यस क्षेत्रमा काम गर्ने माथि नाम उल्लेख गर्न छुटेका संस्थाहरूलाई समेत बैठकमा बोलाउन सकिनेछ ।

झ) पुनर्स्थापना, पुनर्निर्माण तथा सामग्री व्यवस्थापन क्षेत्र

जिल्लाको कुनैपनि ठाउँमा कुनैपनि प्रकारको विपद् सम्बन्धी घटना घटित हुनासाथ तत्काल सुचना संकलन गर्ने, समन्वय गर्ने, खोजी गर्ने र उद्धार गर्नुपर्ने हुन्छ । प्राप्त सूचनाका आधारमा प्रभावित क्षेत्रमा पुनर्स्थापना तथा पुनर्निर्माण कार्यको लागि जिल्ला स्तरमा जिल्ला समन्वय समितिको कार्यालय दार्चुलाले र जिल्ला विपद् व्यवस्थापन समितिले नेतृत्व प्रदान गर्ने भएपनि कार्यक्षेत्रमा निम्न निकायहरूको जिम्मेवारी रहन्छः

क्र.सं.	निकाय/संस्था	सम्पर्क ब्यक्ति	सम्पर्क नं.
१	जिल्ला समन्वय समिति	जिल्ला समन्वय अधिकारी	०९३४१००४४
२	जिल्लाका सबै स्थानीय तहहरू	प्रमुख प्रशासकीय अधिकृत	
३	पूर्वाधार विकास कार्यालय	प्रमुख	
४	खानेपानी तथा सरसफाई डिभिजन कार्यालयनं. १ बैतडी, फिल्ड कार्यालय दार्चुला	फिल्ड कार्यालय प्रमुख	०९३४२०१५०
५	सिंचाइ डिभिजन कार्यालय	डिभिजन प्रमुख	०९३४२०२२७
६	डिभिजन सडक कार्यालय	प्रमुख	
७	डिभिजन बन कार्यालय	प्रमुख	
८	अपि नाम्पा संरक्षण क्षेत्र	प्रमुख	
९	दार्चुला तिकर सडक आयोजना कार्यालय	डिभिजन प्रमुख	०९३४१०१६६
१०	स्वास्थ्य कार्यालय	कार्यालय प्रमुख	०९३४२०१८८
११	डिभिजन वन कार्यालय	डिभिजन कार्यालय प्रमुख	०९३४२०१४५
१२	भेटनरी अस्पताल तथा पशु ज्ञान केन्द्र	ईकाइ प्रमुख	०९३४२०१०४
१३	जिल्ला शिक्षा समन्वय इकाई	जिल्ला शिक्षा इकाई प्रमुख	०९३४२०१३५
१४	कृषि ज्ञान केन्द्र, बैतडी	दार्चुला शाखा हेर्ने कर्मचारी	
१५	नेपाल रेडक्रस सोसाइटी	सभापति	०९३४१००६६
१६	उद्योग बाणिज्य संघ	अध्यक्ष	०९३४२०१६८
१४	यातायात व्यवसायी	प्रतिनिधि	०९३४२०२८२

नोटः— यस क्षेत्रमा काम गर्ने माथि नाम उल्लेख गर्न छुटेका संस्थाहरूलाई समेत बैठकमा बोलाउन सकिनेछ ।

ज) संरक्षण क्षेत्र :

जिल्लाको कुनैपनि ठाउँमा कुनैपनि प्रकारको विपद् सम्बन्धी घटना घटित हुनासाथ तत्काल सूचना संकलन गर्ने, समन्वय गर्ने, खोजी गर्ने र उद्धार गर्नुपर्ने हुन्छ । प्राप्त सूचनाका आधारमा प्रभावित क्षेत्रमा विपद्का कारण महिला, बालबालिका, अपाङ्ग आदि लाई उपयुक्त र व्यवस्थित ढंगले उद्धार र संरक्षण गर्नका लागि जिल्ला स्तरमा जिल्ला प्रशासन कार्यालय दार्चुलाले र जिल्ला विपद् व्यवस्थापन समितिले नेतृत्व प्रदान गर्ने भएपनि कार्य क्षेत्रमा निम्न निकायहरूको जिम्मेवारी रहन्छः

उद्देश्य :

- नेपालका विपद् तथा अन्य आपत्कालीन परिस्थितिहरूमा उपलब्ध गराइने सहयोग कार्यक्रमहरूमा जोखिममा रहेका समुहहरूका लागि मानव अधिकारसम्बन्धी कानून, अन्तर्राष्ट्रिय मानवीय कानून तथा राष्ट्रिय कानूनले प्रत्याभूत गरेका मौलिक अधिकारहरूको संरक्षण गर्दै भएका कुरा सुनिश्चित गर्ने ।

- जोखिममा रहेका समुहहरूको संरक्षण सुनिश्चित गरी आपत्कालीन सहयोगको न्यायोचित वितरणमा सहयोग उपलब्ध गराउने ।
- आपत्कालीन परिस्थितिबाट उत्पन्न हिंसा, शोषण, दुर्व्यवहार तथा हेलाका जोखिमहरूलाई सम्बोधन गरी प्रकोपबाट प्रभावित मानिसहरूको संरक्षण गर्ने र त्यस्ता दुर्व्यवहारबाट प्रभावित भई जीवित व्यक्तिहरूका लागि सेवा सम्बन्धी प्रावधानहरूमा सहयोग उपलब्ध गराउने ।
- लैङ्गिक हिंसाको रोकथाम, प्रेषण प्रणाली स्थापना तथा सवलीकरण, महिला तथा किशोरीहरूका लागि मर्यादा कायम गर्ने प्रभावकारी संयन्त्र बनाउने ।
- यौन तथा लैङ्गिक हिंसाबाट प्रभावित तथा गर्भवती र सुत्केरी महिलाहरूको लागि महिला मैत्री स्थान (Female Friendly Spaces) को स्थापना तथा लैंगिक हिंसा प्रतिकार्यका लागि एकद्वार प्रणाली अर्थात् (One Stop Crisis Management Center-OSCMC) लाई प्रभावकारी गराउने ।
- बाल—मैत्री ठाउँ तथा मनो—सामाजिक परामर्श सम्बन्धी सहयोगको स्थापना गरी सुरक्षित वातावरणमा बालबालिका तथा महिला रमाउँदछन् भन्ने कुरा सुनिश्चित गर्ने ।
- बिछोड भएका बालबालिका, खास गरी पाँच वर्षको उमेरभन्दा मुनिका केटाकेटी तथा किशोरीहरूको पहिचान, दर्ता तथा स्वास्थ्य सम्बन्धी जाँचका बारेमा सहयोग र त्यस्तो सहयोगपछि उपयुक्त सेवा तथा संरक्षणका सुविधा सहित परिवारको खोजी गर्ने कार्यमा सहयोग प्राप्त गर्दछन् भन्ने कुरा सुनिश्चित गर्ने ।
- यौन दुर्व्यवहार तथा हिंसाका विरुद्ध तिनको अनुगमन, प्रतिवेदन तथा पैरवी गर्ने प्रणालीको स्थापना गरी बालबालिका र महिलाहरूको यौन दुर्व्यवहार तथा शोषणको रोकथाम गर्ने

क्र.सं.	निकाय/संस्था	सम्पर्क व्यक्ति	सम्पर्क नं.
१	जिल्ला प्रशासन कार्यालय	जिल्ला प्रशासन कार्यालयको समन्वयमा सबै स्थानीय तहका महिला बिकास शाखा	
२	जिल्ला समन्वय समिति	जिल्ला समन्वय अधिकारी	०९३ ४१००४४
३	जिल्ला शिक्षा समन्वय इकाई	जिल्ला शिक्षा इकाई प्रमुख	०९३ ४२०१३५
४	कृषि ज्ञान केन्द्र, बैतडी	दार्चुला शाखा हेर्ने कर्मचारी	
५	CRDS-NEPAL	प्रमुख	०९३४२०३८८
६	महिला पैरवी मन्च	अध्यक्ष	
७	संकल्प	प्रमुख	
८	महिला अधिकार संरक्षण संन्जाल	प्रमुख	
९	ब्यासी सौका महिला समाज	प्रमुख	

नोटः— यस क्षेत्रमा काम गर्ने माथि नाम उल्लेख गर्न छुटेका संस्थाहरूलाई समेत बैठकमा बोलाउन सकिनेछ ।

ट) मृत मानव तथा पशुपन्छी व्यवस्थापन क्षेत्र

क्र.सं.	निकाय/संस्था	सम्पर्क व्यक्ति	सम्पर्क नं.
१	जिल्ला विपद् व्यवस्थापन समिति	प्रमुख जिल्ला अधिकारी	०९३ ४२०१३३
२	नेपाली सेना	सेनानी	०९३४२०२००
३	जिल्ला प्रहरी कार्यालय	प्र.ना.उ	०९३४२०१९९
४	सशस्त्र बल सीमा सुरक्षा गुल्म	स.प्र.ना.उ.	९८५१२६०२१२

५	स्वास्थ्य कार्यालय	कार्यालय प्रमुख	०९३ ४२०१८८
६	जिल्ला अस्पताल	प्रमुख	
६	भेटनरी अस्पताल तथा पशु ज्ञान केन्द्र	ईकाइ प्रमुख	०९३४२०१०४
७	नेपाल रेडक्रस सोसाइटी	सभापति	०९३४१००६६
८	CRDS-NEPAL	प्रमुख	०९३४२०३८८

ठ) व्यवस्थापन तथा समन्वयका लागि समष्टिगत व्यवस्था

नेपाल सरकार, संयुक्त राष्ट्रसंघीय निकाय, नेपाल रेडक्रस सोसाइटी, सरकारी तथा गैर—सरकारी संघसंस्थाहरू तथा जिल्लाका अन्य साझेदारहरूको बीचमा योजनाबद्ध व्यवस्थापन तथा समन्वयका लागि गरिएको व्यवस्थाको सार—संक्षेप तल दिइएको छः

- आपतकालीन सहयोग कार्यक्रम अन्तर्गत विपद्को जानकारी, खोज, उद्धार, रोकथाम न्यूनीकरण, पूर्वतयारी, सहयोग तथा पुनर्लाभ आदि कामका लागि समन्वय गर्ने जिम्मेवारी नेपाल सरकारमा रहनेछ । यसका लागि केन्द्रीय स्तरको सम्पर्क निकाय गृह मन्त्रालय रहने व्यवस्था छ । गृह मन्त्रालयको प्रत्यक्ष निर्देशन तथा समन्वयमा अन्य क्षेत्र तथा जिल्ला स्थित कार्यालय तथा संघ संस्थाहरू क्रियाशील रहनेछन् । जिल्लास्थित कार्यालय तथा संघ संस्थाहरूमा खासगरी जिल्ला प्रशासन कार्यालय, नेपाली सेना, सशस्त्र प्रहरी बल, नेपाल प्रहरी तथा विभिन्न सरकारी तथा गैर—सरकारी सरोकारवाला संघ संस्थाहरू रहेका छन् ।
- जिल्ला स्तरमा प्रमुख जिल्ला अधिकारीको नेतृत्वमा जिल्ला विपद् व्यवस्थापन समिति क्रियाशील रहने व्यवस्था रहेको छ । उक्त समितिले अन्य सहयोगी निकायहरूको समेत सहयोग लिई विपद् सम्बन्धी खोज तथा उद्धार कार्य गर्ने प्रावधान रहेको छ ।
- जिल्ला आपतकालिन सञ्चालन केन्द्र District Emergency Operation Center, (DEOC) स्थापना भएको तर सिमित जनशक्ति र स्रोत साधनको अभावमा सो केन्द्रबाट लिन सकिने सेवा प्रभावकारी हुन सकेको छैन ।
- दार्चुला जिल्लामा विपद्को सामना गर्नको लागि क्षेत्रगत रूपमा नेतृत्व प्रदान गर्ने सम्बन्धित निकायहरू (Cluster Leads) सँग मिलाई मानवीय गतिविधि सञ्चालन गर्नका लागि निम्नलिखित क्षेत्रहरू (Cluster) गठन गरिएका छन्ः

आपतकालिन सहयोग क्षेत्र

क्र. सं	क्षेत्र (Clusters)	नेतृत्व प्रदान गर्ने निकाय (Cluster Leads)	सहयोगी संघ संस्थाहरू (Cluster members)
१	समन्वय र सूचना व्यवस्थापन (Coordination and Information Management)	जिल्ला प्रशासन कार्यालय	जिल्ला प्रशासन कार्यालय, नेपाली सेना, नेपाल प्रहरी, जि.स.स, गा.पा तथा न.पा., नेपाल रेडक्रस सोसाइटी (NRCS), पत्रकार महासंघ, नेपाल टेलिकम, रेडियो FM, DEOC
२	खोज तथा उद्धार (Search and Rescue)	जिल्ला प्रशासन कार्यालय	नेपाली सेना, नेपाल प्रहरी, सशस्त्र प्रहरी बल, नेपाल रेडक्रस सोसाइटी (NRCS), न.पा./गा.पा., क्लब,
३	खाद्य तथा जीविकोपार्जन (Food)	कृषि ज्ञान केन्द्र, बैतडी, फिल्ड कार्यालय, दार्चुला	जिल्ला समन्वय समिति, उद्योग वाणिज्य संघ, WFP, कृषि ज्ञान केन्द्र, बैतडी, फिल्ड कार्यालय, दार्चुला

४	आपतकालिन आवास तथा गैरखाद्य सामग्री(Shelter/NFI)	ने.रे.सो., उ.वा.संघ	जिल्ला समन्वय समिति, नेपाल रेडक्रस सोसाईटी, घरेलु विकास समिति, विश्व खाद्य कार्यक्रम
५	खानेपानी, सरसफाई र स्वास्थ्य प्रवर्धन (WASH)	खानेपानी तथा सरसफाई डिभिजन कार्यालय, डिभिजन नं. १ बैतडी, फिल्ड कार्यालय दार्चुला	जिल्ला समन्वय समिति, खानेपानी तथा सरसफाई डिभिजन कार्यालय, डिभिजन नं. १ बैतडी, फिल्ड कार्यालय दार्चुला, डिभिजन सिंचाई कार्यालय नेपाल रेडक्रस सोसाईटी (NRCS)
६	स्वास्थ्य तथा पोषण (Health and Nutrition)	जिल्ला स्वास्थ्य कार्यालय	जि.शि.स.इ., नेपाल रेडक्रस सोसाईटी (NRCS), DCC, Local Level, गै.स.स.हरु
७	शिक्षा	जिल्ला शिक्षा समन्वय इकाई	जिल्ला समन्वय समिति, नेपाल रेडक्रस सोसाईटी (NRCS), पत्रकार महासंघ, रेडिया FM
८	संरक्षण	जिल्ला प्रशासन कार्यालयको समन्वयमा सबै स्थानीय तहका महिला विकास शाखा	जि.प्र.का., महिला अधिकार संरक्षण संन्जाल, महिला पैरवी मन्च,ने.रे.सो., संकल्प, कानूनी सहायता परियोजना, CRDS-Nepal, अन्य गैससहरु
९	पुनर्स्थापना, पुनर्निर्माण तथा सामग्री व्यवस्थापन	जिल्ला समन्वय समिति	जिल्ला समन्वय समिति, पूर्वाधार विकास कार्यालय, सबै स्थानीय तहहरु
१०	मृत मानव तथा पशुपन्छी व्यवस्थापन	जिल्ला विपद् व्यवस्थापन समिति	जिल्ला प्रशासन कार्यालय,नेपाली सेना, नेपाल प्रहरी, सशस्त्र प्रहरी बल नेपाल, स्वास्थ्य कार्यालय, दार्चुला जिल्ला अस्पताल

अनुसूची २

जिल्ला स्थित विपद् व्यवस्थापनसँग सम्बन्धित कार्यालय तथा व्यक्तिहरुको सम्पर्क नम्बर
क) जिल्ला विपद् व्यवस्थापन समितिको सम्पर्क सूची विवरण :

क्र.सं.	नाम	संस्था वा कार्यालय	पद	सम्पर्क नं.
१	प्रमुख जिल्ला अधिकारी	जिल्ला प्रशासन कार्यालय, दार्चुला	अध्यक्ष	०९३४२०१३३
२	अध्यक्ष/प्रमुख	सबै गा.पा./न.पा.	सदस्य	
३	गोपाल सिंह महारा	नेपाल रेडक्रस सोसाईटी जिल्ला शाखा दार्चुला	सदस्य	९७४९५०७५४६ ०९३४१००६६
४	दिपक प्रसाद अवस्थी	नेपाल रेडक्रस सोसाईटी जिल्ला शाखा दार्चुला	सदस्य	९८४८७२७५११ ०९३४१००६६
५	सेनानी	दुर्गा दल गुल्म दार्चुला	सदस्य	९८५७६५००१८ ०९३४२०१५१
६	प्रहरी नायव उपरिक्षक	जिल्ला प्रहरी कार्यालय	सदस्य	९८८५७२५५५५ ०९३४२०२५०
७	सशस्त्र प्रहरी नायव	सशस्त्र प्रहरी बल नेपाल नं.५० गुल्म	सदस्य	९८५१२७२२७६

	उपरिक्षक			०९३४२०१००
८	अनुसन्धान अधिकृत	रा.अ.जि.का.	सदस्य	९८५८७८३०५६
९	प्रमुख	स्वास्थ्य कार्यालय	सदस्य	९८४४९१२४४६ ०९३४२०१८८
१०	प्रमुख	खानेपानी तथा सरसफाई डिभिजन कार्यालय	सदस्य	०९३४२०१५० ०९३४२०१५०
१०	अध्यक्ष	उद्योग वाणिज्य संघ	सदस्य	०९३४२०१६८
११	प्रतिनिधि	जिल्ला समन्वय समिति	सदस्य	०९४४१००४४
१२	अध्यक्ष	नेपाल पत्रकार महासंघ	सदस्य	९७५९५००७४०
१३	अध्यक्ष	नेकपा दार्चुला	सदस्य	०९३४२०१९३
१४	सभापति	नेपाली काँग्रेस	सदस्य	०९३४२०२०३
१५	प्रमुख	डिभिजन सिंचाई कार्यालय	सदस्य	०९३४२०२२७
१६	प्रमुख	डिभिजन बन कार्यालय	सदस्य	०९३४२०१४५
१७	अध्यक्ष	गैसस महासंघ	सदस्य	
१८	प्रमुख	कृषि ज्ञान केन्द्र	सदस्य	०९३४२०१४१
१९	प्रमुख	डिभिजन सडक कार्यालय	सदस्य	०९५४२०२६१
२०	प्रमुख	दार्चुला विधुत केन्द्र	सदस्य	०९३४२००५३
२१	प्रमुख	नेपाल टेलिकम	सदस्य	०९३४२०१०८

ख) जिल्ला शाखा दार्चुला विपद् प्रतिकार्य समूह (DDRT) स्वयंसेवक

क्र.स.	नाम थर	ठेगाना	कार्यरत संघ संस्था	पद	सम्पर्क नं.
१	गोपाल सिंह महारा	खलंगा ९	ने.रे.सो.जिल्ला शाखा	सभापति	९७४९५०७५४६
२	दिपक अवस्थी	खलंगा ६	ने.रे.सो.जिल्ला शाखा	मन्त्री	९८४८७२७५११
३	मोहन बहादुर सिंह	लटिनाथ ४	ने.रे.सो.जिल्ला शाखा	सदस्य	९७४९५१७०६१
४	जनक सिंह कार्की	हिकिला ४	ने.रे.सो.जिल्ला शाखा	सदस्य	९७४९५४६९०७
५	गणेश ब. चन्द	बैतडी	जि.प्रहरी का.दार्चुला	प्र.ना.नि.	९८७५५७२२९१
६	दिपेन्द्र सिंह धामी	मालिकार्जुन ३	मालिकार्जुन उपशाखा	उपकोषाध्यक्ष	९७४९५१६८०१
७	बागमती धामी	छापरी ७	धम्नेरा म.सशक्तिकरण	अध्यक्ष	९७४९५२३८५५
८	जय सिंह		जि.जनस्वास्थ्य दार्चुला	ना.सु.	९७४९५०३४९३
९	नरेश भण्डारी	गोकुलेश्वर ३	उपशाखा गोकुलेश्वर	स्वयंसेवक	९८४८७२९२३९
१०	नरेन्द्र ब.खडायत		जि.जनस्वास्थ्य दार्चुला	हे.अ.	९८४८७२४८६९
११	नवराज जोशी	धारी ३	उपशाखा धारी	सदस्य	९७४९५२२९८५
१२	नारायण दत्त जोशी	रिठाचौपाता २	उपशाखा रिठाचौपाता	सभापति	
१३	नर सिंह महारा	काटै ९	ने.रे.सो.जिल्ला शाखा	प्रा.उ.प्रशिक्षक	
१४	तोय राज अवस्थी	खलंगा ६	उपशाखा खलंगा	उपसचिव	९७४९५२४६९५
१५	नन्दा महारा	काटै १	ने.रे.सो.जिल्ला शाखा	स्वयंसेवक	
१६	प्रमा अवस्थी	खलंगा ६	ने.रे.सो.जिल्ला शाखा	स्वयंसेवक	०९३४२०३५५
१७	दान सिंह महारा	खलंगा ९	ने.रे.सो.जिल्ला शाखा	का.सहायक	९८४८८१३०१५

१८	जगत सिंह बडाल	काठै १	ने.रे.सो.जि.शा.	फि.सं.	९७४९५२४३४२
१९	पदम सिंह साउद	मालिकार्जुन २	ने.रे.सो.जि.शा.	उत्प्रेरक	९७४९५११०८७
२०	यशोदा कार्की	छापरी २	उपशाखा छापरी	स्वयंसेवक	९७४९५४४०९१
२१	प्रेम सिंह बुढाथोकी	सितोला ६	अपि हिमाल गा.पा.	ना.सु.	९७४९५०७८५१
२२	जिल्ला स्काउट	दार्चुला			९७४९५०७५१३

ग) जिल्ला स्थित विभिन्न सरकारी कार्यालयहरूको विवरण :

सि.न.	पद	कार्यालयको नाम	कार्यालय प्रमुखको नाम	कार्यालय फो.नं.	मोबाईल नं.
१	माननीय जिल्ला न्यायाधीश	दार्चुला जिल्ला अदालत	गिरी राज गौतम	०९३४२०१४०	
२	प्रमुख जिल्ला अधिकारी	जिल्ला प्रशासन कार्यालय	शंकर बहादुर बिष्ट	०९३४२०१३३	९८५८७२७७७७
३	सहायक प्रमुख जिल्ला अधिकारी	जिल्ला प्रशासन कार्यालय	टेक सिंह कुँवर	०९३४२०२१४	९८४८८७६२७६
४	आयोजना प्रमुख सु.ई	महाकाली नदी नियन्त्रण आयोजना	मित्र बराल	०९३४२०३६०	९८५८७५७०७५
५	प्र.सेनानी	दुर्गादल गुल्म खलंगा व्यारेक	गणेश रावल	०९३४२०१५१	९८५७६५००१८
६	प्रहरी नायब उपरीक्षक	जिल्ला प्रहरी कार्यालय	दिपेन्द्र शाही	०९३४२०२५०	९८५८७२५५५५
७	स.प्र.ना.उ.	स.प्र.बल सिमा सुरक्षा गुल्म	भीम बहादुर चन्द	०९३४२०१००	९८५१२७२२७६
८	प्रमुख अनुसन्धान अधिकृत	राष्ट्रिय अनुसन्धान जिल्ला कार्यालय	हिरण्य बहादुर कुँवर	०९३४२०११७	९८५८७८३०५६
९	जिल्ला समन्वय अधिकारी	जिल्ला समन्वय समितिको कार्यालय	कमल बहादुर थापा	०९३४१००४४	९८५८७२०१११
१०	जिल्ला शिक्षा इकाई प्रमुख	जिल्ला शिक्षा समन्वय इकाई	जयराज पन्त	०९३४२०१३५	९८५८७७५०६१
११	आयोजना निर्देशक	त्रिमेलिया जलविद्युत आयोजना	अजय कुमार दाहाल		९८५११७८२३२
१२	डिभिजन वन अधिकृत	डिभिजन वन कार्यालय	प्रेम शंकर चौधरी	०९३४२०१४५	९८५८७५५१४५
१३	मेडिकल सुपरिन्टेन्डेन्ट (नि.)	जिल्ला स्वास्थ्य कार्यालय दार्चुला	गजेन्द्र दुवाल	०९३४२०१८८	
१४	आयोजना प्रमुख डि.ई	वैतडी दार्चुला सडक आयोजना	शंकर खनाल	०९३४२०२६१	९८५१२४८४२६
१५	आयोजना प्रमुख डि.ई	दार्चुला तिकर सडक आयोजना	अच्युत विलाष पन्त	०९३४२०११९	९७५९५०१८८७
१६	कार्यालय प्रमुख	स्याउ जोन दार्चुला	विष्णु प्रसाद ओझा	४२०१४१	९८५८७७५०५१
१७	ईकाइ प्रमुख	भेटनरी अस्पताल तथा पशु सेवा केन्द्र	गुमानी पन्त	०९३४२०१०४	९८४८९७१८८५
१८	प्रमुख संरक्षण अधिकृत	अपि नाम्पा संरक्षण क्षेत्र कार्यालय	किशोर मेहता	४२०४९७	९७५९५०३५४५
१९	प्रमुख जिल्ला इन्जिनियर नि.	जिल्ला प्राविधिक कार्यालय	अम्बा दत्त जोशी	४२०१११	९७४९५१५४०९
२०	स. जिल्ला न्यायाधिवक्ता	जिल्ला सरकारी वकिल कार्यालय	तारा धामी	४२०१३१	९८६८७३७१७३
२१	कोष नियन्त्रक	कोष तथा लेखा नियन्त्रक	लोकमणी शर्मा	४२०१७७	९८५८७५७३७७
२२	मालपोत अधिकृत का.मु.	मालपोत कार्यालय	लक्ष्मी राज बिष्ट	४२०१०३	९७५९७८४५०४
२३	तथ्यांक अधिकृत	शाखा तथ्यांक कार्यालय दार्चुला	पदम राज पाण्डे	४२०१३६	९८४८७६४४०६
२४	शाखा अधिकृत	सीमा प्रशासन कार्यालय दार्चुला		४२०११८	
२५	कार्यालय प्रमुख (इन्जिनियर)	सिचाई विकास डिभिजन कार्यालय	कुमार बहादुर खडका	४२०२२७	९८५८७५१८७६

२६	ईकाइ प्रमुख	खानेपानी तथा सरसफाई डिभिजन नं. १ बैतडी, फिल्ड कार्यालय दार्चुला	संजय कोइराला	४२०१५०	
२७	कार्यालय प्रमुख ईन्जिनियर	दार्चुला विद्युत वितरण केन्द्र	दयाराम शाह	०९३४२००५३	९८५८७८८५५५
२८	नि. हुलाक अधिकृत	जिल्ला हुलाक कार्यालय	भोज राज भट्ट	४२०१२०	
३०	स्वास्थ्य केन्द्र प्रमुख	प्राथमिक स्वास्थ्य केन्द्र गोकुलेश्वर	डा.रोशन भगत चौरसिया	४०००८८	९८४९१५६७३७
३१	नापी अधिकृत	नापी कार्यालय	दिपेन्द्र सिंह कु'वर	४२०२१२	९८४९५१७०३३
३३	प्रमुख प्रशासकिय अधिकृत	महाकाली नगरपालिका कार्यालय	कमल बहादुर थापा	४२०१३७	९८५८७२०१११
३४	प्रमुख प्रशासकिय अधिकृत	शैल्य शिखर नगरपालिका कार्यालय	सुरेन्द्र विष्ट	४०००८६	९८४८८५७३३१
३५	स्वास्थ्य केन्द्र प्रमुख	जिल्ला आयुर्वेद स्वास्थ्य केन्द्र दार्चुला	लोकेन्द्र प्रसाद जोशी	४१००५९	९८५८७५५५५९
३६	पशु चिकित्सक	पशु क्वारेन्टाईन कार्यालय	हरिश्चन्द्र अवस्थी	४२०२०६	९७४९५०४६११
३७	वरिष्ठ उद्योग अधिकृत	घरेलु तथा साना उद्योग विकास समिति	पदम बहादुर ठकुराठी	४२०१२१	९८४१७२४१८३
३८	कार्यालय प्रमुख	कारागार कार्यालय	मान बहादुर खडायत	४२०१५८	९८५८७७०७७७
३९	कार्यालय प्रमुख (इन्जिनियर)	दार्चुला विद्युत वितरण केन्द्र	दयाराम शाह	४२००५३	९८५८७८८५५५
४०	प्रबन्धक	राष्ट्रिय बाणिज्य बैंक	किसन राम लोहार	४२०१५५	
४१	प्रबन्धक	कृषि विकास बैंक उपशाखा	सरोज महर्जन	४२०१६६	९८४८४९७६८४
४२	प्रबन्धक	सु.प. ग्रामीण विकास बैंक	परमानन्द खडायत	४२०२६४	९८४७०४३६४०
४३	इकाई प्रमुख	पौष्टिक आहार परियोजना		४२०२८६	
४४	प्रमुख प्रशासकिय अधिकृत	अपि हिमाल गा.पा., खण्डेश्वरी	जय सिंह धामी		९७४९५०२६४४
४५	प्रमुख प्रशासकिय अधिकृत	मार्मा गा.पा. लटिनाथ	तारा नाथ पनेरु		९८४८५२१८९६
४६	प्रमुख प्रशासकिय अधिकृत	नौगाढ गा.पा., धुलिगढा	मोहन सिंह धामी		९८४८९७३७७७
४७	प्रमुख प्रशासकिय अधिकृत	लेकम गा.पा., खरकडा	धर्मराज उपाध्याय		९८४८७८१०८४
४८	प्रमुख प्रशासकिय अधिकृत	मालिकार्जुन गा.पा., शंकरपुर	जय सिंह धामी		
४९	नि.प्रमुख प्रशासकिय अधिकृत	हुहु गा.पा., हिकिला	शिव राज भट्ट		९८४४८७०९६०
५०	नि.प्रमुख प्रशासकिय अधिकृत	ह्याँस गा.पा., सुन्सेरा	राम दत्त जोशी		९८५१०३१६२७
५१	कार्यालय प्रमुख	नेपाल टेलीकम	कृष्ण बहादुर गुरुङ	४२०१०८	९८५८४२२२४६
५२	कार्यालय प्रमुख	छोटी भन्सार कार्यालय, दार्चुला	नर सिंह बडाल	४२०१३०	९८४८७४९६२३
५३	कार्यालय सचिव	जिल्ला खेलकुद विकास समिति, दार्चुला	श्याम राज अवस्थी	४२०२७९	९८४८७२७७३२

घ) आपतकालिन अवस्थामा स्वास्थ्य सेवा प्रदान गर्ने दार्चुलामा रहेका न.पा./गा.पा. स्वास्थ्य संयोजकहरूको सम्पर्क व्यक्ति र सम्पर्क विवरण

क्र.सं.	स्वास्थ्य संस्थाको प्रकार र ठेगाना	सम्पर्क व्यक्ति र कार्यालय प्रमुख	सम्पर्क नम्बर
---------	------------------------------------	-----------------------------------	---------------

१	जिल्ला स्वास्थ्य कार्यालय दार्चुला	गजेन्द्र दुवाल	९८४४९१२४४६
२	व्यास गाउँपालिका	दरपान सिंह कुंवर	
३	दुहुँ गाउँपालिका	दिनेश कुमार सिंह	९८००८१०६४५
४	महाकाली नगरपालिका	हरक सिंह शाहुँ	९७४९५३९९१९
५	मालिकार्जुन गाउँपालिका	गुण राज ओझा	९७४९५०३४६८
६	लेकम गाउँपालिका	हरि दत्त जोशी	९८४८८३४५३३
७	शैल्यशिखर नगरपालिका	अरुण दत्त जोशी	९८६८७२९३९५
८	मार्मा गाउँपालिका	चक्र सिंह धामी	९७४९५२०६५३
९	खण्डेश्वरी गाउँपालिका	प्रमानन्द सिंह ठगुत्रा	
१०	नौगाड गाउँपालिका	राम कुमार शाह	

ड) उद्धार कार्यका लागि प्रहरी ईकाइ र सम्पर्क व्यक्ति तथा सम्पर्क विवरण :

सि.न.	प्रहरी ईकाईको नाम	कार्यालय प्रमुखको दर्जा	नाम,थर	कार्यालयको फोन नं.	कार्यालयको प्रमुख फोन नं.
१	जि.प्र.का.दार्चुला	प्र.ना.उ.	दिपेन्द्र शाही	०९३४२०१९९/ ४२०२५०	९८५८७२५५५५
२	ई.प्र.का.गोकलेश्वर	प्र.नि.	सुरज बहादुर खडका	०९३४०००५५	९८५१२८२३०५
३	सि.प्र.चौ.लाली	प्र.ना.नि.	गणेश सिंह बुडाल	९७४९५१६९३५	९७४९५२८१५७
४	ई.प्र.का.हुति	प्र.ना.नि.	मोहन बहादुर थापा	०९३६९०८३०	९८४८८०८६६५
५	ई.प्र.का.लटिनाथ	प्र.ना.नि.	सुरेश बि.क.		९७४९६५३९४९
६	सि.प्र.चौ.सितापुल	प्र.ना.नि.			
७	ई.प्र.का.रिठाचौपाता	प्र.ना.नि.	किसन सिंह धामी		९८४८७६१७४९
८	का.स.गार्ड	प्र.ना.नि.	ब्यापक चन्द्र शाह		९८५१११५५८८
९	प्र.चौ.दल्लेख	प्र.स.नि.	सुरेन्द्र देब भट्ट	९७४९५२००३४	९८४८४८७१२९
१०	प्र.चौ.धाप	प्र.स.नि.	प्रेम सिंह साउद	९७४९५७२०२३	९८५८७९०२५८
११	प्र.चौ.दत्तु	प्र.स.नि.	तिर्थ बहादुर भाट	०९३६९०३३०	९८४८७७७०५९
१२	प्र.चौ.शंकरपुर	प्र.स.नि.	भिम राज भट्ट		९८४८६५१२३५
१३	प्र.चौ.मालिकार्जन	प्र.स.नि.	तेज बहादुर खडका	९७४९५१६९३०	९८११६६२५६५
१४	प्र.चौ.सिप्टी	प्र.स.नि.	देब दत्त भट्ट	०९३६९०९४७	९७४९६०११९९
१५	प्र.चौ.ब्रह्मदेव	प्र.स.नि.	अकबर बहादुर ऐर	०९३६९०७९३	९७४९००५३९९
१६	प्र.चौ.धौलाकोट	प्र.स.नि.	अमिर बहादुर रावल		९८४४८८०८३२
१७	प्र.चौ.सुनसेरा	प्र.स.नि.	प्रेम सिंह बोहरा		९८४८९१०१०७
१८	प्र.चौ.खण्डेश्वरी	प्र.स.नि.	केशव दत्त पन्त		९८४३६३८११७
१९	प्र.चौ.जोलजिवी	प्र.स.नि.	हरि प्रसाद पन्त	९७४९६०४४३३	९८४८६००१०६
२०	प्र.चौ.बलाँच	प्र.ना.नि.	बिष्णु दत्त जोशी		९८६४६३६४१६
२१	सा.से.के.दार्चुला	प्र.स.नि.	नारायण दत्त पन्त		९८६८३२०१५८
२२	अ.प्र.पोष्ट पुलघाट	प्र.स.नि.	लक्ष्मण दत्त भट्ट		९८६६१०५७४२

२३	जिल्ला अदालत दार्चुला	प्र.ह.	पदम राज जोशी		९८४८६४९९९७
२४	प्र.जि.अ.नि.गार्ड	प्र.ह.	चन्द्र बहादुर साउद	०९३४२०२१४	९८४८५५३१४४
२५	जि.ट्रा.प्र.का.दार्चुला	प्र.स.नि.	इन्द्र राज भट्ट		९८४८७४२७८०५

च) स्थानीय तहका अध्यक्ष/मेयर, उपाध्यक्ष/उपमेयर तथा प्रमुख प्रशासकिय अधिकृतको नामावली

क्र स	गा.पा./ न.पा./जि. समन्वय समितिको नाम	सम्पर्क ब्यक्तिको नाम	सम्पर्क ब्यक्तिको फोन नम्बर	सम्पर्क ब्यक्तिको पद	कार्यालयको फोन.न.	इमेल नं
१	जि. समन्वय समिति	करविर सिंह कार्की	९८५८७२०२२२	जि.स.स प्रमुख	०९३४१००४४	ddc.darchula@gmail.com
३	जि. समन्वय समिति	कमल बहादुर थापा		जि.स.अधिकारी	०९३४१००४४	ddc.darchula@gmail.com
४	जि. समन्वय समिति	युवराज जोशी	९७४९५०३३२८	सुचना अधिकृत	०९३४१००४४	ddc.darchula@gmail.com
५	महाकाली न.पा.	हंस राज भट्ट	९८५८७५१०५५	मेयर	०९३४२०१३७	mmdarchula@gmail.com
६	महाकाली न.पा.	सुना बोहरा	९७४९५२२८२२	उपमेयर	०९३४२०१३७	mmdarchula@gmail.com
	महाकाली न.पा.		९८५८७२०१११	प्रमुख प्र.अधिकृत		mmdarchula@gmail.com
७	महाकाली न.पा.	बिरेन्द्र सिंह धामी	९८४८८९६१३५	सुचना अधिकारी	०९३४२०१३७	mmdarchula@gmail.com
७	दुहुँ गाउँपालिका	मुलेन्द्र बहादुर कार्की	९७४९५०३४५०	अध्यक्ष		duhunrm@gmail.com
८	दुहुँ गाउँपालिका	ईश्वरी जोशी	९७४९५२३७४४	उपाध्यक्ष		duhunrm@gmail.com
९	दुहुँ गाउँपालिका	राजेन्द्र बहादुर सिंह	९७४९११७४५५	नि.प्रमुख प्र.अधिकृत		duhunrm@gmail.com
१०	ब्यास गाउँपालिका	दिलिप सिंह बुढाथोकी	९७४९५०३५००	अध्यक्ष		
११	ब्यास गाउँपालिका	हेमा भट्ट	९८४८८५६४०५	उपाध्यक्ष		
१२	ब्यास गाउँपालिका	राम दत्त जोशी	९७४९५०९०९०	नि.प्रमुख प्र.अधिकृत		
१३	मालिकार्जुन गा.पा.	नरेन्द्रसिंह धामी	९८४८७६०३६०	अध्यक्ष		narendrasingdhami13@gmail.com
१४	मालिकार्जुन गा.पा.	मुष्पा अवस्थी	९८४९५२६०१२	उपाध्यक्ष		mmdarchula@gmail.com.com
१५	मालिकार्जुन गा.पा.	जय सिंह धामी	९७४९५२३६६२	प्रमुख प्र.अधिकृत		mmdarchula@gmail.com.com
१६	लेकम गा.पा.	परमानन्द जोशी	९८४५३६८५६८	अध्यक्ष		lekamr.mun@gmail.com
१७	लेकम गा.पा.	माधवी जोशी	९७४९५०५४५६	उपाध्यक्ष		lekamr.mun@gmail.com
१८	लेकम गा.पा.	धर्मराज उपाध्याय	९७४९१२७६४१	प्रमुख प्र.अधिकृत		lekamr.mun@gmail.com
१९	शैल्यशिखर न.पा.	अम्मर सिंह धामी	९८४८७८१०८४	मेयर		shailyashikhar.gov@gmail.com
२०	शैल्यशिखर न.पा.	राजमति पाल	९८५८७५१५६२	उपमेयर		shailyashikhar.gov@gmail.com
२१	शैल्यशिखर न.पा.	सुरेन्द्र सिंह बिष्ट	९८४८८३७६३६	नि.प्रमुख प्र.अधिकृत		shailyashikhar.gov@gmail.com
२२	मार्मा गा.पा.	जमन सिंह धामी	९८६३३१८१३३	अध्यक्ष		panerutaranath@gmail.com
२३	मार्मा गा.पा.	बागमति ठगुन्ना	९७४९५०३४८६	उपाध्यक्ष		panerutaranath@gmail.com
२४	मार्मा गा.पा.	तारानाथ पनेरु	९७४९६०४०७९	प्रमुख प्र.अधिकृत		panerutaranath@gmail.com
२५	अपीहिमाल गा.पा.	धर्मानन्द मन्याल	९७४९५०३७७३	अध्यक्ष		apihimaldarchula@gmail.com
२६	अपीहिमाल गा.पा.	उर्मिला बोहोरा	९७५१०३१५१५	उपाध्यक्ष		apihimaldarchula@gmail.com
२७	अपीहिमाल गा.पा.		९८६५९०२९००	प्रमुख प्र.अधिकृत		apihimaldarchula@gmail.com
२८	नौगाड गा.पा.	प्रेम सिंह धामी		अध्यक्ष		naugaad@gmail.com
२९	नौगाड गा.पा.	गौरी ठगुन्ना	९७५९५००९७६	उपाध्यक्ष		naugaad@gmail.com
३०	नौगाड गा.पा.	मोहन सिंह धामी	९७४९६१४११०	प्रमुख प्र.अधिकृत		mohandhami@gmail.com

ड) जिल्लास्थित एम्बुलेन्स चालक र कर्मचारीहरु

क्र स	सम्पर्क ब्यक्तिको नाम	पद	संस्था	प्राथमिक फोन नं	बैकल्पिक सम्पर्क नं	बैकल्पिक सम्पर्क ब्यक्तिको नाम	बैकल्पिक फोन नम्बर
१	धनसिंह विष्ट	चालक	जिल्ला स्वास्थ्य कार्यालय	९७४९५१६९४९	०९३४२०१८८ ०९३४२०३०८	हरि ठगुन्ना	९७४९५७२००७
२	मदन सिंह धामी	चालक	गोकुलेश्वर अस्पताल	९८४८९०४८१९	०९३३००८१ ०९३४०००८८		९८४८८४०५००
३	गोविन्द सिंह धामी	चालक	स्वास्थ्य चौकि पस्ति	९८६५९८६०८३		राजेन्द्र सामन्त	९८६८८६५९४४
४	अम्मर सिंह धामी	चालक	शैल्यशिखर न.पा. ६	९८६५६७०८८२	९८६५८०५४६०	दान सिंह धामी	९८६५७४९७४९
५	नर्सिङ धामी	चालक	मार्मा २, लटिनाथ	९७४९५२४३६९	९७५९५०७४०९	चक्र सिंह धामी	९७५९५०७४०९
६	हरक सिंह धामी	चालक	ग्वानी, शैल्यशिखर न.पा.	९८६५८०५४६०			

ढ) Basic Water Rescue तालिम प्राप्त स्वयंसेवकहरु:

सि.नं.	नाम थर	संस्था	सम्पर्क नं.
१	नवराज जोशी	ने.रे.सो. जिल्ला शाखा दार्चुला	९८६५२००९२९
२	कृष्ण सिंह धामी	नयाँ नेपाल एफ. एम.	९८६८७७३८५२
३	पदम सिंह बडाल	ने.रे.सो. उपशाखा काटै	९८४८९९२२४५
४	कुस्मा बडाल	ने.रे.सो. उपशाखा काटै	९८६८७१९३६७
५	जमन सिंह महारा	ने.रे.सो. उपशाखा खलंगा	९८४८७५४५३७
६	तोय राज अवस्थी	ने.रे.सो. उपशाखा खलंगा	९८४८७८७७४४
७	माधव प्रसाद अवस्थी	ने.रे.सो. उपशाखा खलंगा	९७४९५०७६७४
८	ममता ऐरी	ने.रे.सो. उपशाखा खलंगा	९८६९४४१८६९
९	शंकर दत्त विष्ट	ने.रे.सो. उपशाखा गोकुलेश्वर	९८४८८५७०७२
१०	इन्द्र सिंह खत्री	ने.रे.सो. उपशाखा गोकुलेश्वर	९८४८८२६५२२
११	मानमती कुवर	ने.रे.सो. उपशाखा धारी	९८४८८७७६६७
१२	मदन राज जोशी	ने.रे.सो. उपशाखा धारी	९८४९४२१०७८
१३	कल्याण सिंह बडाल	ने.रे.सो. उपशाखा हिकिला	९७४९५२५५६०
१४	महेश सिंह बडाल	ने.रे.सो. उपशाखा हिकिला	९८६४९९०६५१
१५	कृष्ण सिंह ठगुन्ना	सि आर डि एस	९८४८७७५५१६
१६	दिलेन्द्र सिंह ठेकेरे	अपी हिमाल गापा	९८६९४४४२२९
१७	शेर सिंह विष्ट	ने.रे.सो. उपशाखा लाली	९७४९५२२११४
१८	प्रेम सिंह विष्ट	DEOC DARCHULA	९८६०४११०८८
१९	घनश्याम साउद	सशस्त्र प्रहरी ग्लम दार्चुला	९८६७००१०७२
२०	गणेश प्रसाद तिमिलिसना	DEOC DARCHULA	९७४९०९८६८२
२१	तेज बहाद्र मल्ल	जिल्ला प्रहरी दार्चुला	९८४८८६२५५१

२२	भवान कुमाल	दुर्गादल गुल्म दार्चुला	९८४६४०२३१८
२३	मनोज जोशी	सशस्त्र प्रहरी गल्म दार्चुला	९८६८८६३१२७
२४	इन्द्र राज जोशी	सशस्त्र प्रहरी गल्म दार्चुला	९८४८८३८२३७
२५	धर्म राज भटराई	दुर्गादल गुल्म दार्चुला	९८४९५९६५५९

तालिम प्राप्त स्वयंसेवकहरुको विवरणः

क) (राष्ट्रिय विपद् प्रतिकार्य समुह) NDRT (national disaster response team)

सि.नं.	नाम थर	संस्था	सम्पर्क नं.
१	दीपक प्रसाद अवस्थी	ने.रे.सो. जिल्ला शाखा	९८४८७२७५११
२	मोहन बहादुर सिंह	ने.रे.सो. जिल्ला शाखा	९७४९५१७०६१
३	दान सिंह महारा	ने.रे.सो. जिल्ला शाखा	९८४८७११०५६
४	दीपेन्द्र सिंह धामी	ने.रे.सो. जिल्ला शाखा	९७४९५१६८०२

ख) प्राथमिक उपचार प्रशिक्षक तथा स्वयंसेवक

सि.नं.	नाम थर	संस्था	सम्पर्क नं.
१	मोहन बहादुर सिंह	प्राथमिक उपचार प्रशिक्षक ने.रे.सो जिल्ला शाखा	९७४९५१७०६१
२	नर सिंह महारा	प्राथमिक उपचार प्रशिक्षक ने.रे.सो जिल्ला शाखा	९८६८८०८५८०
३	माधव प्रसाद अवस्थी	प्राथमिक उपचार प्रशिक्षक ने.रे.सो जिल्ला शाखा	९७४९५०७६७४

प्राथमिक उपचार स्वयंसेवक : ६० जना

ग) विद्यालय, क्याम्पसमा युवा सर्कल संख्या : १६, समुदायमा : १

विद्यालयमा जुनीयर सर्कल संख्या ३०

अनुसूची ३

जिल्ला स्थित विपद् व्यवस्थापनका लागि उपलब्ध स्रोत साधनको विवरण

क) दार्चुला जिल्लाको प्रकोप पूर्वतयारीका लागि उपलब्ध स्रोत साधन विवरण :

क्र.स.	नेपाली सेना		सशस्त्र प्रहरी		नेपाल प्रहरी		नेपाल रेडक्रस सोसाइटी		नगरपालिका		जिल्ला आपतकालीन संचालन केन्द्र	
	सामग्री	थान	सामग्री	थान	सामग्री	थान	सामग्री	थान	सामग्री	थान	उपलब्ध सामग्री	थान
१	लाइफ ज्याकेट	३७	लाइफ ज्याकेट	२०	बिल्चा	६०	कपडा मि.	१५००	दमक ल	१	त्रिपाल	६५
२	क्यारेबिना	२५	क्यारेबिना	६	घैटी	४०	तार पोलियन	५० थान	बस	१	एच एफ सेट	१
३	एच हार्नेस	५	हेन्ड टर्च	२	घन	५०	कम्बल	५० थान	टिपर	१	मेघा फोन	१
४	बाल्टि	३	हेन्ड माइक	२	छिना	६५	सारी	५०थान			टर्च लाईट	१
५	टयुव रबर	१	नाइल डोरी	१२	साबेल	६०	भाँडाकुँडा	५० सेट			प्राथमिक उपचार बक्स	१
६	टर्च लाईट	२	टेन्ट	४	टेन्ट	३	स्टेचर	१५ थान				
७	ईन्टेचिडग टुल	८	प्लाष्टिक	१२	प्लास	५	डोरी	१०० मि				

			हेलमेट									
८	हेलमेट	२	स्टेचर	१२	फरुवा	५	Throw Bag	१० थान				
९	पन्जा	१	सिटि	१	हसिया	३	Climbing Rope	२०० मी.				
१०	लाइट पिक	३	साबेल	४	पन्जा	२०	Rubber Tube	१० थान				
११	रोप	२००	बाल्टी	५	First Aid Kits	२	Safety Helmate	२५ थान				
१२	टयुव	१	फरुवा	८	अग्नी नासक	२	Carbiners with lock	२ थान				
१३	१६ ईन्चको हाते करौती	३	गल	४	डोरी मिटर	१५	Seat Harnes	४ थान				
१४	क्यारेबिना	२	First Aid Kits	५	स्टेचर	१०	Workinf Gloves leather	२४ थान				
१५	फिगर ८ क्याराबिना	२	प्लाष्टिक बुट	८	टयुव	३	Pleastic Boat	२५ थान				
१६	पिक साबेल	५	सेप्टी भेष्ट	५	लाइफ जाकेट	१३	मोबाईल	२ सेट				
१७	फस्ट एड बक्स	१	गैर्ती	४	सानो ठेला गाडी	१						
१८	सिठ्ठी	१	पोलिम्याट	३	सिडि	१						
१९	गर्ल	१	हुक डोरी	६	मोबाइल	३						
२०	म्याट	५	श्रो ब्याक मि.	१								
२१			खबर बोट	१								

नोट:- जिल्ला प्रशासन कार्यालय सँग मोबाइल १ थान रहेको

ख) जिल्ला अस्पतालमा महामारीको रोकथामका लागि उपलब्ध औषधीको विवरण

SN	Drug Name	Stock Balance	Remarks
1	Paracetamole inj/tab	115000	
2	Ibruprofen tab	2000	
3	Diclofenac inj	360	
4	Metronidazole/cipro inj	375	
5	Amoxicillin tab/cap	15000	
6	Gentamycin inj	1300	
7	Ciprofloxacin eye eardrop	1550	
8	Cetriazone inj	780	
9	Cotrim tab	120000	
10	Ferrous Sulphate tab	46000	
11	Folic acid tab	2800	
12	Vitamin B complex cap/tab	15000	
13	RL/NS/D5	490	
14	Atenolol tab	2600	
15	Albandazole tab	1100	
16	Ranitidine inj/tab	22900	
17	ORS powder	1360	
18	Salbutamole tab	70000	
19	Hydrocortizone poder inj	1210	
20	Allopurinol tab	3000	

ग) गैर सरकारी निकायबाट विपद् व्यवस्थापनका लागि गरिएका प्रयासहरू

यस जिल्लामा विगतका समयमा कृषि, स्वास्थ्य तथा वैकल्पिक जीविकोपार्जन (पहल) कार्यक्रमको सहयोगमा सामुदायिक ग्रामिण विकास समाज नेपालले जिल्ला विपद् व्यवस्थापन समिति र विपद्को जोखिममा रहेका पाँच स्थान (भगवती, मालिकार्जुन, बोहरीगाउँ, रिठाचौपाता र खरकडा) विपद् व्यवस्थापन समितिलाई अति आवश्यकीय उद्धार सामग्री वितरण, विपद् व्यवस्थापन समिति गठन, विपद् व्यवस्थापन योजना निर्माण र विद्यालयको भैपरि आउने योजना निर्माण लगायत विपद् जोखिम व्यवस्थापन सम्बन्धी विभिन्न जनचेतनामुलक तालिम कार्यक्रम संचालन गरिएको छ ।

सामुदायिक ग्रामिण विकास समाज, नेपालद्वारा स्थानीय विपद् व्यवस्थापन समितिलाई वितरित अत्यावश्यकिय सामग्री

आपतकालिन उद्धार सामग्री वितरण सूची		
क्र.स.	आपतकालिन उद्धार सामग्री	धुलिगडा, मालिकार्जुन, खरकडा, बोहरीगाउँ, रिठाचौपाता, भगवती
१	लाइफ जाकेट	३०
२	मेटल बक्स	२
३	टर्च लाइट	१३
४	माइक	१३
५	कटन रूप	४
६	नाइलन डोरी	९
७	हुक डोरी	१३
८	क्याराबिना	८
९	डोरी	४
१०	चटाइ	१६
११	पाल	१६
१२	हेलमेट	१५
१३	स्टेचर	८
१४	प्राथमिक उपचार बक्स	४
१५	सिटी डोरी सहितको	१६
१६	प्लाष्टिक जुता	२०
१७	सेप्टी भेष्ट	२०
१८	सब्ल	१२
१९	बाल्टी	१२
२०	फरुवा	१७
२१	बन्चरो	१७
२२	घैटो सब्ल	१७
२३	टेन्ट ठुलो	१०

घ) आपतकालीन सहयोगका लागि संकल्प दार्चुलासंग मौज्दात रहेका सामग्रीहरू

क्र स	सामग्रीको विवरण	इकाइ	संख्या	कैफियत
१	लाइफ जाकेट	वटा	३	
२	टेन्ट	वटा	२	
३	कालो प्लास्टिक	किलो	५	
४	जग	वटा	२	
४	वेल्चा	वटा	२	
५	धैटी	वटा	२	
६	सब्बल	वटा	२	
७	स्टेचर	वटा	२	
८	थरमस	वटा	२	
९	प्लास्टिक डोरी	मिटर	५००	
१०	हेड लाइट	वटा	२	
११	टर्च लाइट	वटा	२	
१२	रेन कोट	वटा	३	
१३	सिटी	वटा	१	
१४	चाकु	वटा	२	
१५	बाल्टी	वटा	२	
१६	प्राथमिक उपचारका औषधीहरू	लमसम		
१७	बि.पी. चेक सेट	वटा	२	
१८	तौलने मेसिन	वटा	१	
१९	कान चेक गर्ने मेसिन	वटा	१	
२०	जुटका बोरा	वटा	५	
२१	फायर सायर	वटा	३	
२२	पानी राख्ने ड्रम २५० ली.	वटा	१	
२३	डेन्टील सेट	वटा	१	
२३	फोन सेट	वटा	१	
२४	हेलमेट	वटा	३	
२५	बुट	वटा	२	
२६	पानी खाने बोतल	वटा	६	
२७	रेडीयो सेट	वटा	१	
२८	हतोडा	वटा	१	
२९	थर्मोमिटर	सेट	१	
३०	माइक	वटा	१	

ङ) आपतकालीन सहयोगका लागि लेकम गा.पा. संग मौज्दात रहेका सामग्रीहरू

क्र स	सामग्रीको विवरण	इकाइ	संख्या	कैफियत
-------	-----------------	------	--------	--------

१	टेन्ट	थान	२	
२	सब्बल	थान	२४	
३	घन	थान	६	
४	बेल्चा	थान	३०	
५	घैटी	थान	३०	
६	कोदाली	थान	६०	
७	Life Jackets	थान	२४	
८	Helmets	थान	२४	
९	डोजर	०	१	

च) जिल्लामा उपलब्ध खोज तथा उद्धारका समाग्रीहरू (Heavy Equipments)

क्र स	विवरण	उपलब्ध साधन स्रोतको मात्रा	उपलब्ध हुने निकाय
१	एक्साभेटर	१ वटा	मालिकार्जुन गाँउपालिका
२	एक्साभेटर	१ वटा	लेकम गाँउपालिका
३	एक्साभेटर	१ वटा	नौगाड गाँउपालिका
४	एक्साभेटर	१ वटा	मार्मा गाँउपालिका
५	एक्साभेटर	१ वटा	दुहुँ गाँउपालिका
६	एक्साभेटर/लोडर	२/२ वटा	राजेन्द्र निर्माण सेवा खलंगा
७	एक्साभेटर	१ वटा	के एस कन्सट्रक्सन
८	एक्साभेटर	१ वटा	थेगिम कन्सट्रक्सन
९	दमकल	१ वटा	महाकालि नगरपालिका
१०	एम्बुलेन्स	४ वटा	मार्मा स्वास्थ्य चौकी, ग्वानी स्वास्थ्य चौकी, जिल्ला अस्पताल, गोकुलेश्वर अस्पताल
११	यातायात साधन बस, ट्रक जीप, टयाक्टर	प्रशस्त मात्रामा	यातायात समिति सँग समन्वय गरी भाडामा चलाउने ।

छ) दार्चुला जिल्लाका विभिन्न गा.पा./न.पा. स्थित विभिन्न क्षेत्रमा खाद्यान्न उपलब्ध हुन सक्ने फर्म तथा ब्यापारीहरू संग संचित रहेको अनुमानित खाद्यान्न विवरण

क्र. स.	फार्मको नाम	प्रोपाईटरको नाम	ठेगाना	मोवाईल नम्बर	संचित खाद्य बस्तुको परिमाण (क्वीन्टल)					तेल लि.मा
					चामल	दाल	चिउरा	चाउचाउ पेटी	गहुँ र पिठो	
१	डि.टि.सि.जनरल स्टोर	दिलानन्द जोशी	शैल्यशिखर ९ गोकुलेश्वर	९८४८८२९४८८	५०	०	०	०	१०	२००
२	गलैनाथ खुद्रा पसल	जनक जोशी	शैल्यशिखर ९ गोकुलेश्वर	९८४८७९३०८९	१५	१	२	२५	५	१००
३	एन.बी स्टोर एण्ड सप्लायर्स	मोहन साउद	शैल्यशिखर ९ गोकुलेश्वर	९८४८८३४७५५	१५	१	०.५	३५	०	५०
४	शंदेश खुद्रा पसल	दिलिप सिंह धामी	शैल्यशिखर ९ गोकुलेश्वर	९८४८७३६६२४	१०	०	०.२	२५	१	५०
५	जीवन जनरल स्टोर	अम्बा दत्त जोशी	शैल्यशिखर ९ गोकुलेश्वर	९८४८८२९६०४	८०	३	२	५५	०	१००

६	हुनैनाथ जनरल स्टोर	धर्म सिंह खत्री	शैल्यशिखर ९ गोकुलेश्वर	१८४८७२०५२	१०	१	०	२५	०	१००
७	केदारनाथ बेतालेश्वर ट्रेडर्स एण्ड सप्लायर्स	गणेश भण्डारी	शैल्यशिखर ९ गोकुलेश्वर	१३४०००५९	५	२	०	३५	०	१००
८	मठैराज एण्ड सप्लायर्स	चन्द्र सिंह साउद	शैल्यशिखर ९ गोकुलेश्वर	१८४८८५७४७९	३०	०	०	०	०	०
९	महावीर खुद्रा पसल	भिम विष्ट	शैल्यशिखर ९ गोकुलेश्वर	१८४९२०९११६	०	१	०	६५	०	१००
१०	राधा दिपक किराना पसल	कृष्ण दत्त जोशी	शैल्यशिखर ९ गोकुलेश्वर	१८४८८२१५१६	६०	३	३	८५	०	२००
११	लटिनाथ किराना तथा फेन्सिस पसल	सुन्दर सिंह धामी	मालिकार्जुन गा.पा. ३	१३६९०१९५	२५	०	०.४	३५	०	२०
१२	प्रकाश ट्रेडर्स एण्ड सप्लायर्स	सुरेन्द्र बहादुर सिंह	मार्मा गा.पा. ३	१७४९५२४०९९	१०	१	०.५	३५	१०	१००
१३	महर ट्रेडर्स सेन्टर एण्ड सप्लायर्स	देव सिंह महर	मार्मा गा.पा. ३	१७५९५००९९३	१००	१	०.४	३५	२०	३००
१४	जय दुर्गे ट्रेडर्स	नारद महर	मार्मा गा.पा. ३	१७४९५३५१२३	१००	१	०.९	५५	०	६००
१५	चौलानी सप्लायर्स	दिपेन्द्र धामी	मार्मा गा.पा. ३	१७४९५२२७४८	५०	५	१०	२५	१०	१०००
१६	लटिनाथ सपिङ्ग सेन्टर	नारायण सिंह विष्ट	मार्मा गा.पा. ३	१७४९५२३९०२	८०	५	०.४	५५	१०	५००
१७	सुनौलो धामी खुद्रा पसल	बहादुर सिंह धामी	मार्मा गा.पा. ३	१७४९५८४७२३	५	१	०.३	१५	०	१००
१८	दुर्गा भवानी सप्लायर्स	कृष्ण विष्ट	मार्मा गा.पा. ३	१७५९५००९४५	१५	१	०.४	४०	५	५०
१९	हरी ट्रेडर्स एण्ड सप्लायर्स	हंसराज अवस्थी	म.न.पा. ५	१३४२००८५	८	२	०.५	३०	१	०
२०	जीतु जनरल स्टोर	नरेन्द्र ऐरी	म.न.पा. ६	१८४८७७५२२२	८	२	०.२	३०	१	०
२१	बहु जनरल स्टोर एण्ड सप्लायर्स	प्रेम राज बडू	म.न.पा. ४ ब्यारेक	१८४८७०९४४६	१	१	०	७	०.५	०
२२	कल्यान ब्रदर्स एण्ड सप्लायर्स	कल्यान फर्सवान	म.न.पा. ४ ब्यारेक	१३४२०२३५	२	२	०	२००	०.५	०
२३	दिपशिखा ट्रेडर्स एण्ड सप्लायर्स	भाष्कर दत्त बडू	म.न.पा. ४ बजार		१	३	०	१०	२	३०
२४	भट्ट जनरल स्टोर एण्ड सप्लायर्स	नविन भट्ट	म.न.पा. ४ बजार	१८४८९७३४३७	१	१	०.३	०	०.५	०
२५	दिपिका खुद्रा पसल	जीवन हुम्ली	म.न.पा. ४ बजार	१८६८७०४२५२	५	०	०.५	५	०.५	०
२६	उसा ट्रेडर्स	माधव प्रशाद भट्ट	म.न.पा. ४ बजार	१३४२०१७०	३	१	०	५०	०.५	०
२७	निरज खाद्य भण्डार	हरक सिंह ठगुन्ना	म.न.पा. ४ घाट बजार	१३४२०२४७	१००	०	१०	१०००	५	५००
२८	अपरली किराना पसल	धन राज जोशी	म.न.पा. ४ बंगाबगर	१३४१००६३	१	१	०.३	६	०.४	०
२९	भगवती किराना पसल	करन सिंह धामी	म.न.पा. ४ बंगाबगर	१८४८७७३५४८	३	०	०	१०	०.३	०
३०	प्रेरणा जनरल स्टोर	महावीर सिंह ठगुन्ना	म.न.पा. ४ बंगाबगर	१८४८८५७४२२	२५	१	०.५	५०	४	०
३१	अमीता किराना पसल	देवेन्द्र सिंह ठगरन्ना	म.न.पा. ४ बंगाबगर	१८४८९६७३४	१०	२	०	५०	२	०
३२	कँवर जनरल स्टोर	धन सिंह कुँवर	म.न.पा. ४ बंगाबगर	१८६८८७२३४५	२	१	०.५	२५	१	०
३३	ठगुन्ना स्टोर	ललित सिंह ठगुन्ना	म.न.पा. ४ बंगाबगर	१८४८८२२७५६	५०	२०	०	२००	५	०
३४	काकी स्टोर	आन सिंह काकी	म.न.पा. ४ बंगाबगर	१८४८७७३६७१	२५	१	०	८०	१	०
३५	न्यू ठगुन्ना स्टोर	डम्बुर सिंह ठगरन्ना	म.न.पा. ४ बंगाबगर	१८४८८४०६३०	२०	१	१	५०	१	०
३६	आर.डी जनरल स्टोर	नरेन्द्र सिंह ठगरन्ना	म.न.पा. ४ बंगाबगर	१७४९५२३०१०	४	५	०	५०	१	०
३७	वि.एम जनरल स्टोर	विर बहादूर बोहरा	म.न.पा. ४ बंगाबगर	०९३४१००९६	१०	०	०.३	२०	१	०
३८	नागार्जुन किराना पसल	रमेश सिंह विष्ट	शैल्यशिखर ९ गोकुलेश्वर	१८४८८७४४१०	२०	२	०.५	६०	१	२००
३९	मालिकार्जुन जनरल स्टोर	बिष्णु दत्त पाण्डे	शैल्यशिखर ९ गोकुलेश्वर	१७४९५४०७४७	४०	२	०.४	५०	२	४०

४०	केदार खुद्रा पसल	विर भद्र पाण्डे	शैल्यशिखर ९ गोकुलेश्वर	९८४८७२०७६	२०	१	०	१०	१	१०
४१	जगतनाथ खुद्रा पसल	धन सिंह ठगुन्ना	नौगाड गा.पा. २	९७४९५२१८९८	१०	१	०	५	०.५	२०
४२		आनन्द सिंह ठगुन्ना	नौगाड गा.पा. २	९७४९५२४३१०	२५	१	०	१५	०.२	५०
४३	जगतनाथ खुद्रा पसल	करन सिंह ठगुन्ना	नौगाड गा.पा. २		१०	०	०	२०	१	५०
४४		मान सिंह ठगुन्ना	नौगाड गा.पा. २	९७४९५२४२२०	२०	०	०.२	३०	१	६०
४५		धन सिंह धामी	धौलाकोट ४	९८४९५४३४६६	०	०	०.१	५	०	३०
४६		पुष्प राज बडू	हुती ६	९८६८७१७४४१	७	०	०	४		२०
४७		दिलिप सिंह धामी	सुन्सेरा ७		४	१	१	६	२	१२०
४८		जय लाल सिंह कुँवर	धौलाकोट ६	९७४९१२९६९८	२		१५	३	१	१००
४९		नारद प्रशाद भट्ट	धौलाकोट ६	९७४९५२५३५३	०	०	५	४	०	१००
५०		उमेश सिंह कुँवर	धौलाकोट ५	९७४९५८०७८७	०	०	०	४	०	४८
५१		जनक सिंह खाती	धौलाकोट ४	९७४९५८८०५३	२	०	०.३	३	०.४	३०
५२		उदय सिंह कुँवर	धौलाकोट ४	९७४९२०७२३७	०	०	०.२	२	०.३	३०
५३		श्री गीरीश कुँवर	धौलाकोट ८	९८६८४४६९४०	२	०	०.५	१०	१	१००
		कुल जम्मा संचीत			११०१	७७	५८	२७४९	१११	५२०८
		नेपाल खाद्य संस्थान	सुन्सेरा		२५००					चालु आ.ब.मा
		नेपाल खाद्य संस्थान	खण्डेश्वरी		२५००					नेपाल खाद्य संस्थान
		नेपाल खाद्य संस्थान	गुल्जर पारीबगर		१५००					माफत वितरण गर्ने
										गरि गोदाममा स्टक
										रहेको अनुमान
	कुल जम्मा				६५००					

अनुसूची ४

प्राकृतिक विपद् भएको क्षतिको विवरण

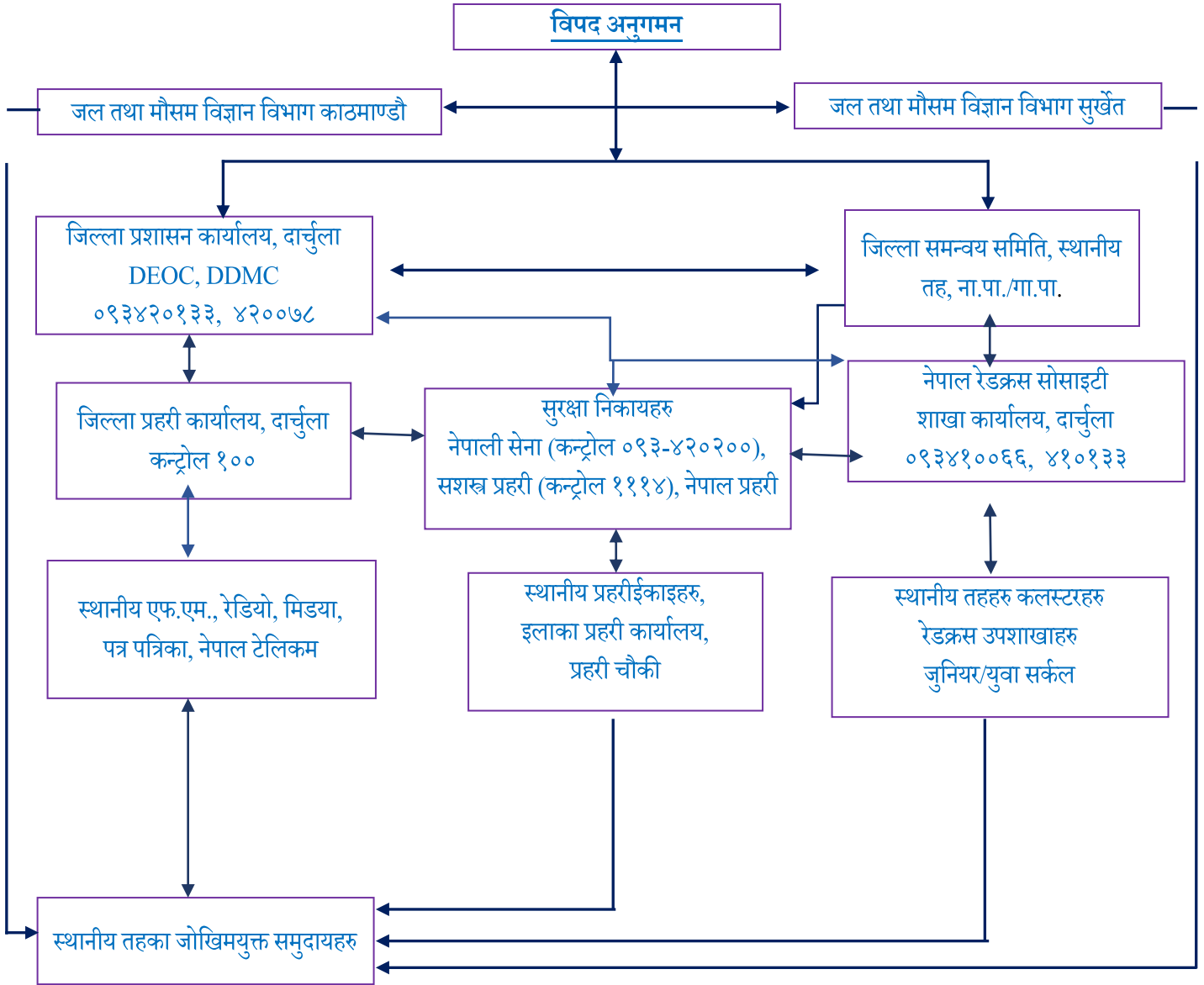
क) विपद् सम्बन्धी घटनाहरूको वार्षिक क्षतिको विवरण

सि. नं.	घटना मिति	विपदको किसिम	गा.पा./न.पा.	प्रभावित तथा विस्थापितको विवरण			मानविय क्षति			क्षतिको विवरण
				प्रभावित परिवारको संख्या	विस्थापित परिवारको संख्या	विस्थापित परिवारको जनसंख्या	मृत्यु	घाइते	वेपत्ता	
१	२०७५।०४।०९	पहिरो	शैल्यशिखर न.पा.२	१	-	-	-	-	-	१०००००
२	२०७५।११।१३	भिरबाट	दुहुँ गा.पा. ३	१						
३	२०७५।११।१३	पहिरोबाट	नौगाड गा.पा. ४	१, बाखा ६७ मृत्यु, घाइते	४	-	-	१	-	-
४	२०७५	पहिरो	दुहु गा.पा	५५ घर क्षति						२८००००
५	२०७५	आगलागी	दुहु गा.पा.	३ क्षति						७००००
६	२०७५	अविरल वर्षा र पहिरो	दुहु गा.पा.३	१ देव्य पन्यार खानेपानी						
७	२०७५	पहिरो	म.न.पा.२	६						
८	२०७५	आगलागी	म.न.पा.१	१						११५००
९	२०७५	वाढी	म.न.पा.४	१						६५००००
१०	२०७५	वाढी	शै.शि.न.पा.	१						३५०००
११	२०७५	पहिरो	शै.शि.न.पा.	१						३५०००

१२	२०७५	चट्याड	शै.शि.न.पा.	१						३५०००
१३	२०७५	आगलागी	लेकम गा.पा.	१						
१४	२०७५	महिरो	लेकम गा.पा.	१२(५ खानेपानी योजना, ५ सिंचाई कुलो, ६ विद्यालय)						
१५	२०७५	हावापानी	लेकम गा.पा.	१	१					
१६	२०७५	चट्याड	लेकम गा.पा.	२ खच्चर						
१७	२०७५	आगलागी	ब्यौस गा.पा.	३	१		१			१५००००
१८	२०७५	महिरो	ब्यौस गा.पा.	२० आंशिक घर क्षति						१०००००
१९	२०७५	हावाहुरी	ब्यौस गा.पा.	बालीनाली क्षति						१०००००
२०	२०७५	वाढी	ब्यौस गा.पा.	३० रोपनी जति खर बगाएको, २ खा.पा. योजना, ४ सिंचाई कुलो क्षति र ३ विद्यालय क्षति						६००००
२१	२०७५	चट्याड	मार्मा गा.पा. २	४						१४००००
२२	२०७५	आगलागी	मार्मा गा.पा. ३	१						६००००
२३	२०७५	हावाहुरी	मार्मा गा.पा. ३	१ परिवारको गहु						४००००
२४	२०७५	जंगली जनावरको आतंक	मार्मा गा.पा.		३ बाखा					६००००
२५	२०७५	वाढी	मार्मा गा.पा.	आंशिक क्षति						२६००००
२६	२०७५	वाढी	मार्मा गा.पा.	१० वटा खानेपानी योजना आंशिक						
२७	२०७५	वाढी	मार्मा गा.पा.	९ वटा सिंचाई कुलो क्षति						
२८	२०७५/०४/०८	महिरो	शैल्यशिखर न.पा. २	१ मृत्यु	घर क्षति					१०००००
२९	२०७५/११/१३	महिरो	नौगाड गा.पा. ४	१ मृत्यु						१०००००

(स्रोत: जिल्ला प्रशासन कार्यालय, दार्चुला)

दार्चुलामा विपद् पूर्व सूचना प्रणाली
विपद् सूचना संयन्त्र सञ्जाल



अनुसूची ५

फारम नं. १

जिल्ला विपद् व्यवस्थापन समिति, दार्चुला
स्थानीय तहस्तरीय प्रकोप द्रुत सर्वेक्षण प्रतिवेदन फारम
(० देखि २४ घण्टा)

गा.पा/न.पा :

प्रकोप परेको मिति :

वडा नं.	प्रकोपको प्रकार	जनसंख्या			प्रभावित परिवार			विस्थापित परिवार		क्षति भएको घरधुरी		आवश्यकता
		मृत्यु	हराएको	घाईते	घरधुरी	पुरुष	महिला	घरधुरी	जनसंख्या	पूर्ण	आंशिक	
१												
२												

क) प्रभावित क्षेत्रमा आधारभूत संरचना तथा सेवाको अवस्था :

सि.नं.	क्षतिको विवरण	संख्या	क्षति		अनुमानित क्षति मूल्यमा	सूचना संकलनको लागि अपनाएको प्रकृया	केफियत
			पूर्ण	आंशिक			
१	विद्यालय भवन						
२	पुल तथा सडक						
३	हेल्थपोष्ट/स्वास्थ्य चौकी						
४	सामुदायिक स्रोत केन्द्र गा.वि.स, सुरक्षित बासस्थान)						
५	अन्न वाली (विद्या/रोपनी)						
६	खेतीयोग्य जमीन (विद्या/रोपनी)						
७	घरपालुवा पशु						
८	साना पसल						
९	माछा पोखरी						
१०	सञ्चार						
११	विद्युत						
१२	अन्य						

ख) स्थानीयस्तरमा उद्धार तथा राहत कार्यमा संलग्न निकाय तथा संस्थाहरू :

सि.नं.	कामको विवरण	निकाय/संस्थाको नाम				
१						

२						
---	--	--	--	--	--	--

तयार गर्नेको हस्ताक्षर

स्वीकृत गर्नेको हस्ताक्षर

नाम:

पद:

कार्यालयको छाप:

फारम नं. २ (जिल्लाको प्रयोजनार्थ)

जिल्ला विपद् व्यवस्थापन समिति, दार्चुला

प्रकोप द्रुत सर्वेक्षण फारम

जिल्ला :

प्रतिवेदन मिति :

१. प्रभावित क्षेत्रको विवरण :

सि.नं.	गा.पा./न.पा.को नाम र वडा नं.	प्रकोपको प्रकार	प्रकोप मिति	जनसंख्या			प्रभावित परिवार			विस्थापित परिवार		क्षति भएको घरधुरी		कैफियत
				मृत्यु	हराएको	घाईते	घरधुरी	पुरुष	महिला	घरधुरी	जनसंख्या	पूर्ण	आंशिक	
जम्मा														

२. समुदाय तथा ब्यक्तिगत सम्पत्तिको अनुमानित क्षतिको विवरण :

सि.नं.	क्षतिको विवरण	संख्या	क्षति		अनुमानित क्षति मूल्यमा	सूचना संकलनको लागि अपनाएको प्रकृया
			पूर्ण	आंशिक		
१	विद्यालय भवन					
२	पुल तथा सडक					
३	हेल्थपोष्ट/स्वास्थ्य चौकी					
४	सामुदायिक स्रोत केन्द्र गा.वि.स, सुरक्षित बासस्थान)					
५	अन्न वाली (विद्या/रोपनी)					
६	खेतीयोग्य जमीन (विद्या/रोपनी)					
७	घरपालुवा पशु					
८	साना पसल					
९	माछा पोखरी					
१०	सञ्चार					
११	विद्युत					
१२	अन्य					

३. बिभिन्न निकाय/संस्थाहरुबाट भएका उद्धार तथा राहत कार्य र आगामी दिनको आवश्यकता :

क्र. सं.	सहयोग गरिएको राहतको प्रकार	जम्मा अनुमानित आवश्यकता (क)		नेरेसोबाट मात्र सहयोग पुरयाएको परिवार (ख)		अन्य संस्थाबाट भएको सहयोग (ग)		थप आवश्यकता (घ)=क-(ख+ग)		सम्भावित सहयोगी निकाय	कै.
		परिवार	परिमाण	परिवार	परिमाण	परिवार	परिमाण	परिवार	परिमाण		

१	सुख्खा तयारी खाना												
२	नियमित खाना												
	चामल												
	दाल												
	तेल												
	नून												
३	गौरखाद्य सामग्री												
	ने.रे.सो. राहतको सेट												
	थप त्रिपाल												
४	पानी शुद्धिकरण औषधी												
५	प्राथमिक उपचार												
	प्राथमिक उपचारक												
	प्राथमिक उपचार बाकस												
	अन्य सेवा कार्यहरू	सेवा गरिएको वर्तमान अवस्था र थप आवश्यकता											
६	सुरक्षित स्थानमा सार्ने तथा ओसारने कार्य												
७	शिविर व्यवस्थापन												
८	सरसफाई सम्बन्धी जनचेतना अभिवृद्धि												
९	घुम्ती स्वास्थ्य शिविर												
१०	एम्बुलेन्स सेवा												
११	ट्रेसिङ्ग सेवा												
१२	अन्य विशेष आवश्यकताका प्रकार												

४. जिल्ला तथा समुदायस्तरमा रहेका सहयोगी निकायहरू (ती निकायहरूको कार्यक्षेत्र र गर्न सक्ने कार्यको विवरण) :

क्र. सं.	सहयोगका कार्यहरू	सहयोगी निकायको नाम र योजना					कैफियत
		१	२	३	४	५	
१	पूर्ण रूपमा क्षति भएका घरका लागि सहयोग						
२	आंशिक रूपमा क्षति भएका घरका लागि सहयोग						
३	विद्यालय भवन						
४	पुल तथा सडक						
५	हेल्थपोष्ट/स्वास्थ्य चौकी						
६	सामुदायिक स्रोत केन्द्र (गा.पा, सुरक्षित बासस्थान)						
७	अन्न वाली						
८	घरपालुवा पशु						

९	पशु						
१०	साना पसल						
११	माछा पोखरी						
१२	अन्य						

५. विपद् परेको क्षेत्रमा देखिएका सम्भावित स्वास्थ्यजन्य खतराहरु :

क्रसं	रोग	गा.बि.स.	समुदाय/स्थान वा वडा	प्रभावित जनसंख्या	अनुमानित	कैफियत
१	झाडा पखाला					
२	हैजा					
३	मलेरिया (औलो)					
४	रुघाखोकी, ज्वरो					
५	इन्सेफलाइटिस					
६	छालाका रोगहरु					
७	सर्पको टोकाई					
८	आँखा पाक्ने रोग					
९	अन्य					

६. पहुँच (प्रभावितहरुसम्म राहत लिएर कसरी पुग्न सकिन्छ, देखिएको सुरक्षाको अवस्था, राहत व्यवस्थापनमा जनमानसको प्रतिक्रिया)

७. आइपरेका समस्या/वाधाहरु

८. सारांश :

टोली नेता : श्री

हस्ताक्षर

टोली सदस्य : श्री

हस्ताक्षर

फाराम नं. ३ (८ देखि १० दिन)

जिल्ला विपद् व्यवस्थापन समिति, दार्चुला

विस्तृत सर्वेक्षण (घरधुरी सर्वेक्षण) फाराम

जिल्ला:	गा.पा./न.पा.	वार्ड नं.	टोल:
१) प्रकोपको प्रकार:		२) प्रकोप परेको मिति:	३) समय:
४) घरमूलीको नाम:		पेशा:	
५) उमेर समूह अनुसारको परिवार सङ्ख्या:			

उमेर समूह	महिला	पुरुष	जम्मा
५ वर्ष सम्म			
६ — १५ वर्ष			
१६ — ५९ वर्ष			
६० वर्षभन्दा माथि			

कुल जम्मा			
-----------	--	--	--

६) सडकटासन्न व्यक्ति :

- क) शारीरिक असक्षम:जना
ख) एकल महिला जना
ग) गर्भवती: ... जना
घ) सुत्केरी: ... जना

७) क्षतिको विवरण :

- क. मानवीय क्षति : मृत्यु : हराएको : घाइते :
ख. घर: पूर्ण क्षति : आंशिक क्षति :

९) जीविकोपार्जनको क्षेत्रहरूमा प्रभाव:

- क) कृषि
➤ अन्न के.जी./ (क्यून्टल).....
➤ जग्गा जमीन: रोपनी/विघा:.....
ख) पशुधन (वटा)
ग) ब्यापार ब्यवसाय (नगदमा)
घ) अन्य:

१०) यस अघि कुनै निकायबाट सहयोग प्राप्त भएको भए:

- क)
ख)
ग)

११) आवश्यकता पहिचान:

- (क) नियमित खाना (ख) लत्ताकपडा (ग) त्रिपाल
(घ) भाँडाकुँडा (ङ) पिउने पानी (च) मनो सामाजिक परामर्श
(छ) चर्पी (ज) सरसफाइ (झ) स्वास्थ्य
(ञ) शिक्षामा सहयोग (ट) अन्य

१२) तत्कालको लागि अस्थायी आवास र पुनर्लाभ (Recovery) कार्यक्रम सञ्चालनको लागि सिफारिस :

अस्थायी आवास र प्रत्युपलब्धि (Recovery)	
क) जीविकोपार्जन	
ख) घर निर्माण तथा मर्मत	
ग) बिउ विजन तथा कृषि औजार	

तयार गर्नेको हस्ताक्षर:

नाम :

पद :

कार्यालयको छाप:

प्रमाणित गर्नेको हस्ताक्षर:

नाम :

पद :

कार्यालयको छाप:

दार्चुला जिल्लामा स्थानीय तह नक्शामा

चीन, तिब्बत



Legend

- Lekam_Gaupalika
- Apihimal_Gaupalika
- Byans_Gaupalika
- Shailyashikhar_Napa
- Naugada_Gaupalika
- Marma_Gaupalika
- Mallikarjun_Gaupalika
- Duhun_Gaupalika
- mahakali_Napa

